

بِسْمِ اللَّهِ الرَّحْمَنِ الرَّحِيمِ

المحتويات

4 مؤشرات عامة عن الوضع التنموي بالمديرية.

6 **المقدمة**

الباب الأول : نبذة عن المديرية المستهدفة ومنهجية اعداد الخطة

- 8 الفصل الأول : منهجية اعداد الخطة.
- 16... الفصل الثاني: نبذة عن المديرية .
- 26..... الفصل الثالث: نبذة عن خطة البرنامج الاستثماري للمديرية 2015 م
- 32..... الفصل الرابع: واقع الفقر والبطالة بالمديرية .

الباب الثاني : التحديات والاهداف ومصفوفة التدخلات المقترحة لخطة التعافي

- 40..... الفصل الأول : الاداره المحلية .
- 46..... الفصل الثاني : الشئون الاجتماعية .
- 60..... الفصل الثالث: التعليم .
- 76..... الفصل الرابع: الصحة العامة والسكان .
- 86..... الفصل الخامس: الكهرباء .
- 90..... الفصل السادس: المياه والصرف الصحي .
- 98..... الفصل السابع: الأشغال العامة والطرق .

104..... **الملاحق**

فهرسة الجداول

رقم الصفحة	اسم الجدول	م
4	المؤشرات التنموية للمديرية (المحابشة) 2016م	1
13	التدرج التفضيلي لترتيب ملحقات التنمية للمديرية	2
20	نسبة مساحة التجمع إلى مساحة المديرية	3
28	مستوى تنفيذ خطة التنمية السنوية لمديرية المحابشة على مستوى المكاتب خلال العام 2015م	4
29	الاستثمارات والإنفاق المعتمد للسلطة المحلية وعدد المشاريع ونسب التنفيذ لعام 2016م	5
31	إيرادات مديرية المحابشة المتوقعة لعام 2016م	6
34	مؤشرات الفقر في المديرية	7
34	توزيع الأسر بحسب المستوى الاقتصادي (معايير الغنى والفقر ومصادر الدخل) في المديرية لعام 2013م , 2016م	8
35	الأنشطة الاقتصادية التي يمارسها السكان موارد الأسر في العزلة (المهن و الحرف الموجودة ونسبة كلا منها) للعام 2016م	9
36	مؤشرات البطالة في المديرية	10
37	نسبة البطالة على مستوى العزل بالمديرية لعام 2016م	11
42	مؤشرات الموارد المالية للسلطة المحلية ومستوى نحصيلها حسب مصادرها	12
43	الموارد المالية الرأسمالية المتوقعة للسلطة المحلية خلال فترة الخطة	13
44	التدخلات المقترحة في مجال الإدارة المحلية	14
48	عدد النازحين بالمديرية للعام 2015م	15
49	عدد المضيفين للنازحين بالمديرية	16
51	التدخلات المقترحة في مجال الشئون الاجتماعية	17
53	أنواع الجمعيات وعدد الأعضاء	18
55	التدخلات المقترحة في مجال منظمات المجتمع المدني	19
56	نوع الإعاقه وتوزعها في أوساط سكان المديرية	20
58	التدخلات المقترحة لذوي الاحتياجات الخاصة	21
63	أعداد المدارس والتلاميذ (أساسي + ثانوي) في عزل مديرية المحابشة وفقا لنتائج الدراسة الميدانية 2016م	22
63	وضع التعليم الأساسي في (2013/2014م) في مديرية المحابشة	23
64	وضع التعليم الأساسي في سنة (2015/2016م) في مديرية المحابشة	24
65	وضع التعليم الثانوي في (2013/2014م) في مديرية المحابشة	25
66	وضع التعليم الثانوي في (2015/2016م) في مديرية المحابشة	26
67	إجمالي الكادر التعليمي	27
69	مصفوفة التدخلات المقترحة في مجال التعليم العام	28
71	وضع الأمية بمديرية المحابشة لعام 2013 - 2014م	29
72	وضع الأمية بمديرية المحابشة لعام 2015-2016م	30
74	مصفوفة التدخلات المقترحة في مجال محو الأمية	31
78	الوضع الصحي لمديرية المحابشة .	32
78	نسب التغطية وعدد المترددين للمرافق الصحية بالمديرية للعام	33
79	الكادر الوظيفي ومستوياتهم في المرافق الصحية	34
80	المؤشرات التغطية الصحية في المديرية عام 2016م	35
82	مصفوفة التدخلات المقترحة في مجال الصحة	36
88	التغطية بخدمات الكهرباء على مستوى العزلة لعامي 2016، 2013م	37
89	مصفوفة التدخلات المقترحة في مجال الكهرباء والطاقة	38
91	التغطية بشبكة المياه على مستوى العزله لعامي 2013-2016م	39
92	مشاريع المياه	40
94	وسائل الصرف الصحي ونسبة تغطيتها في عزل المديرية 2016م	41
95	مصفوفة التدخلات المقترحة في مجال المياه	42
96	مصفوفة التدخلات المقترحة في مجال الصرف الصحي	43
102	التدخلات المقترحة في مجال الأشغال والطرق	44

فهرسة الاشكال البيانية

رقم الصفحة	اسم الشكل	م
20	نسبة المساحة لكل تجمع	1
28	مستوى تنفيذ خطة التنمية السنوية لمديرية المحابشة على مستوى المكاتب خلال العام 2015م	2
29	الاستثمارات والإتفاقي المعتمد للسلطة المحلية وعدد المشاريع ونسب التنفيذ لعام 2016م	3
31	إيرادات مديرية المحابشة المتوقعة لعام 2016م	4
36	مؤشرات البطالة في المديرية	5
42	مؤشرات الموارد المالية للسلطة المحلية ومستوى نحصيلها حسب مصادرها	6
48	عدد النازحين بالمديرية للعام 2015م	7
56	نوع الإعاقة وتوزعها في أوساط سكان المديرية	8
64	وضع التعليم الأساسي في سنة (2016/2015م) في مديرية المحابشة	9
65	وضع التعليم الثانوي في 2013/2014م) في مديرية المحابشة	10
66	وضع التعليم الثانوي في 2015/2016م) في مديرية المحابشة	11
72	التغيرات في عدد الملتحقين بمحو الامية بين الاعوام 2013-2014م و 2015-	12

جدول (1) المؤشرات التنموية للمديرية (المحابشة) 2016م

المجال	القطاع/المؤشر	مؤشر المديرية 2013م	مؤشر المديرية 2016م	مؤشر المحافظة 2011م	هدف المحافظة 2015م	الفجوة	
البنى التحتية	الطرق	أطوال الطرق الأسفلتية الخارجية	20 كم	20 كم	779.82	1682	34.25- كم
		أطوال الطرق الخصوية	0	0	656.33	825.65	26,63- كم
		مساحة الطرق الاسفلتية الداخلية	12000 م	12000 م	1082725	1949912	50900 م
		مساحة الشوارع المرصوفة	3000 م ² رص وجدران	3000 م ² رص وجدران	170890	283248	6137- م ²
		عدد أعمدة الانارة			1916	6722	216-
	مياه الشرب	0.4 %	0.04 %	36 %	63 %	62,6- %	
	الهاتف الثابت	2.48 خط لكل 100 فرد	2.27 خط لكل 100 فرد	1.85 خط لكل 100 فرد	2 خط لكل 100 فرد	0,21- خط لكل 100 فرد	
	الصرف الصحي للمناطق الحضرية	0 %	0 %	22 %	35 %	35- %	
	الصرف الصحي المناسب	10 %	9 %	20 %		11- %	
	خدمات الكهرباء	83 %	0 %	23 %	60 %	83 - %	
التنمية البشرية	التعليم	التلاميذ الملتحقين بالتعليم الأساسي بعمر 6 - 15	96 %	74 %	59 %	68 %	22-
		نسبة الذكور	97 %	72 %	62 %	77.5 %	25-
		نسبة الاناث	95 %	75 %	62 %	77.5 %	20-
		نسبة الذكور	39 %	40 %	47 %	39 %	1+
		نسبة الاناث	40 %	35 %		39 %	5-
	الأمية	36 %	46 %	59.9 %	16 %	10+	
	الأمية	36 %	29 %	45.5 %	8.1 %	7-	
أشى	51 %	63 %	74.6 %	20.4 %	12+		

المجال	القطاع/المؤشر	مؤشر المديرية 2013م	مؤشر المديرية 2016م	مؤشر المحافظة 2011م	هدف المحافظة 2015م	الفجوة
التنمية البشرية	الصحة	الأطباء	طبيب / 13100 نسمة	طبيب / 13100 نسمة	10,000 / طبيب نسمة	- طبيب 1100 / نسمة
		مساعدين أطباء	مساعد طبيب / 11228 نسمة	مساعد طبيب / 10250 نسمة	مساعد طبيب / 5000 نسمة	-مساعد طبيب 978 / نسمة
		صحيين	صحي / 18710 نسمة	صحي / 13937 نسمة	صحي / 5000 نسمة	-صحي 4772 / نسمة
		القابلات	قابلة / 4093 نسمة	قابلة / 8362 نسمة	قابلة / 5000 نسمة	-قابلة / 4269 نسمة
		نسبة التغطية بالخدمة الصحية	%61	%66	%64	5+
		نسبة التحصين (تطعيم) اطفال	%75	%83	%95	8+
		التنمية الاقتصادية	خط الفقر الأعلى	%37	%37	%
خط الفقر الأدنى	%39		%45	%22	6-	
درجة الفقر	2		1	1	1-	
البطالة	%69		%71		2-	
البطالة ذكور	%50		%51		1-	
البطالة اناث	%88		%89		1-	
التنمية الاجتماعية	الضمان الاجتماعي	2497 مستفيد (ص. الرعاية)	0	92826 مستفيد	142826 مستفيد - 2467 مستفيد	

المقدمة

مديرية المحابشة هي إحدى مديريات محافظة حجة وهي إحدى المديريات المستهدفة من قبل برنامج دعم اللامركزية والتنمية المحلية وكذا من قبل برنامج التمكين التابع للصندوق الاجتماعي للتنمية والتي يقدم لها أوجه مختلفة من الدعم مثل بناء قدرات السلطة المحلية في عملية التخطيط, والذي كان من نتيجته إعداد هذه الخطة للأعوام (2008-2018) وبمساهمه كبيره من قبل فريق المديرية الذي تم تشكيله من قبل السلطة المحلية في المديرية ليقوم بهذا العمل، وهذه هي المرة الرابعة التي تعد فيها خطة تنموية للمديرية اعتمدت على منهجية التخطيط بالمشاركة وذلك باستخدام أدوات وأساليب مختلفة تحقق المشاركة الواسعة لأجهزة السلطة المحلية بالمديرية حيث تم تشكيل فريق اساسي يضم ممثلين للسلطة المحلية بالمديرية ولكي تلبي الخطة احتياجات سكان المديرية فقد مرت عملية اعدادها بعدد من المراحل تتمثل في جمع بيانات عن الوضع الراهن من المصادر الثانوية وتأكيدا ميدانياً وإسقاطها على خارطة المديرية وجمع معلومات نوعية وتحليلها ثم إعداد التقرير التنموي للمديرية ومراجعته ومناقشته من قبل أعضاء المجلس المحلي وإقراره ، ومن ثم تحديد التوجهات التنموية للمديرية المتمثلة في تحديد التحديات التنموية على مستوى التجمعات السكانية من قبل ممثليها في المجلس المحلي وبعد ذلك عمل أعضاء المجلس المحلي وبمشاركه فاعلة من قبل فريق المديرية وبمسانده من قبل فريق المحافظة على تحديد التحدي التنموي للمديرية والهدف التنموي العام ، والملحات التنموية ، والأهداف القابلة للقياس ، والبرامج التنموية ، وتحويل البرامج إلى مشاريع وفق معايير محددده، وتحديد التكلفة المالية لكل برنامج والبرنامج الزمني للتنفيذ ، وسيتم إستعراض كل ذلك بشيء من التفصيل في الصفحات اللاحقة، وقد واجهت عملية التحضير والأعداد للخطة التنموية للمديرية بعض الصعوبات المتمثلة في نقص الكادر المؤهل العامل في المديرية وندرة البيانات والمعلومات لبعض القطاعات وقدمها وشحة الاعتمادات المالية، كما إن عامل الوقت لم يكن مناسباً حيث تأخر البرنامج التدريبي عن الموعد المخطط له وبالتالي سحب نفسه على الخطوات اللاحقة لأعداد الخطة، وكذلك الحال بالنسبة لتكاليف جمع البيانات والمعلومات وتأكيدا حيث لا توجد ميزانية لتغطية نفقات مثل هذا النشاط ، وتم تجاوز تلك الصعوبات بدعم و مساندة من قبل برنامج التمكين التابع للصندوق الاجتماعي للتنمية حيث قدم البرنامج دعم فني ومالي للسلطة المحلية في المديرية لإعداد خطتها التنموية لتعافي والانعاش.

الباب الأول

الفصل الأول

منهجية إعداد الخطة

منهجية إعداد الخطة :

يعد برنامج التمكين من أجل التنمية المحلية من البرامج التنموية الهادفة والتي تصب في إحداث تغيير معارف واتجاهات وممارسات المجتمعات المحلية وسياسات وإجراءات استغلال مواردها المحلية المتاحة بشكل أمثل.

ومن أجل ذلك ركزت منهجية البرنامج على تعزيز المشاركة المجتمعية وتفعيل منظومة السلطة المحلية وتوحيد الجهود المحلية المختلفة لدعم التنمية المحلية ممثلة في مستوياتها الرئيسية (المجتمع المحلي والسلطة المحلية) خطة تعافي وإنعاش للمديرية ككل وفي نفس الوقت خطة صمود مجتمعي ريفي .

كما ركزت أيضاً على آليات تنموية معينة لكل من هذين المستويين وخطوات ثابتة ومتسلسلة ضمن مراحل دورة حياة البرنامج ووفقاً لظروف المنطقة وسكانها وممثليها , وتأتي هذه المراحل كافة بمساندة الصندوق الاجتماعي للتنمية

“ تعتبر هذه المرحلة الحلقة الأخيرة من العمل مع المديرية وهي حصيللة نتائج ومخرجات مرحلتي التحفيز على مستوى القرية و تحليل الوضع على مستوى العزلة والتي يبنى عليها إعداد تقرير المديرية وإعداد الخطة التنموية من قبل فريق المديرية وبمشاركة منسقي العزل كممثلين للمجتمع وبمساندة من فريق الصندوق الاجتماعي للتنمية وفق منهجية المشاركة المجتمعية التي مؤداها أشراك المجتمعات المحلية في عملية التخطيط التنموي من أجل التنمية المحلية , إضافة إلى تشكيل الأطر المجتمعية ذات الطابع المستدام الذي يسهل من تنفيذ نتائج ومخرجات دراسات ميدانية تحاكي الاحتياجات اللازمة للمجتمعات المحلية.

“ بناء قدرات الخليات على أساليب التخطيط القاعدي المبني على أساس العمل مع المجتمعات المحلية , وإعطائها الحق في تحديد أولويات احتياجاتها.
“ بناء قدرات الخليات لتقوم بتحليل الوضع التنموي الراهن باستخدام البيانات الأولية النابعة من الميدان وكذلك جمع واستخدام البيانات الثانوية المتوفرة عن الوضع التنموي للمحليات.
“ بناء قدرات الخليات والأطر المجتمعية وتمكينها لتشارك في القيام بعمليات التخطيط حفاظاً على الاستدامة.

وإعداد الخطة يتم على النحو التالي (على الترتيب):

- “ تحديد نقاط القوة والضعف للمديرية.
- “ استخلاص المؤشرات التنموية ومقارنتها مع مؤشرات عام 2013م وكذا مؤشرات المحافظة والهدف الوطني وتحديد الفجوات بين مؤشرات المديرية لعام 2016م , 2013م .
- “ ترتيب الملحاحات باستخدام التدرج التفضيلي للمشاركين ومقارنة بالتدرج التفضيلي للعزل.
- “ صياغة التحدي التنموي للمديرية.
- “ صياغة الهدف التنموي للمديرية.
- “ ترتيب المشاريع حسب سنوات الخطة حسب المعايير.
- “ صياغة أهداف قابلة للقياس .
- “ تحديد البرامج لكل ملححة من الملحاحات.
- “ تطوير مصفوفة الملحاحات والأهداف القابلة للقياس والبرامج.
- “ ترمين المشاريع على سنوات الخطة.
- “ تحديد المشاريع التي سيتم تمويلها من البرنامج الاستثماري.
- “ اشتقاق الخطة السنوية والبرنامج الاستثماري لعامين.
- “ إعداد الخطة التنموية.
- “ إقرار الخطة من المجلس المحلي
- “ إخراج بالصورة النهائية وطباعتها
- “ تسويق الخطة

وقد مرت عملية إعداد الخطة بعدد من المراحل حيث تشكل كل مرحلة لبنه للمرحلة التي تليها إبتدأ من عملية جمع البيانات والمعلومات وانتهاء بعملية تحديد المشاريع والكلفة الاستثمارية وقد اعتمدت منهجية إعداد الخطة على دليل التخطيط على مستوى المديرية الصادر عن برنامج دعم اللامركزية والتنمية المحلية (وزارة الإدارة المحلية) بالتنسيق خطوات دليل برنامج التمكين الصادر عن الصندوق الاجتماعي للتنمية فيما يخص التعافي والانعاش , والصمود المجتمعي .

وقد تمثلت منهجية إعداد الخطة في الخطوات التالية :

تحديث البيانات الأساسية من المصادر الثانوية:

تم جمع البيانات الأساسية من المكاتب التنفيذية عبر توجيه رسائل بتاريخ 2016/8/23م تحت توقيع مدير إدارة المعلومات ومدير عام المديرية رئيس المجلس المحلي مرفق استمارات البيانات التي يتم تعبئتها من قبل المكاتب ولمدة ثلاثة ايام و التوقيع على الاستمارات وإرجاعها إلى إدارة المعلومات للمراجعة و إدخالها جهاز الكمبيوتر .

1- جمع البيانات الأساسية:

تم النزول الميداني وبدأت كل مجموعه بجمع التقارير والدراسات الخاصة بالقطاعات المختلفة في المديرية من المصادر الثانوية من خلال تقارير و مسوحات قامت بها تلك القطاعات حول التنمية البشرية وخدمات البنية التحتية والموارد والأنشطة الاقتصادية إن وجدت وتوثيقها ومن ثم تم التواصل مع المكاتب التنفيذية على مستوى المحافظة لتغطية بعض الفجوات في البيانات والمعلومات غير المتوفرة في المديرية , وبالأخص النازحين والمتضررين من العدوان .

إسقاطها على الخريطة :

في هذه المرحلة تم تحديث الخدمات لتجمع سكاني المنشآت الخدمية (التعليم ، الصحة ، المياه ، الكهرباء ، النازحين)

أما عملية إسقاط المعلومات على الخرائط فقد أسقطت المعلومات الخدمية على الخريطة بكل سهولة ويسر.

3- التقرير التنموي العام :

بعد الانتهاء من عملية جمع البيانات الأساسية من المصادر الثانوية وتأكيدها ميدانياً وجمع معلومات نوعية تم إعداد التقرير التنموي العام للمديرية من قبل لجنة مصغرة من أعضاء الفريق الأساسي (لجنة صياغة) أما عملية استنباط المؤشرات من البيانات والتي تم عكسها في التقرير لتعبر عن الوضع التنموي للمديرية فقد كان من السهل احتساب المؤشرات للقطاعات مثل التعليم ، الصحة ، الكهرباء ، الأشغال ، الإتصالات ، قطاع التنمية الإجتماعية ، الشباب ، الثقافة ، شركاء التنمية ، معززا بنموذج يتضمن البيانات والمعلومات المطلوبه والاشكال البيانية والخرائط. فقد وزع التقرير التنموي لأعضاء المجلس المحلي لمراجعته قبل أسبوع من الاجتماع الاستثنائي للمجلس المحلي الذي عقد بتاريخ : 15 / 11 / 2016م الخاص بمناقشة التقرير وإقراره وتحديد التوجهات التنموية للمديرية.

- تحليل الوضع الراهن :

قام أعضاء الفريق الأساسي للمديرية على تحليل الوضع الراهن في المديرية من خلال الربط بين البيانات الكمية والتي ظهرت في شكل نسب تغطية أو مؤشرات على مستوى العزل والتجمعات ومن ثم تم الربط بين المعلومات الكمية والنوعية على مستوى العزل والتجمعات للوقوف على الأسباب الكامنة وراء تدني التغطية بالخدمات على الرغم من توفرها في بعض الأحيان و الموضحة حسب الآتي :-

- التوجهات التنموية للمديرية :

تهدف الخطة التنموية لتعافي و الانعاش للمديرية بشكل عام الى تقديم ابسط مقومات وسبل العيش للناس : الي العودة الي الوضع الطبيعي (أي قبل العدوان او الي مؤشرات المديرية لعام 2013م) , أي خفض معدل الفقر وتحسين وتطوير وتوسعة خدمات البنية التحتية والتنمية البشرية لتعم أرجاء واسعة من المديرية وتكون في متناول المواطنين بكل سهولة ويسر وخاصة النازحين والفقراء ولتحقيق ذلك الهدف عملت المديرية على إعداد وإقرار خطة تنموية للمديرية لتعافي و الانعاش , والصمود المجتمعي للفترة من 2017-2018م ومن هذا المطلق فان الخطة قد تضمنت جملة من الأهداف القياسية الرامية الى تحسين الوضع الاقتصادي والاجتماعي لسكان المديرية وسوف تسعى المديرية الى تحقيقها بنهاية الخطة ولضمان تحقيق تلك الأهداف ستعمل المديرية على تنفيذ خطة وبرامج سنوي يتم استقطاعها سنوياً من الخطة (2017, 2018م) وفقاً لأولويات المشاريع التي أقرتها باتباع مجموعة من المبادئ والإجراءات والخطوات الكفيلة والتي تساعد المديرية على تنفيذ هذه الخطة باستخدام عمليتي المتابعة والتقييم السليمة لتلافي أوجه القصور والأختلالات التي قد تظهر أثناء عملية التنفيذ وتمثل هذه الخطوات في :

- (1) إنشاء قاعدة معلومات شاملة عن المديرية وتفعيل إدارة المعلومات بالمديرية
- (2) إعداد التقارير الدورية والسنوية عن مستوى تنفيذ الخطة وقياس مستوى فعالية وكفاءة التنفيذ
- (3) المراجعة السنوية للمشروعات المقررة في الخطة وتنفيذها حسب الأولويات .
- (4) التنسيق بشكل مستمر بين مكونات السلطة المحلية بالمديرية في عملية تنفيذ الخطة .
- (5) إعداد الدراسات الأولية للمشاريع وتسويقها بهدف الحصول على تمويلها.
- (6) التواصل بشكل مستمر مع الصناديق العاملة في مجال التنمية وتقديم مشروعات المديرية لها بهدف تمويلها.
- (7) عقد الاجتماع الاستثنائي للمجلس المحلي بالمديرية بتاريخ : الاثنين 15 / 11 / 2016م وحضر الاجتماع (18) عضو من المجلس المحلي وكذا أعضاء الفريق الأساسي وذلك لمناقشة التقرير التنموي للمديرية وتحديد التوجهات التنموية للمديرية وفيما يلي الخطوات التي مرت بها عملية تحديد التوجهات التنموية للمديرية:

1-5 تحديد التحديات التنموية على مستوى التجمعات السكانية:

بعد مناقشة التقرير واستيعاب ملاحظات الأعضاء تم تقسيم أعضاء المجلس الى مجموعات عمل كل مجموعة تمثل تجمع سكاني لتحديد المشكلات التي تواجه تجمعاتهم وتحديد اهم مشكلتين لكل تجمع بحيث تمثلان تلكما المشكلتين تحديين لكل تجمع وقامت كل مجموعه بعملها وقد ساعد دليل تحليل الوضع الراهن على تسهيل مهمة كل مجموعه بتحديد التحديات التنموية التي تواجه تجمعها.

2-5 تحديد التحدي التنموي العام للمديرية والهدف التنموي:

عمل جميع المشاركين في الإجماع الاستثنائي للمجلس المحلي على صياغة التحدي التنموي العام للمديرية من خلال بلورة تحديات التجمعات، ولم تواجه المشاركين صعوبة في تحديد التحدي التنموي العام للمديرية، لان وضع المديرية في التجمعات يكاد يكون متشابه كما ان المؤشرات التي عكسها التقرير وتحليل الوضع الراهن قد ساعدت المشاركين على ذلك.

1- التحدي التنموي العام للمديرية .
(تدني مستوى خدمات البنية التحتية والتنمية البشرية وانخفاض المستوى المعيشي للسكان وتدني مستوى التنمية الاجتماعية ومنظمات المجتمع المدني وغياب الدعم المؤسسي)

2- " الهدف التنموي العام للمديرية "
(تحسين مستوى خدمات البنية التحتية والتنمية البشرية و المستوى المعيشي للسكان والتنمية الاجتماعية ومنظمات المجتمع المدني وتوفير الدعم المؤسسي)

وبعد الانتهاء من صياغة التحدي التنموي العام للمديرية تم تحويله إلى هدف تنموي عام للمديرية ستسعى إلى تحقيقه خلال فترة الخطة الممتدة للعامين (2017- 2018) .

3-5- الملحات التنموية :

وبعد تحديد التحدي التنموي وتحويله إلى هدف تنموي عام للمديرية عاد المشاركون إلى تحديات التجمعات السكانية لتحديد مجموعه من الملحات التنموية وبموافقة وإجماع الممثلين لكل تجمع (فقد تم استعمال طريقة التدرج الزوجي والتفضيلي في تحديد و ترتيب الملحات التنموية على مستوى التجمعات) وبناءً على بعض المؤشرات التنموية ونتائج تحليل الوضع الراهن على مستوى التجمعات ، رتب الملحات بالتراضي والإجماع بحسب الأولوية من قبل اعضاء المجلس المحلي.

جدول (2) يوضح التدرج التفضيلي لترتيب ملحات التنمية للمديرية

م	المقارنة	المحابشة	حجر	بني مجيع	بني حيدان	المخاويس	المجموع	الترتيب
1	بنى تحتية	4	4	4	4	4	20	1
2	تنمية بشرية	2	3	2	3	3	13	2
3	أنشطه اقتصاديه	2	1	3	2	2	10	3
4	تنمية اجتماعيه	2	1	1	1	1	6	4
5	موارد طبيعيه	صفر	1	صفر	صفر	صفر	1	5

مدخلات بناء الخطة:

- ◀ أولاً: نقاط القوة والضعف
- ◀ ثانياً: المؤشرات التنموية لمديرية المحابشة
- ◀ ثالثاً: ترتيب أولويات الملحات التنموية بالمديرية
- ◀ رابعاً: التحدي التنموي
- ◀ خامساً: الهدف التنموي
- سادساً : ستقوم المديرية بتمويلها ضمن البرنامج الاستثماري
- سابعاً: المجالات و الملحات التنموية لمديرية المحابشة مرتبة
- ◀ ثامناً: مصفوفة الأهداف القياسية للخطة التنموية

- المشاريع التنموية مع التكلفة الاستثمارية :

4-5. تحويل البرامج إلى المشاريع :

واخيراً حددت مجموعة من المشاريع لكل برنامج تنموي بشكل غير قطاعي (تخطيط تكاملي) وقد راعى الفجوه بين المؤشرات الكمية (نسب التغطية في الخدمات والأسباب الكامنة وراء تدني مستوى الخدمات) بحيث تكون التدخلات لمعالجة الأسباب ورفع نسب التغطية.

وبناء علي ذلك تم ربط كل مجموعة مشاريع برنامج تنموي علي أن يتم تنفيذها خلال سنوات الخطة (2017 – 2018 م)

وعلي الرغم من ذلك واجهت المديرية بعض الصعوبات في تحديد المشاريع لبعض البرامج وترتيبها حسب الأولوية وذلك لصعوبة تحديد نسب الفقر في الخدمات علي مستوى التجمعات ودرجة مساهمتها في تحقيق الأهداف وذلك لأن المعلومات لم تكن دقيقة بما فيه الكفاية حول نسب التغطية في الخدمات.

ونظراً لعدم توفر بيانات دقيقة على مستوى التجمعات السكانية لم يتمكن من استخدام المعايير المتعددة لترتيب المشاريع حسب الأولوية وإنما تمت الاستفادة من بعض المعايير مثل (القطاعات التي تأثرة من العدوان بشكل مباشر , أو غير مباشر والتي ظهر فيها تراجع في المؤشرات , عدد السكان المستفيدين من المشروع , والمشاريع التي ظهرت في موازنة المديرية 2014م ولم تنفذ حتي الان , اوالمشاريع التي نزلت من الصناديق وتوقف تنفيذها ,والمشاريع التي تخدم شرائح من المجتمع التي تطررت من العدوان , وأخيرا تمكنت المديرية و بموافقة جميع أعضاء المجلس من ترتيب قوائم المشاريع حسب الأولوية للمديرية خلال سنوات الخطة 2017-2018م .

4-6. تكلفة مشاريع خطة التعافي والإنعاش بالمديرية: تولت هذه العملية ادارة الشؤون المالية.

5-6 تكلفة مشاريع خطة الصمود الريفي : لم تتمكن المديرية الى تاريخه من إعداد أي قاعدة للبيانات عن متوسط معدل التكلفة أو الإطار الزمني للتنفيذ. وذلك بسبب صعوبة الحصول علي بيانات عن كلفة المشاريع المجتمعية التي تنفذها المجتمع , ولكن سوف يتم أعداد التكلفة المالية للمشاريع المجتمعية الخاصة بالمديرية لسنوات الخطة القادمة بالاعتماد على تكاليف المشاريع المجتمعية التي يجري تنفيذها الان بالمديرية (في الوقت الحاضر).

7-البرامج والمشاريع:

تدخل تحتها جميع المشاريع حسب المعايير .

وتكون حسب التمويل علي النحو الاتي :-

ا - مشاريع مبادرات ذاتية (يكون تمويلها على المجتمع)

ب -مشاريع مجتمعية (لا يستطيع المجتمع القيام بها وحده ويكون تمويلها جزء على المجتمع والباقي علي شركاء التنمية)

ج - مشاريع مرتفعة الكلفة (يكون تمويلها على المجلس المحلي او المحافظة او مركزي) حسب تبويب موازنه الدولة ممثلة في وزارت المالية .

8-خطة التعافي والانعاش (2017-2018)

9-فصل الخطة السنوية 2017م

10- البرنامج الاستثماري 2017م

11- خطة الصمودالريفي المجتمعي

الباب الأول

الفصل الثاني نبذة عن المديرية

نبذة عن المديرية

نبذة تاريخية عن المديرية

تعود تسمية المديرية الى عهد الدولة الطاهرية في القرن التاسع الهجري وفقا لبعض المصادر المشيرة الى تزامن ذلك مع فترة ادعاء السيد العلامة محمد بن علي الامامة كانت تسمى قبل ذلك بالعوجاء إلا ان اتخاذ ال المحبشي المدينة سكنا لهم وتوسع املاكهم بها في عهد الامير نهشل بن منصور بن احمد الملقب بالمحبشي بن زيد بن محمد بن عمر بن ابراهيم بن وافد بن محمد الشهير المحبشي بن زيد بن عبدالله بن عمر بن الخطاب جعلهم يطلقون عليها مسمى المحابشة انتقل بعد ذلك الى جبل في الجزء الجنوبي للمدينة يسمى جبل المحبشي

تشتهر مديرية المحابشة بعراقة تاريخها وعلوها المعانق للسحاب على ذروة سنام جبال الشرفين المتراقصة طربا على سيمفونية هوائها العليل وندنة وديانها المتصافحة ابتهاجا بزقزقة عصافيرها المنساحة بين ثنايا فستانها المزدانة تقاسيمة بنظارة مزروعاتها تفرد ابناء هذه المديرية منذالقدم بثقافتهم الغريزية المنتصرة لارادة البقاء الوجودي والحضاري والتراشي المتوهجة بعبق تاريخهم المترجمة لما لعبتة هذه المدينة من ادوار فاعلة ومتميزة في التاريخ اليمني بمراحلته المختلفة ماناظرطرف زائرها جبل او وادي سهلا او هضبة الى قادتك الى حقب تاريخية متنوعة كثير من مناطقها تنتسب الى التبابعة الحميريين وتعد عزلة حجرالعائد تسميتها الى الملك اليماني الجاهلي حجر ابن الحارث اكل المرارة يشير ياقوت الحموي في معجم البلدان الى وقوع معارك طاحنة بين الحارث وقبيلة بني اسد الاتية من مراتبها في الحجاز انتهت بتصالح القوم على ان يكون للحارث واتباعة مايسمى بحجر الداخلي ولبني أسد مايسمى بحجر الخارجي.

الموقع والمساحة

تقع مديرية الحابشة في إطار الجزء الأوسط لمحافظة حجة يحدها من الشمال مديرتي المفتاح و أفلح اليمن و من الجنوب مديرية الشاهل ومن الشرق مديرتي المغربة و المفتاح ومن الغرب مديرتي أفلح اليمن وقفل شمر وأيضاً مديرية خيران المحرق بالنسبة لعزلة بني حيدان
يبعد مركز المديرية تجمع (1) عن مركز المحافظة بنحو (163) كم كذلك تبعد (65 كم) عن المحافظة طريق حجة مبين الحابشة كشر وتميز المديرية بالمناظر الطبيعية السياحية الخلابة وخاصة في مواسم الأمطار حيث تكتسي قممها الجبلية حلي خضراء جميلة بالإضافة إلى مناخها المعتدل و الجميل في معظم فصول السنة .

* تبلغ مساحة المديرية (82.9) كم² أي حوالي (8290) هكتار وتتنوع تلك المساحة على النحو التالي :

أراضي زراعية وتمثل 60% من مساحة المديرية (4974) هكتار .

مناطق رعوية مراعي تمثل 15% من مساحة المديرية (1243.5) هكتار .

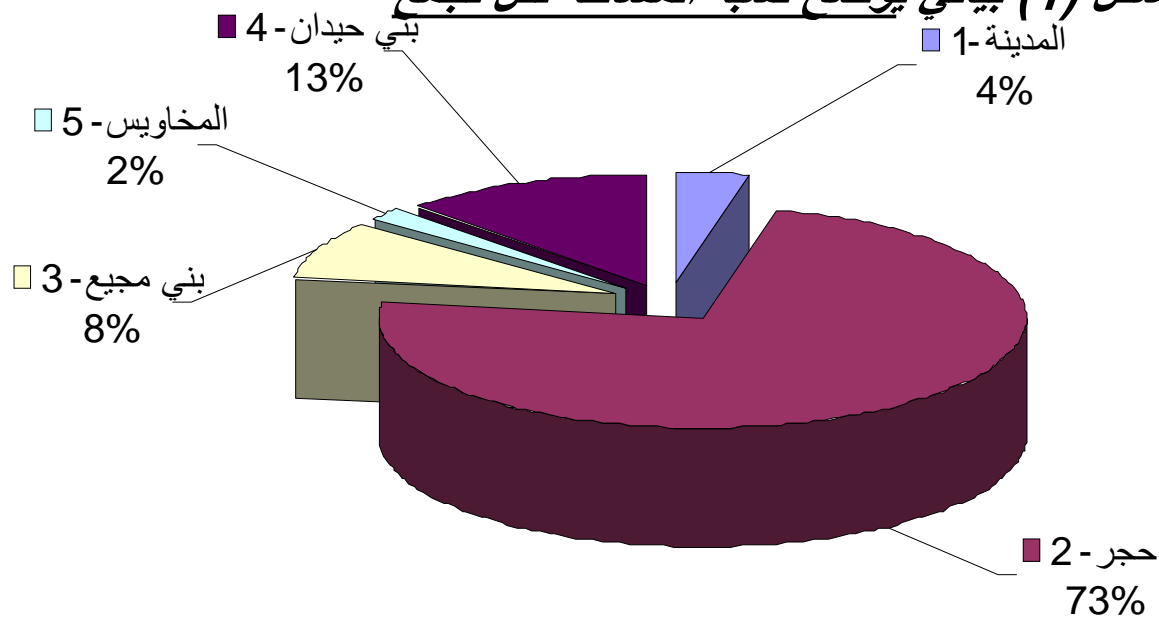
مناطق مرتفعات جبلية تمثل 20% من مساحة المديرية (1658) هكتار .

مناطق حضرية تمثل 5% من مساحة المديرية (414.5) هكتار .

جدول رقم (3) يوضح نسبة مساحة التجمع إلى مساحة المديرية

م	أسم العزلة	المساحة كم ²	نسبة مساحة التجمع إلى مساحة المديرية
1	الحابشة	3	4%
2	(عزلة حجر)	61.1	74%
3	(عزلة بني مجيع)	7	8%
4	(بني حيدان)	1.4	2%
5	(عزلة المخاويس)	10.4	12%
	الإجمالي	82.9	100%

شكل (1) بياني يوضح نسبة المساحة لكل تجمع



التقسيم الإداري

تضم المديرية إدارياً 5 عزل تحتوي هذه العزل على (53) قرية وهذه القرى تضم (266) محلة و 29 حارة بحسب نتائج التعداد العام للسكان والمساكن والمنشآت 2004م، و 269 محلة و 8 أحياء وفقاً لنتائج الدراسة الميدانية لبرنامج التمكين لعام 2013م.

التقسيم الانتخابي

تمثل مديرية الدائرة الانتخابية رقم (255) وتتكون من (16) مركز انتخابي للمديرية يمثل كل مركز بعضو في المجلس المحلي والمراكز ذات الكثافة السكانية تمثل بعضوين ، وهذه المراكز موزعة على عزل المديرية البالغ عددها (5) عزل، وتمثل الدائرة الانتخابية عضو واحد في التمثيل النيابي (مجلس النواب).

المساحة الزراعية

تبلغ المساحة الإجمالية للهاجرين الزراعيين (14554527)م² وتقدر إجمالي مساحة الأراضي المزروعة (875453)م² من إجمالي المساحة الصالحة للزراعة والتي تقدر (10250253)م² بحسب المصادر الثانوية للتعداد الزراعي لعام 2001م.

الطوبوغرافيا

تتسم المديرية طوبوغرافياً بطابعها الجبلي فهناك المرتفعات الجبلية والتي تعانق السماء في ارتفاعها . هذه المرتفعات عبارة عن سلسلة جبلية ممتدة من الجهة الغربية للمديرية ويبدأ إمتداد السلسلة الجبلية من جهة الغرب ابتداءً من جبل الكدارية و جبل الجحفار عزلة بني حيدان مروراً بجبل القاهرة مدينة الحابشة يليه سلسلة الجبال الشرقية مثل جبل بني عتب و جبل المشاف و جبل المخطور عزلة حجر و إنتهاءً بجبل نعمان عزلة بني مجيع و الذي يعد من أشد الجبال إحداراً مع ما هو إلى جانبه من الجبال في عزلة المخاويس يتخلل هذه المرتفعات الشاهقة و التي يتراوح إرتفاعها ما بين (1600-2000م) عن مستوى سطح البحر بعض من المرتفعات المتوسطة المنتشرة في مختلف أنحاء المديرية مثل وادي الريح و وادي خفات و وادي القصار و وادي نخبان عزلة حجر كذلك وادي الدودة في مدينة الحابشة ، و وادي داجون و وادي العربي و وادي الدبدش ، في عزلة بني مجيع ، إضافة إلى وادي العدنة و وادي عوام و وادي الرباط في عزلة بني حيدان. هذه المرتفعات و السلاسل الجبلية مرتبطة بعدد من الأودية التي تجري فيها المياه أثناء مواسم الأمطار بشكل كبير....

الجيولوجيا وأنواع الصخور

بالنسبة للجيولوجيا فهي لم تجري أي دراسة للمديرية حتى الآن ولكن أجريت دراسة على مستوى المحافظة و التي تعد المديرية سلسلة هذه الدراسة حيث وجميع الصخور بالمحافظة هي تركيبية واحدة تقريباً ولكن ما يغلب على المديرية وجود صخور بركانية يعود عمرها إلى ما قبل الكامبري كما هو موجود في مدينة الحابشة و عزلة بني مجيع و عزلة المخاويس . إضافة إلى وجود صخور نارية متحولة مثل الجرانيت و صخور رسوبية مثل الصخور الكلسية و صخور الحجر الجيري كما هو موجود في عزلة حجر و التي تعتبر مورداً اقتصادياً مشجع إذا استغلت الاستغلال الأمثل . طبعاً أخذت هذه البيانات من واقع الدراسات السطحية التي أجريت من قبل فريق الوحدة التنفيذية لمشاريع مياه الريف بالمحافظة و لم تجري لها أي دراسات متعمقة من قبل فريق جيولوجي متخصص ، أما بالنسبة للمعادن فلم تجري لها أي دراسات حتى الآن .

التربة

تتفاوت نوعية التربة في مناطق المديرية بتفاوت درجة خصوبتها و طبيعة تركيبها وفقاً للتقسيم التالي :

- التربة الخصبة الصالحة للزراعة كما هو في مدينة الحابشة تجمع (1) و عزلة بني مجيع تجمع (3) و عزلة المخاويس تجمع (5). وذلك راجع إلى نوعية الصخور البركانية الموجودة بها .

أما بالنسبة لعزلة حجر والتي تمثل (74%) من مساحة المديرية فترتبتها متفاوتة بين التربة الخفيفة و التربة الضحلة و يرجع ذلك إلى طبيعة العزلة حيث تحتل الصخور المتحولة مساحات كبيرة منها بالإضافة إلى الانجراف الذي يحصل للتربة بسبب عوامل التعرية مثل الأمطار الجارفة و عدم إقامة المدرجات الحامية لها .

- تربة رملية في الوديان و المنخفضات كما هو في عزلة بني حيدان بسبب وجود عدد من الأودية بها وكذلك قربها من المناطق النهامية أكثر من غيرها من العزل.

المناخ :

يسود المديرية مناخ دافئ مطر صيفاً بارد إلى معتدل شتاءً مع ارتفاع معدل الرطوبة ووجود الضباب الذي يكسو المرتفعات الجبلية حلة بيضاء جميلة خلال فصل الشتاء و الخريف بالإضافة إلى مناخها الجميل و المعتدل خلال فصول السنة .

تصل درجة الحرارة إلى (27) درجة مئوية كدرجة عظمى و (15) درجة مئوية كدرجة صغرى على مدار العام وتطول الأمطار الموسمية الغزيرة خلال فصلي الصيف و الخريف حيث يقدر معدل هطول الأمطار (990) * مم3 خلال مواسم الأمطار الغزيرة حيث تكتسي جبالها و أراضيها بجل خضراء جميلة و التي تجعل منها حلة تعانق السماء على مدار العام الذي أكسبها زخماً رائعاً .

بالإضافة إلى طقسها الفريد الذي يحمل في اليوم الواحد سمات الفصول الأربعة أحياناً , وتهب الرياح الموسمية بالمديرية في موسم واحد الذي يبدأ من شهر سبتمبر إلى أكتوبر (إعلان) ** وهي رياح شرقية غربية .

الأنشطة الاقتصادية :-

الزراعة :

يمارس سكان المديرية الزراعة كمنشأ رئيسي و التي تمثل أهمية كبيرة بالنسبة للسكان في تغطية احتياجاتهم المادية و الاقتصادية و تقدر المساحة الصالحة للزراعة بالمديرية بحوالي (60%) من مساحة المديرية أي ما يعادل (4974) هكتار المزروع منها (25%) أي ما يعادل (1245) هكتار ويشكل النشاط الزراعي والأنشطة المرتبطة به أهمية كبيرة في مديرية المحابشة ، فهو المصدر الرئيسي لدخل معظم الأسر والتي تتراوح (30%) لما يوفره من فرص عمل للسكان ويعمل في هذا القطاع ما يقارب (19%) وأكثر من سكان المديرية .

وتقدر المساحات الزراعية في المديرية بحوالي (13,51) كم2 والمزروعة فعلاً (9.31) كم2 وعدد الحائزين الزراعيين (4736) حائز حسب نتائج المسح الزراعي لعام 2002م وهي مساحة قليلة جدا إذا قورنت بالمساحة المزروعة للمديرية ، ويعتبر القات من أهم المحاصيل الزراعية النقدية بدرجة أولى ويغطي نسبة (60%) من إجمالي الأراضي المزروعة كما يزرع البن والحبوب بأنواعها كالذرة والدخن بالإضافة إلى الخضروات والبقوليات . وتعتمد الزراعة على مياه الأمطار بصورة رئيسية و على الري من خلال الآبار الأهلية و العيون عن طريق النقل بالواقيات .

الثروة الحيوانية :

تشكل الثروة الحيوانية نشاط اقتصادي هام لسكان مديرية المحابشة حيث تنتشر أعداد لا بأس بها من الحيوانات ويوجد منها (5) أنواع الأبقار عدد الحائزين (529) متوسط الحيازة (2) والماعز عدد الحائزين (871) متوسط الحيازة (15) و الاغنام عدد الحائزين (524) متوسط الحيازة (10) والحمير و عدد الحائزين (240) متوسطا حيازة (1) والدواجن وعدد الحائزين (400) متوسط الحيازة (3) اغلبها للاستخدام الذاتي والتسويق ، ويقدر عدد الحائزين بالثروة الحيوانية بشكل إجمالي (2510) ويتركز في المناطق الغنية بالمراعي .

تربية النحل وإنتاج العسل :

تقدر عدد خلايا النحل في المديرية (555) خلية وتتراوح متوسط الحيازة للمربي الواحد (5) خلية وبلغ عدد مرببي النحل (91) مربي .

الصناعات التقليدية والحرف اليدوية

تتميز المديرية ببعض الصناعات التقليدية و الحرفية حيث تشتهر بصناعة الجنابي بالإضافة إلى صناعة المعدات الزراعية البسيطة مثل المفارص و المجارف و غيرها

وتعتمد هذه الصناعات على المواد الخام المنتشرة في المديرية كما تشتهر بصناعة الأواني الفخارية و المنزلية مثل المواقد و الصلاحي و الكعد , وبعض الحرف اليدوية مثل الظلل (تستخدم كغطاء للرأس ضد أشعة الشمس و تستخدمها كلا الجنسين) , التطريز و الخياطة المنزلية التي توفر الدخل المحدود لبعض الأسر و الحرض التي تعتمد في صناعتها على مادة الطين المتوفرة محلياً كمادة أساسية كما كانت المديرية سابقاً تشتهر بصناعة النورة التي تعتمد على أشجار الذرح و السدر و حجر البلق المنتجة محلياً إلا أن الصناعة الحديثة للنورة طغت على الأسواق المحلية ويتم تسويق هذه المنتجات في الأسواق الشعبية مثل : سوق المخضيرة ، والأسواق المجاورة مما أدى إلى توقف مثل هذه الصناعات.بالإضافة إلى وجود جمعية فتاة المحابشة و التي تحدف إلى تأهيل الفتاة

الموارد المائية :

يعتمد سكان المديرية على مياه الأمطار كمورد أساسي للمياه لتلبية احتياجاتهم يليه بعض الآبار اليدوية و العيون إضافة إلى مياه الآبار الارتوازية و التي تتبع القطاع الخاص حيث يصل عدد هذه الآبار إلى (40) بئر على مستوى المديرية ويصل عمق البئر إلى (350) متر تقريباً , تليه العيون و الغيول و التي تتوزع على معظم العزل مثل عزلة حجر وعزلة بني مجيع و عزلة المخاويس بالإضافة إلى وجود بعض الغيول و العيون الموسمية و التي تظهر خلال مواسم الأمطار الغزيرة

الغطاء النباتي :

تمتاز مديرية المحابشة بغطاء نباتي متنوع وأكثر ما يميزها وجود الأشجار بنوعها الحولية و المعمرة و التي توجد بغزارة في المرتفعات الشمالية الغربية للمديرية المتمثلة في عزلة المخاويس و عزلة بني مجيع و عزلة بني حيدان مع وجود أجزاء من مدينة المحابشة و عزلة حجر و المتمثلة في أشجار (الضب , السمير , الكدادر , العتم , الشدن , الكلح) حيث تعتبر هذه الأشجار حراجية , بالإضافة إلى الأشجار ذات المردود الإقتصادي مثل (الطلح , الطنب , السدر , الذرح) و التي توجد أيضاً في عزلة حجر , أما النباتات الصغيرة الحولية و المعمرة الحشائشية و العادية فإنها تكثر بشدة في فصل الربيع و فصل الصيف و التي تستخدم كمراعي للثروة الحيوانية وخاصة في عزل (المخاويس , بني مجيع , بني حيدان , حجر , المحابشة) .

الأحياء البرية :

نظراً لما تتميز به المديرية من غطاء نباتي وأشجار معمرة مع وجود عامل الطبيعة الجميلة كل هذا كان بمثابة بيئة خصبة وجيدة لوجود أحياء برية متنوعة مثل آكلات الأعشاب (كالأرانب البرية , الوبر , القنفذ) ومنها ما هو آكل اللحوم مثل (النمر , الضباع , ابن عرس (الزوط) , الثعالب) بالإضافة إلى وجود عدة فصائل من القروود و التي أغلب ما تستوطن المناطق الغير مأهولة بالسكان , مع وجود العديد من الزواحف و الحشرات التي تعمل على خلق التوازن البيئي بالمديرية .

ولكون المديرية تتمتع بغطائها النباتي الكثيف و المتنوع , الأمر الذي جعل منها موطن لعدد كبير من الطيور المستوطنة مثل (الحمام الزاجل , العصافير , البوم , النسور , الصقور , وغيرها) والطيور المهاجرة مثل (الهدهد , البلبل) و طائر النورس الموجود في العزل القريبة من المناطق النهامية مثل عزلة بني حيدان وكذلك الطيور البرية أيضاً مثل (الدجاج البري) .

الأماكن والمواقع الأثرية والسياحية

تحتوي المديرية بكثير من المقومات السياحية من معالم وكنوز حضارية الأمر الذي جعل من المديرية منطقة جذب سياحي وبوابة لعبور السياح , ومن المقومات السياحية الطبيعية مثل : المناظر الخلابة للوديان والأراضي الزراعية وتتوفر جبال شاهقة وصالحة للرياضة الشراعية , كما توجد العديد من القلاع والحصون , ويتوافر في المديرية خدمات سياحية مثل الفنادق والمطاعم كما يتوفر للمديرية دليل سياحي .

وتشتهر المديرية بالعديد من المواقع الأثرية والسياحية ومن هذه المواقع حصن أبو فارح وقلعة القاهرة في تجمع (1) مدينة المحابشة , وحصن الغماج وحصن دروان في تجمع (2) عزلة حجر كما تشتهر المديرية بعدد من المزارات الدينية أهمها مزار قبة القاسمي في تجمع (3) ومزار ضريح النبي أيوب و قبة المخطور في تجمع (2) عزلة حجر .

كما تعتبر مديرية المحابشة من المديريات الغنية بالمواقع الأثرية و السياحية لعدد من الأسباب مفصلة كالتالي :

1- موقعها المتوسط بين مديريات المحافظة .

2- تنوع المناخ في المديرية .

3- كسوة جبالها بالخضرة طوال العام .

4- كثرة حصونها و قلاعها , الدالة على أنها كانت مركز ذا أهمية (سياحية - دينية - إقتصادية) .

كما أن التكوينات الجيولوجية وأشكال الصخور ووجود الأحياء البرية في بعض المناطق المرتفعة وانتشار العيون يجعل المديرية من مناطق الجذب السياحي وبخاصة السياحة الجبلية ورياضة المشي والطيران الشراعي..

السلطة المحلية

تتكون السلطة المحلية من مدير عام المديرية رئيس المجلس المحلي و المجلس المحلي المنتخب و المكتب التنفيذي (فروع مكاتب الوزارات و المصالح و المؤسسات بالمديرية و التي تشكل الأطر المؤسسية وهي على النحو التالي :

المجلس المحلي : يتكون من 26 عضو منتخب، يمثلون مراكز الاقتراع في المديرية و يمارس مهامه وفق قانون السلطة المحلية رقم (4) لعام 2000م و يتوزع أعضاء المجلس على ثلاث لجان هي : 1- لجنة التخطيط و التنمية والمالية. 2- لجنة الخدمات. 3- لجنة الشؤون الاجتماعية.

الأجهزة التنفيذية :

تتألف المديرية من عدد (26) جهاز تنفيذي يشكل مجموعها المكتب التنفيذي بالمديرية وتمثل فروع مكاتب الإدارات العامة المتواجدة بالمديرية

الباب الأول

الفصل الثالث

نبذة عن البرنامج الاستثماري (مشاريع السلطة المحلية)

للمديرية لعام 2015

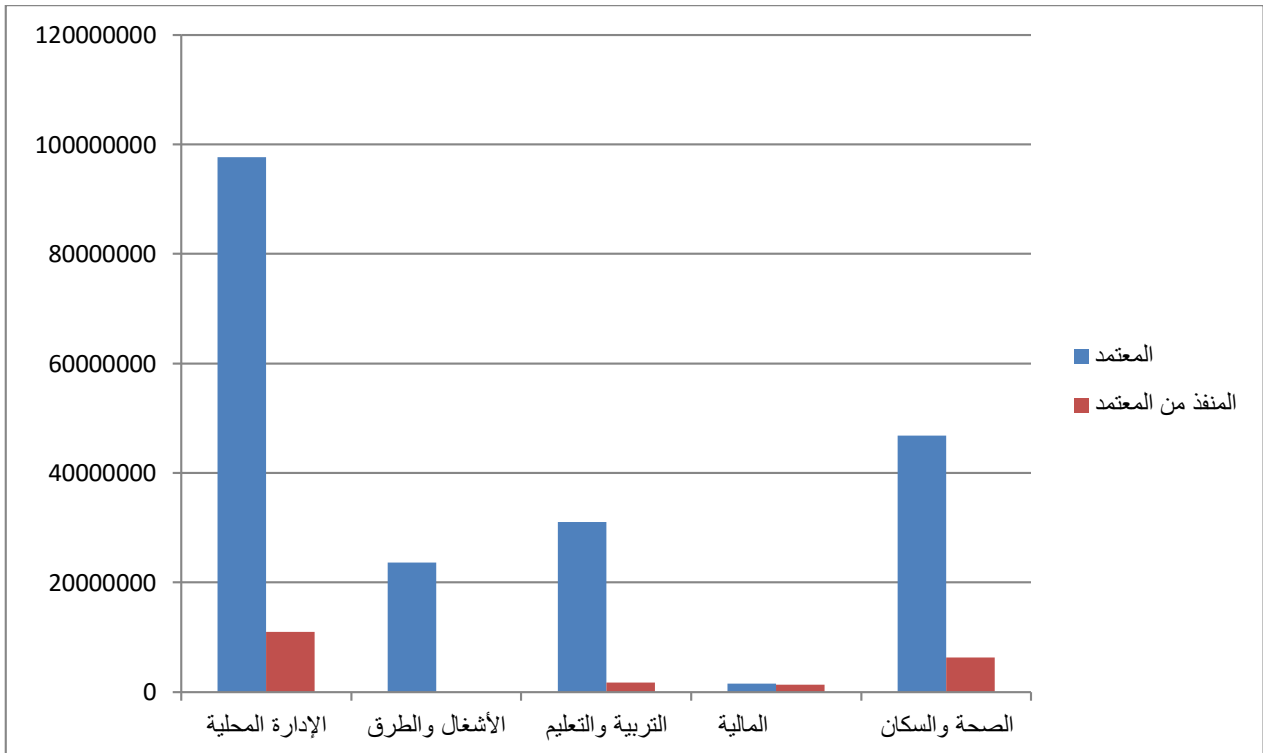
الإيرادات والنفقات:

تضمنت الخطة السنوية والبرنامج الاستثماري لمديرية المحابشة لعام 2015م مجموعة من البرامج والمشاريع، فقد أحتوى البرنامج الاستثماري على (27) مشروعا باستثمارات بلغت (205647000) ريال، نفذ من المعتمد (13) مشروعا وصل فيها مستوى التنفيذ إلى (10%) بأجمالي المنفذ من المعتمد (20255236) ريال بنسبة (10%) إلى إجمالي الاستثمارات ، وتوزعت تلك الاستثمارات بين القطاعات الخدمية حيث احتل قطاع الادارة المحلية المرتبة الأولى بنسبة (49%) ثم قطاع الصحة والسكان بنسبة (23%) يليه قطاع التربية بنسبة (16%)، ثم قطاع الاشغال والطرق (11 %) ثم المالية بنسبة (1%) بينما لم يسجل أي رقم على مستوى المنفذ من المعتمد لقطاع الاشغال العامة والطرق حيث المعتمد مرصود بالمديرية.

جدول (4) مستوى تنفيذ خطة التنمية السنوية لمديرية المحابشة على مستوى المكاتب خلال العام 2015م

المكتب	المعتمد		المنفذ من المعتمد	
	عدد	مبلغ/ ريال	عدد	مالي %
الإدارة المحلية	9	97704000	5	78%
الأشغال والطرق	2	23600000	0	100% -
التربية والتعليم	6	31027000	2	5%
المالية	2	1500000	2	78%
الصحة والسكان	8	46817000	4	3%
الاجمالي	27	205647000	13	10%

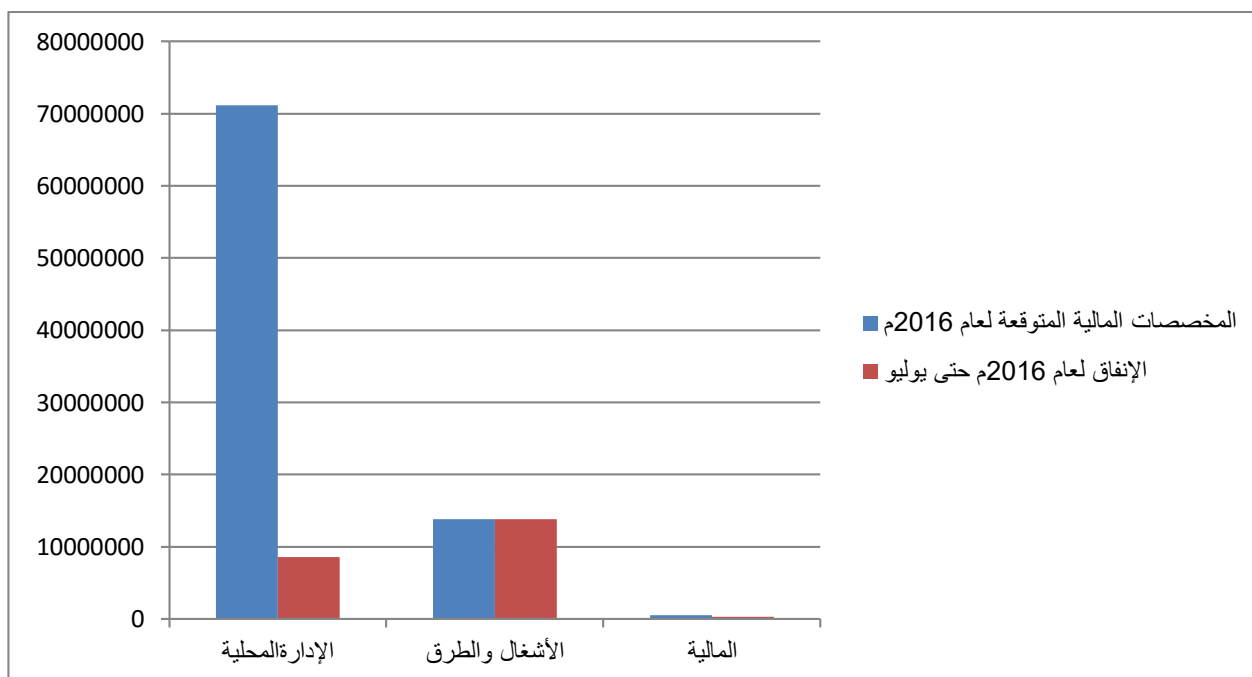
شكل (2) رسم بياني مستوى تنفيذ خطة التنمية السنوية لمديرية المحابشة على مستوى المكاتب خلال العام 2015م



جدول (5) الاستثمارات والإنفاق المعتمد للسلطة المحلية وعدد المشاريع ونسب التنفيذ لعام 2016م

م	القطاع	عدد المشاريع	المخصصات المالية المتوقعة لعام 2016م	الإنفاق لعام 2016م حتى يوليو	التنفيذ %
1	الإدارة المحلية	9	71133378	8590688	12%
2	الأشغال والطرق	1	13796954	13796954	100%
3	المالية	1	500000	300000	60%
	الإجمالي	11	85430332	22687642	27%

رسم بياني (3) يوضح الاستثمارات والإنفاق المعتمد للسلطة المحلية وعدد المشاريع ونسب التنفيذ لعام 2016م



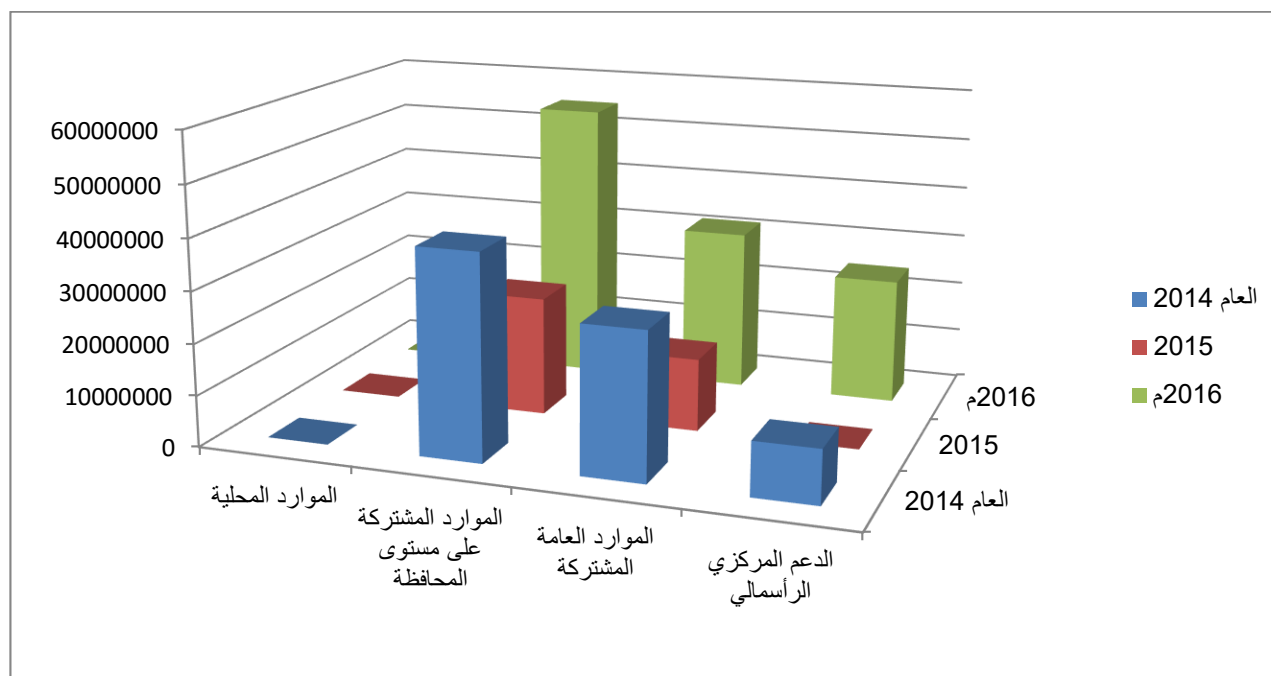
الإيرادات المالية للمديرية:

- تتحصل المديرية على إيراداتها المالية وفقاً لنص المادة (123) من قانون السلطة المحلية رقم (4) لعام 2000م وتقوم بعملية التحصيل وفقاً لقرار مجلس الوزراء رقم (283) لعام 2001م الذي حدد قيم أوعية الرسوم المحلية والمشاركة على مستوى المحافظة.
- وخلال الفترة الممتدة من 2002م وحتى العام الحالي 2012م تعمل المديرية على تحصيل الإيرادات وفقاً للقانون والربط المحدد سنوياً، وكون المديرية ذات نشاط اقتصادي واجتماعي محدود فأثماً تعاني من تدني وشح الإيرادات خاصة الإيرادات المحلية، وتتكون الإيرادات المالية للمديرية من التالي:
- الموارد المحلية: وهي الموارد التي تحسب من المديرية بحسب اللائحة المالية والتي حددت أوعية إيرادية معينة وتورد في حساب المديرية .
- وتواجه المديرية العديد من المعوقات في تحصيل الموارد المحلية كما يلي:
- ضعف آلية التحصيل.
- ضعف المتابعة والإشراف على عملية التحصيل.
- صعوبة تحصيل بعض الإيرادات التي تتطلب إمكانيات وقدرات تفوق القدرات المالية للمديرية.
- ضعف الوعي لدى المجتمع المحلي بأن هذه الإيرادات سوف تسخر لعملية التنمية في المديرية.
- الموارد المشتركة: وهي الموارد المشتركة المحصلة من المديرية من أوعية إيرادية معينة محددة في اللائحة المالية للسلطة المحلية وتورد في حساب عام بالمحافظة يتم فيه تجميع الموارد المشتركة لجميع المديريات ، ثم يعاد توزيعها بين جميع المديريات بمعايير محددة في اللائحة المالية للسلطة المحلية.
- الموارد العامة المشتركة: وهي عبارة عن حصة المديرية من إيرادات الصناديق التي يتم تحصيلها مركزياً وتوزع (30%) من إيراداتها للسلطة المحلية بمديريات الجمهورية بحسب قانون السلطة المحلية وأهم تلك الصناديق ما يلي:
- صندوق صيانة الطرق والجسور.
- صندوق التشجيع الزراعي والسمكي.
- صندوق النشئ والشباب.
- رسوم تذاكر الطيران.
- رسوم الهجرة والجوازات.
- رسوم الهاتف النقال.
- الدعم المركزي الرأسمالي: وهو عبارة عن دعم مالي تقدمه السلطة المركزية للسلطات المحلية بالمديرية في عموم الجمهورية وذلك لتنفيذ المشروعات الخدمية والتنمية التي يتضمنها البرنامج الاستثماري المحلي السنوي لكل مديرية ، ولكن لم تبلغ المديرية بأي حصة منذ منتصف عام 2014م

جدول (6) إيرادات مديرية المحابشة المتوقعة لعام 2016م

م	الإيرادات	العام 2014 (فعلي)	2015 (فعلي)	2016م (توقعات)
1	الموارد المحلية	39838379	23185268	54779000
2	الموارد المشتركة على مستوى المحافظة	28508860	14207388	31551000
3	الموارد العامة المشتركة	10458350	0	24507000
4	الدعم المركزي الرأسمالي	0	0	25855000
5	تحويلات من جهات ومنظمات غير حكومية	0	0	0
	الإجمالي	78805589	37392656	136692000

رسم بياني (4) يوضح إيرادات مديرية المحابشة المتوقعة لعام 2016م



الباب الأول

الفصل الرابع

الفقر والبطالة بالمديرية

واقع الفقر والبطالة في المديرية

الفقر :

تقدر تشير المؤشرات المتوفرة عن واقع الفقر في المديرية إن 3394 أسرة من عدد الأسر في المديرية تعيش تحت خط الفقر الأدنى و 3985 أسرة تحت خط الفقر الأعلى .

جدول رقم (7) يوضح مؤشرات الفقر في المديرية

المؤشر	خط الفقر الأدنى 2011م	خط الفقر الأدنى 2013م	خط الفقر الأدنى 2016م	خط الفقر الأعلى 2011م	خط الفقر الأعلى 2013م	خط الفقر الأعلى 2016م
مؤشر المديرية	%49	%37	%37	%51	%39	%45

المصدر: مسح ظاهرة الفقر لعام 1999م (الجهاز المركزي للإحصاء)

ويتبين من خلال الجدول أعلاه أن هناك فجوتان بين مؤشر المديرية والمؤشر المحافظة الأولى تبلغ 15% لمن هم تحت خط الفقر الأدنى والثانية تبلغ 6% لمن هم تحت خط الفقر الأعلى زيادة عن مؤشر المديرية 2013م.

ومن الجدول ادناه يتضح أن عدد الأسر الغنية (234 أسرة) بنسبة (3%) من إجمالي عدد الاسر ، وعدد الأسر متوسطة الدخل (1308 أسرة) بنسبة (15%)، وعدد الأسر الفقيرة (3843 أسرة) بنسبة (45%)، عدد الأسر المعدمة (3183) بنسبة (37%) .

جدول (8) يوضح توزيع الأسر بحسب المستوى الاقتصادي (معايير الغنى والفقر ومصادر الدخل) في المديرية لعام 2013م , 2016م

توزيع الأسر بحسب المستوى الاقتصادي (معايير الغنى والفقر ومصادر الدخل) في المديرية لعام 2016م							توزيع الأسر بحسب المستوى الاقتصادي (معايير الغنى والفقر ومصادر الدخل) في المديرية لعام 2013م							العزلة
الأسر التي تعيش تحت خط الفقر الأدنى	الأسر التي تعيش تحت خط الفقر الأعلى	معدم	فقير	متوسط	أغنياء	عدد الأسر في التجمع	الأسر التي تعيش تحت خط الفقر الأدنى	الأسر التي تعيش تحت خط الفقر الأعلى	معدم	فقير	متوسط	أغنياء	عدد الأسر في التجمع	
% 71	%26	1716	624	85	7	2432	%70	%20	1716	480	85	7	2288	المحاسبة
%26	%49	892	1664	710	147	3413	%26	%43	892	1463	710	147	3212	حجر
%17	% 57	252	846	354	23	1475	%14	%51	252	759	354	23	1388	بني مجيع
%30	%59	288	565	82	28	963	%29	%53	288	508	82	28	906	بني حيدان
%13	%51	36	144	75	29	284	%13	%43	36	123	75	29	263	المخاويس
%37	%45	3183	3843	1308	234	8568	%37	%39	3183	3333	1308	234	8058	الإجمالي

جدول (9) الأنشطة الاقتصادية التي يمارسها السكان موارد الأسر في العزلة (المهن و الحرف الموجودة ونسبة كلا منها) للعام 2016م

الإجمالي	القوى الغير العاملة				نسبة القوى العاملة	الإجمالي	أخرى	حرف يدوية	تجارة	عمالة بناء	الرعي +تربية الحيوانات	المنتجات الحراجية	العمالة الزراعية	الموظفون		الفتة النشطة (19-60)	العزلة
	لا يبحث عن عمل	بطالة يبحث عن عمل	دارسين جامعي ودبلوم	قطاع خاص										قطاع عام			
12,503	500	1,175	2,246	3,346	5,235												الحايشة
6,833	275	733	1,017	1,599	3,209												حجر
9464	412	1084	1590	2735	3643												بني جميع
3333	243	517	43	1138	1392												بني حيدان
1798	5	4	375	637	777												المخاويس
2510	26	72	628	941	843												
232	15	0	55	85	77												
836	39	18	159	378	242												
%12	0	%09.	%40	%23	%9												
%50	%59	%49	%61	%44	%49												
1560	0	11	95	1032	423												
6646	260	574	1306	2097	2409												
63	0	0	11	52	0												
1793	0	224	425	250	894												
48	0	0	31	17	0												
180	0	120	24	19	17												
2	0	0	1	1	0												
60	0	15	15	23	7												
0	0	0	0	0	0												
65	0	8	24	17	16												
161	0	10	14	37	100												
160	7	0	1	48	104												
30	0	0	0	0	30												
20	0	0	0	0	20												
1110	0	0	10	900	200												
3624	247	193	632	1531	1021												
17	0	0	0	0	17												
7	0	0	0	0	7												
129	0	0	28	25	76												
737	6	14	185	209	323												
14063	500	1186	2341	4378	5658												
13479	535	1307	2323	3696	5618												
الإجمالي																	

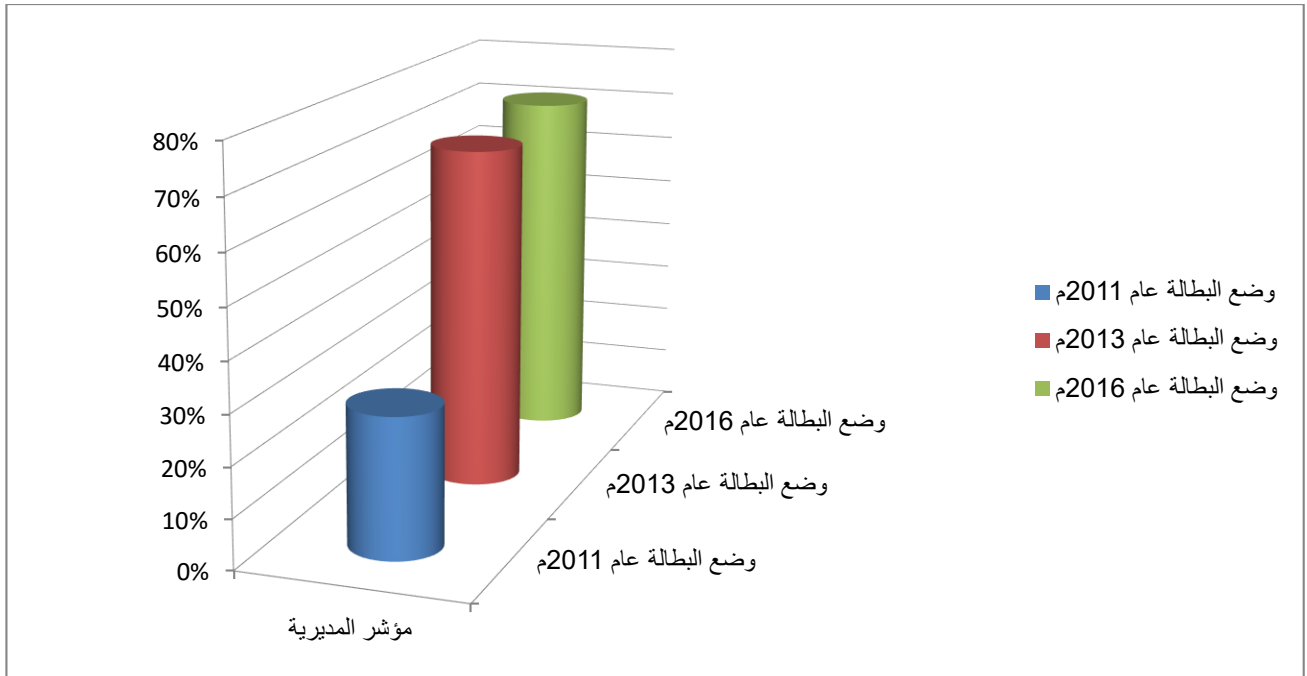
البطالة :

تقدر نسبة البطالة في المديرية للفترة العمرية التي في سن العمل في حدود 71 % وتتفاوت هذه النسبة بين الذكور والإناث حيث يصل معدل الذكور 51% والإناث 89% ..

جدول (10) يوضح مؤشرات البطالة في المديرية

وضع البطالة عام 2016م			وضع البطالة عام 2013م			وضع البطالة عام 2011م			المؤشر
الذكور	الإناث	لكلا الجنسين	الذكور	الإناث	لكلا الجنسين	الذكور	الإناث	لكلا الجنسين	
51%	89%	71%	69%	88%	50%	8%	49%	28%	

رسم بياني (5) يوضح مؤشرات البطالة في المديرية



جدول (11) يوضح نسبة البطالة على مستوى العزل بالمديرية لعام 2016م

العزلة	الفئة النشطة (60-19)			إجمالي القوى الغير العاملة			نسبة القوى الغير العاملة					
	إجمالي	تحت	تحت	إجمالي	تحت	تحت	إجمالي	تحت	تحت			
المخابشة	11277	5658	5618	8,445	5,235	3,209	2832	423	2409	%75	%93	%57
حجر	8074	4378	3696	4,945	3,346	1,599	3129	1032	2097	%61	%76	%43
بني مجمع	4664	2341	2323	3,263	2,246	1,017	1401	95	1306	%70	%96	%44
بني حيدان	2493	1186	1307	1,908	1,175	733	585	11	574	%77	%99	%56
المخاويس	1017	500	535	757	500	275	260	0	260	%74	%100	%51
الاجمالي	27864	14063	13479	19,658	12,503	6,833	8206	1560	6646	%71	%89	%51

الباب الثاني

التحديات والأهداف ومصفوفة التدخلات لخطة التعافي بالديرية

الفصل الأول

الأدارة المحلية

الإدارة المحلية

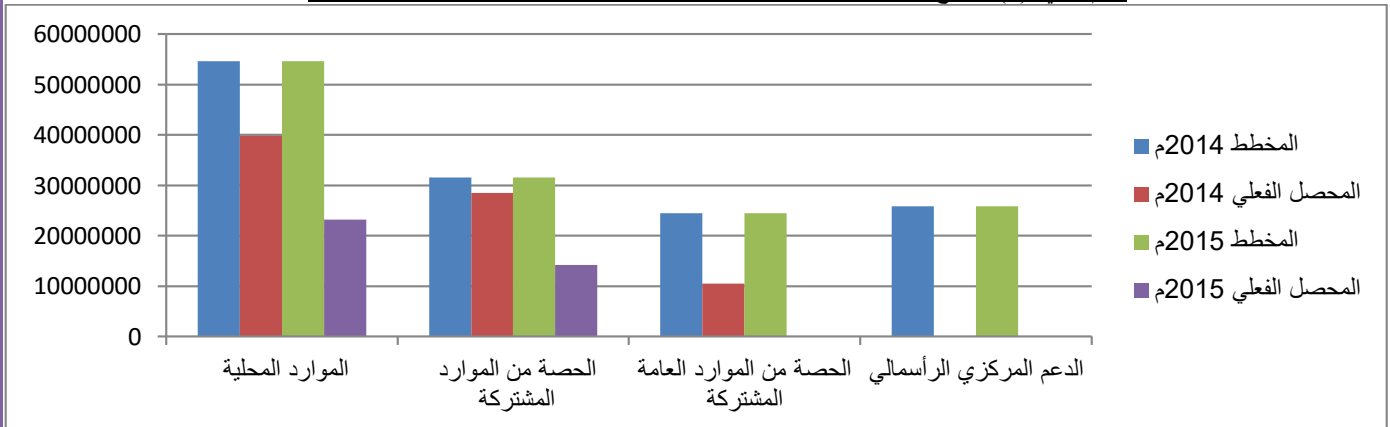
الموارد المالية للسلطة المحلية

تتركز الموارد المالية للمديرية في أربعة أنواع هي (الموارد المحلية ، الموارد المشتركة) وهذان الموردان يتم جبايتهما وتحصيلهما محليا ، (الموارد العامة المشتركة ، الدعم المركزي) وهذان الموردان يتم التعزيز بهما مركزيا وهذه الموارد في مجملها تعد أساس عمل الوحدات الإدارية في المحافظة بما يمكنها من أداء مهامها والقيام بدورها في التنمية المحلية وفي تنفيذ خطط التنمية العامة. وقد شهدت الموارد المالية للسلطة المحلية تدهورا كبيرا خلال السنوات الاخيرة تمثل في التدني الكبير في عملية التحصيل وانعدامه فيما يخص الإيرادات المركزية الداعمة للمديرية (الدعم المركزي الرأسمالي والموارد العامة المشتركة) وقد زاد هذا التدهور بشكل مضاعف خلال العام 2015م نتيجة العدوان الخارجي على البلد

وتشير البيانات الى ان نسبة العجز في الموارد المالية للمديرية للعام 2015م بلغت 73% مقارنة بنسبة عجز 42% في العام 2014م وتتركز معظم العجز خلال العام 2015م في الدعم المركزي والموارد العامة المشتركة التي يتم التعزيز ها مركزية ، حيث بلغت نسبة التحصيل لهذين الموردين 0%
جدول (12) يوضح مؤشرات الموارد المالية للسلطة المحلية ومستوى نحصيلها حسب مصادر ها

م	نوع الإيراد	2014م				2015م			
		المخطط	المحصل الفعلي	نسبة التحصيل %	نسبة الانحراف	المخطط	المحصل الفعلي	نسبة التحصيل %	نسبة الانحراف
1	الموارد المحلية	54679000	39838379	73%	27%-	54679000	23185268	42%	58%-
2	الحصة من الموارد المشتركة	31551000	28508860	90%	10%-	31551000	14207388	45%	55%-
3	الحصة من الموارد العامة المشتركة	24507000	10458350	43%	57%-	24507000	0	0%	100%-
4	الدعم المركزي الرأسمالي	25855000	0	0%	100%-	25855000	0	0%	100%-
5	الدعم الإضافي (مشروع دعم اللامركزية)	0	0	0%	100%-	0	0	0%	100%-
	الإجمالي	136592000	78805589	58%	42%-	136592000	37392656	27%	73%-

رسم بياني (6) يوضح مؤشرات الموارد المالية للسلطة المحلية ومستوى نحصيلها حسب مصادر ها



المشاكل المستجدة (الصدّات) منذ العام 2015م

تتعد المشاكل والتحديات في جانب الموارد المالية للسلطة المحلية ، الا ان اهم تلك المشاكل التي استجّدت خلال العام 2015م وماعده نتيجة العدوان الخارجي كالتالي :

- 1- تشتت عملية تحصيل الموارد التي تجي من المديرية
- 2- امتناع معظم المكلفين عن تسديد ما عليهم من زكوات مستحقه او ضرائ او غيرها نتيجة الاوضاع التي تشهدها اللاد
- 3- عدم التعزيز بالموارد المركزية التي تخص المديرية نتيجة لشحة الايرادات لدى المالية العامة للدولة بسبب العدوان والخلل الكبير في عملية النقد المحلي
- 4- توقف المرتبات وانعدام الحافز مما ادى الى التذني الكير في اداء الاجهزة الايرادية في المديرية

الأهداف والسياسات

تتطلع خطة التعافي الى تصحيح الانحراف السلبي مسار العملية الايرادية واعادتها على الاقل الى الوضع السابق المناسب قبل العام 2015م.

الأهداف

- 1- رفع معدل تحصيل الموارد المحلية والمشاركة الى نسبة 90% من المخطط على الأقل خلال العامين 2017م -2018م

السياسات

- 2- اعادة تفعيل الاجهزة الايرادية ودعمها القرارات المحلية
- 3- تفعيل دور الجهات الامنية القيام بواجباتها .
- 4- تنفيذ حملات توعوية للمواطنين ضرورة تسديد ما عليهم من استحقاقات مالية تجاه الدولة .
- 5- العمل على ايجاد الية جديدة لتحفيز العاملين في الاجهزة الايرادية من قبل قيادة السلطة المحلية والمجلس المحلي.
- 6- رفع الاداء المؤسسي للجهات الاشرافية بالمديرية والادارات المساندة لها

جدول (13) يوضح الموارد المالية الرأسمالية المتوقعة للسلطة المحلية خلال فترة الخطة

البيان	2014فعلي	2015فعلي	2016متوقع	2017متوقع	2018متوقع
الموارد المحلية	39838379	23185268	54779000	54779000	54779000
الموارد المشتركة	28508860	14207388	31551000	31551000	31551000
الدعم المركزي	0	0	25855000	25855000	25855000
الموارد العامة المشتركة	10458350	0	24507000	24507000	24507000
الإجمالي	78805589	37392656	136692000	136692000	136692000

جدول (14) يوضح التدخلات المقترحة في مجال الإدارة المحلية

م	المشروع	حالة المشروع	عدد المستفيدين				مكان المشروع		تاريخ التنفيذ		التكلفة بالريال اليمني
			أسرة فقيرة	نازح	شباب	إجمالي المستفيدين	قرية	غزلة	جهة التمويل	البدء	
1	برامج توعيه بأهمية الموارد المحلية وتطويرها	جديد							2017		200,000
2	دورات ربيعه للشخصيات المؤثرة والمكتب التنفيذي والجلس المحلي	جديد				67		المديرية	2017	2017	500,000
3	دورة في مجال (التنمية المحلية) لعدد (25) متدرب في الهيئة الإدارية + المكاتب التنفيذية	جديد				غير محدد	2018	2018	دورة في مجال (التنمية المحلية) لعدد (25) متدرب في الهيئة الإدارية + المكاتب التنفيذية	جديد	1,000,000
4	توريد عدد (1) منظومة طاقة شمسي (منظومة متكاملة) لفرع مكتب المالية	جديد				71749		مركز المديرية	2017	لم يحدد	500,000
5	توريد عدد (3) منظومة طاقة شمسي (منظومة متكاملة) الإدارات الديوان (السكرتارية+الشؤون المالية +المعلومات) + طباعة للشؤون المالية	جديد				71749		مركز المديرية	2017	لم يحدد	1,500,000
6	تدريب وتأهيل فريق لتحسين الإيرادات الممكنة وتميئتها	جديد				20			2017	غير محدد	500,000
	الاجمالي										3,200,000

الباب الثاني

الفصل الثاني الشؤون الاجتماعية

الشئون الاجتماعية والوضع المعيشي

النازحين بالمديرية :

شهدت المديرية ابتداء من الربع الثاني لعام 2015م توافدا للنازحين من مختلف المناطق التي تشهد مواجهات مسلحة او نتيجة تعرض مناطقهم لغارات العدوان حيث يبلغ عدد النازحين الوافدين الى المديرية أكثر من 311 اسرة ومعظمهم من أبناء مديرية حرض , وميدي , وعبس , وحيران , محافظة حجة والبعض الأخر من أبناء محافظة الحديدة , وصنعاء , وتعز , وقد نزحوا من مناطقهم بسبب العدوان الجائر تاركين ورائهم كل ما يملكون من بيوت وأموال ومزارع باحثن عن مكان امن

وقد تم استهداف مديرية المحابشة بعد العدوان من قبل منظمة كبر خلال 2015م بتوزيع قطارات وحقائب صحية ومبالغ رمزية للنازحين والمحتاجين من المجتمع المضيف لعدد 550 حالة ,

وخلال هذا العام تم استهدافها من قبل المنظمة 1000 حالة تم توزيع 1000 قطارة 1000 حقيبة للنازحين والمحتاجين ,

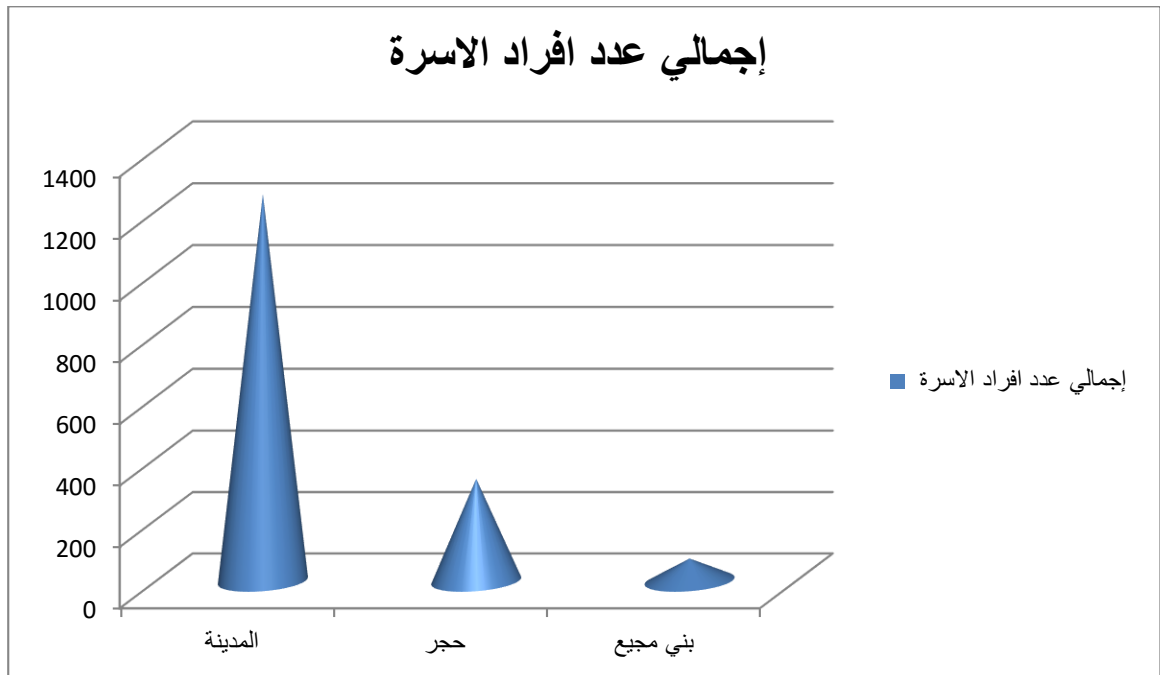
ومازال الأعداد في تزايد , حيث يتواجد نازحين في محل الشجعة تجمع (3) بني جميع , وفي محل الرصعة تجمع (2) حجر لم تشملهم الدراسة .

النازحين من المناطق المتضررة من العدوان السعودي والمقمين في المديرية :

جدول رقم (15) يوضح عدد النازحين بالمديرية للعام 2015م

م	العزلة	عدد النازحين اسر	عدد افراد الاسرة		اجمالي	0-5 سنوات		من 6-الـ 18		19 فاكثر		الاجمالي	
			اناث	ذكور		اناث	ذكور	اناث	ذكور	اناث	ذكور	اناث	ذكور
1	المحابشة	233	606	649	1255	147	138	201	215	246	309	594	1256
2	حجر	58	169	164	333	30	30	87	70	50	65	167	332
3	بني مجيع	20	37	36	73	5	5	15	9	17	22	37	73
4	بني حيدان	0	0	0	0	0	0	0	0	0	0	0	0
5	المخاويس	0	0	0	0	0	0	0	0	0	0	0	0
	الاجمالي	311	812	849	1661	182	173	303	294	313	396	798	1661

رسم بياني (7) يوضح عدد النازحين بالمديرية للعام 2015م



وتم تحديد تجمعات النازحين ووضع خزانات مياه للشرب وعدد 17 خزان منها 4 سعة 5 وحدات و 5 سعة 3 وحدات و 7 سعة 2 وحدات و 1 سعة وحدة يتم توزيع 50 وحدة يوميا منذ تدشين التوزيع من قبل فريق المنظمة , بدأ توريد الماء في تاريخ 2016//6م للمواقع التالية: حارة السوق وبيت المغربي و معمش و الظهر و المحجن والدائري والمستشفى و العربية وقزبة في تجمع (1) وبيت العوبلي والحواج والقلعة في تجمع (2) والقد في تجمع (3) أما حارة الجذلة وشمسان المحاجن وشمسان في تجمع (1) وجبل الحبشي في تجمع (2) فكان المسح متاخر , توقيع العقود مع الموردين وتم توريد الماء فيها من تاريخ 2016/9/16م

المجتمع المضيف:

يقصد بالمجتمع المضيف هو المجتمع الجديد للنازحين وهم من استضافوا واحتضنوا اخوانهم اليمنيين , وهم ايضا يعانون من بعض المشاكل الناتجة عن العدوان , حيث يتراوح نسبة الفقر بين أوساط المجتمع الضيف بين (88- 90) % من إجمالي سكان المديرية , وقد استهداهم من قبل بعض المنظمات مثل منظمة كير خلال 2015م بتوزيع قطارات وحقائب صحية ومبالغ رمزية للمحتاجين من المجتمع المضيف لعدد 550 حالة.

جدول (16) يوضح عدد المضيفين للنازحين بالمديرية

الاجمالي	عدد المضيفين		عدد اسرالمضيفين	اسم العزلة	م
	اناث	ذكور			
2859	1478	1381	425	المحابشة	1
559	289	270	85	حجر	2
133	72	61	29	بني مجيع	3
0	0	0	0	المخاويس	4
0	0	0	0	بني حيدان	5
3551	1839	1712	539	الاجمالي للمديرية	

الرعاية الاجتماعية:

بلغ عدد المستفيدين من صندوق الرعاية الاجتماعية في المديرية (1459) حالة وكذلك تم مسح (1900) حالة عام 2009م من أصل (5000) حالة مستحقة حتى عام 2010م حيث تم إعتداد (1050) حالة عام 2011م من الحالات التي تم مسحها موزعة على عزل المديرية وإجمالي المستفيدين من صندوق الرعاية الاجتماعية (2509) حالة

المشاكل المستجدة منذ عام 2015م (الصدّات)

- 1- كمية الماء غير كافية لجميع المستفيدين من النازحين والمحتاجين.
- 2- عدم توفير عقود إيجار للسكن للنازحين
- 3- عدم توفر خزان مياه لكل أسرة نازحة
- 4- التغذية التي تصرف للنازحين من بعض المنظمات لا تفي باستهلاك الأسرة النازحة حني يأتي الصرف الثاني
- 5- ضعف دور التوعية خاصة في التوعية بترك الفرصة للنازحين والمحتاجين وكمية الماء المقررة لكل أسرة وعملية نظافة الشوارع وتفعيل تنفيذ حملات النظافة خاصة داخل الحارات
- 6- عدم قدرة النازحين الحصول على كمية الماء الخاصة بهم من الخزانات بسبب كثافة المستفيدين من خزانات المشروع .
- 7- تدني المستوى المعيشي لعدد 7026 أسرة في المديرية
- 8- توقف صرف مخصصات الضمان الاجتماعي لعدد 2509 حالة
- 9-

الأهداف والسياسات

تتطلع خطة التعافي الى التخفيف من معانات النازحين وتوفير احتياجاتهم الاساسية وتحسين مستوى المعيشة للمجتمع المضيف .

الأهداف

- 1- الاستمرار في تقديم المساعدات للنازحين وتوسيعها.
- 2- تقديم اعانات شهرية بديلة لحالات الضمان الاجتماعي لعدد 2509 حالة
- 3- تمكين عدد (500) من الفئات الاقتصادية المشمولة بالضمان الاجتماعي من تحسن مستواها المعيشي.
- 4- تقديم مساعدات اغاثية لعدد 7026 أسرة فقيرة

السياسات

- 1- اعتماد مخصصات مالية للنازحين لمواجهة تكاليف الاجارات
- 2- توسيع الاغاثة للنازحين لتشمل الجوانب الصحية (الصحة المجانية)
- 3- تقديم اعانات مالية عاجلة لحالات الضمان الاجتماعي التي توقفت مخصصاتها المالية
- 4- تقديم سلات غذائية بشكل شهري لعدد 7026 أسرة فقيرة مافيهما الحالات المشمولة بالضمان الاجتماعي وتوقفت مخصصاتها المالية
- 5- تدريب (500) فرد من المستفيدين من الضمان الاجتماعي على مهن حرفية لتحسين مستواهم المعيشي
- 6- تنفيذ حملات توعوية عن طريق خطباء المساجد بأهمية التكافل الاجتماعي في ظل الظروف الصعبة التي تعانيتها اللاد

جدول (17) يوضح التدخلات المقترحة في مجال الشئون الاجتماعية

م	المشروع	حالة المشروع	عدد المستفيدين				مكان المشروع		جهة التمويل	تاريخ التنفيذ		التكلفة بالريال اليمني
			أسرة فقيرة	نازح	شباب	إجمالي المستفيدين	قرية	عزلة		البدء	الانتهاء	
1	صرف مستحقات عدد (2509) حالة المعتمدة لدى الصندوق والمتاخرة بداية 2013م	جديد	2509			15054		المديرية	صندوق الرعاية	2017		36,648,000
2	توزيع مواد غذائية للنازحين شهريا	جديد	311	1661	597	1661		المديرية	غير محدد	2017		55,980,000
3	اعتماد أيجار مباني للنازحين شهريا	جديد	311	1661	597	1661		المديرية	غير محدد	2017		18,660,000
4	توزيع مواد غذائية للمحتاجين شهريا	جديد	7026	0	10384	50000		المديرية	غير محدد	2017		91,338,000
1	توزيع منظمة طاقة شمسية لعدد (311) أسرة نازحة	جديد	311	1661	597	1661		المديرية	غير محدد	2017		3,110,000
6	تأطير النازحين في جمعية وانتخاب من تمثلهم أمام السلطة المحلية وأمام المائمين	جديد	311	1661	597	1661		المديرية	غير محدد	2017		500,000
7	دعم 83 نحال بخلايا حديثة ضمن برنامج التمويل الاصغر	جديد				360		المديرية	غير محدد	2018	2018	3,000,000
	توفير مستلزمات خياطة لعدد 57 امرأة تم تدريبهم	جديد				57		المديرية	غير محدد	2017	2018	
8	تدريب (25) فتاة من عزلة بني حيدان على مهارة التطريز والخياطة	جديد	796	67		150		بني حيدان	غير محدد	2018	2018	2,500,000
9	برامج توعية بأهمية و طرق تحسين ميزانية الأسرة والاعتماد على الذات	جديد	7026	1661	10384	71749		المديرية	غير محدد	2017		1,000,000
10	تدريب وتأهيل أصحاب المهن بعدد (100) منهم (10) في القمريات والزخارف و(20) الجنابي و(10) الفخار و(40) خياطة وتطريز و(10) خط ورسم و(10) نساء في الكوافير .	جديد				100		المديرية	غير محدد	2017	2018	2,500,000
11	تدريب وتأهيل (87) نحال منهم (15) بمدينة المحابشة و(36) في حجر و(36) بني حيدان	جديد				87		المحابشة - حجر - بني حيدان	غير محدد	2018	2019	1,500,000

منظمات المجتمع المدني :

توجد في مديرية الحابشة ست جمعيات منها خمس جمعيات على مدار العام وجمعية واحدة موسمية - جمعية الاتحاد الخيرية - حيث تنشط هذه الجمعيات في عدد من المجالات - الاجتماعية و الثقافية و الزراعية و الخيرية -ومن هذه الجمعيات :

1- جمعية حجر التعاونية الزراعية متعددة الأغراض / تأسست هذه الجمعية :13/2/1989م وهي جمعية تعاونية زراعية متعددة الأغراض و يمتد نشاطها إلى خارج المديرية حيث تضم في تكوينها الإداري (296) عضواً .

2- جمعية المنشدين اليمنيين - فرع قضاء الشرفين / تعتبر هذه الجمعية امتداد لجمعية المنشدين اليمنيين على مستوى الجمهورية تأسست عام 2005م وهي حديثة الولادة نشاطها على مستوى قضاء الشرفين و الذي يضم تسع مديريات تضم في تكوينها أكثر من 211 عضواً من المنشدين .

3- جمعية فتاة الحابشة / أسست 2004م وتعمل على مدار العام وتمارس نشاطها في المديرية - المدينة - بغرض الارتقاء بالمرأة من حيث التدريب و التأهيل في المراكز التي تستضيفهنّ مثل مدرسة النور الأساسية لتقديم ما لديهنّ من مهارات حرفية و فنية في الخياطة و التطريز و الرسم وغيرها وهي تضم 218 عضواً.

4- الجمعية العمومية لمشروع مياه الحابشة / والتي تمارس نشاطها في المديرية وهي جمعية طوعية خدمية أسست عام 2006م ومكونة من 100 عضو يمثل التجمعات المستفيدة لمشروع المياه .

5- جمعية الاتحاد الاجتماعية الخيرية / هي عبارة عن جمعية موسمية تمارس نشاطها في المديرية وخارجها وهي تسهم بشكل كبير في دعم الأسر الفقيرة وخاصة في أيام الأعياد وشهر رمضان المبارك بالإضافة إلى دعمها المستمر لطلاب المديرية - من ذوي الدخل المحدود - أثناء إلتحاقهم بالتعليم الجامعي أسست عام 2001م وتضم في تشكيلها 260 عضواً .

6- جمعية حجر بني أسد التعاونية الزراعية : تعتبر هذه الجمعية أولى الجمعيات بالمديرية و التي تأسست عام 1985م تضم 300 عضواً .

7- فرع النقابة العامة للمهن التعليمية والتربوية: تأسست عام 1997م وتضم (430) عضواً.

8- جمعية البناء لشباب الحابشة الاجتماعية الخيرية تأسست في 11-3-2013م وتعمل الاسهام في حل بعض المشكلات الاجتماعية - حملات النظافة في المدينة وعدد الاعضاء (157) عضوا

9- التوافق الخيرية لتنمية والغذاء تأسست في 13-3-2016م وتعمل المجال الاجتماعي في المدينة وعدد الأعضاء (114) عضوا

10- التمكين الاجتماعية الخيرية تأسست في 9-10-2013م وتعمل المجال التعاوني والخيري في المخاويس وعدد الأعضاء (132) عضوا

جدول (18) يوضح أنواع الجمعيات وعدد الأعضاء

م	اسم الجمعيات وعددها	النشاط	مكان نشاطها	تاريخ التأسيس	عدد الأعضاء	مخرجات الجمعية
1	جمعية المنشدين اليمنيين	تراثي ثقافي	قضاء الشرفين	2005م	211	تأهيل المنشدين و تشجيعهم على الحفاظ على التراث
2	جمعية حجر التعاونية الزراعية متعددة الأغراض	تعاونية زراعية متعددة الأغراض	داخل المديرية و خارجها	1989/2/13م	296	تعاونية
3	جمعية فناة المحابشة	اجتماعية	المديرية	2004م	218	1- تهنم بقضايا الفناه بشكل عام 2- الإهتمام بالمخيم الصيفي للفناة 3- دورات تدريبية في مجال الخياطة +الكمبيوتر +تعليم قرآن كريم
4	الجمعية العمومية لمشروع مياه المحابشة	تعاونية - خدمية	المديرية	2006م	100	دعم ومتابعة مشروع المياه
5	جمعية حجر بني اسد التعاونية الزراعية	تعاونية زراعية	داخل المديرية و خارجها	1985م	300	تعاونية زراعية
6	جمعية الاتحاد الاجتماعية الخيرية	خيرية	داخل المديرية و خارجها	2001/12/11م	260	تعاونية خيرية
7	فرع النقابة العامة للمهن التعليمية والتربوية	تربوي	داخل المديرية و خارجها	1997م	430	متابعة حقوق التربويين
8	جمعية البناء لشباب المحابشة الاجتماعية الخيرية	الشباب	المديرية	2013-3-11م	157	الاسهام في حل بعض المشكلات الاجتماعية - حملات النظافة
9	نقابة المعلمين	المعلمين	المديرية	2013م	130	لاشي
10	جمعية البركة الخيرية للتنمية		المديرية	2002م	70	-
11	لجنة تأهيل ذوي الاحتياجات الخاصة	المعاقين	داخل المديرية و خارجها	1998م	0	-
12	نادي الميثاق	الشباب	داخل المديرية و خارجها	2012م	200	الرياضة
13	نقابة المهن الطبية	الصحة	داخل المديرية و خارجها	1997م	82	متابعة مستحقات الموظفين
14	التوافق الخيرية لتنمية والغذاء	اجتماعي	المدينة	2016-3-13م	104	
15	التضامن الاستثمارية التعاونية	استثماري وزراعي	بني حيدان	2014م	114	
16	التمكين الاجتماعية الخيرية	اجتماعي	المخاويس	2013-10-9م	132	
	الاجمالي				2804	

المشاكل المستجدة منذ عام 2015م (الخدمات)

نظرا للدور الكبير لمنظمات المجتمع المدني في عملية التنمية وخصوصا في المرحلة الراهنة لذلك فقد تم تحديد مشاكلها المتراكمة منذ سنوات باعتبارها مشاكل أن الوقت لحلها وهي كالتالي:

- 1- ضعف الكوادر المؤهلة في الادارة وفي تحديد الاحتياجات واعداد مقترحات المشاريع والانشطة وتسويقها
- 2- محدودية وانعدام التمويل لتنفيذ أنشطة تلك الجمعيات
- 3- اقتصر نشاط ومردود بعض الجمعيات على أفراد محدودين
- 4- نقص الأثاث ومستلزمات بعض الجمعيات (الفتاة - الشباب - المنشدين - المياه)

الأهداف والسياسات

تتطلع خطة التعافي الى تفعيل وتعزيز دور منظمات المجتمع المدني في عملية تنفيذ خطة التعافي بالمديرية .

الأهداف

دعم وتحسين اداء الجمعيات المحلية المديرية

السياسات

- 1- تدريب وتأهيل كوادر الجمعيات في مجالات الادارة واعداد مقترحات المشاريع والانشطة وتسويقها
- 2- توفير الاثاث والتجهيزات للجمعيات الفاعلة
- 3- اشراك الجمعيات الفاعلة في عمليات توزيع الاغاثة والانشطة التي تنفذها المنظمات في المديرية
- 4- اقامة قنوات تواصل بين الجمعيات المديرية والمنظمات والجمعيات على مستوى المحافظة

جدول (19) يوضح التدخلات المقترحة في مجال منظمات المجتمع المدني

م	الدعم المؤسسي للجمعيات	حالة المشروع	عدد المستفيدين				مكان المشروع		جهة التمويل	تاريخ التنفيذ		التكلفة بالريال اليمني
			أسرة فقيرة	ن	ن	إجمالي المستفيدين	قرية	غزلة		البدء	الانتهاء	
1	تأثيث مقر الجمعيات : (الفتاة ، البناء للشباب، التمكين- المنشدين، حجر، المياه)	تأهيل وتحسين				71749	المديرية	غير محدد	2017	2017	3,000,000	
2	دعم مؤسسي للجمعيات المصنفة في المستوى الثاني والثالث على مستوى المديرية	تأهيل وتحسين				71749	المديرية	غير محدد	2017	2017	1,000,000	
3	تدريب الكادر الإداري ل(16) جمعيات على مستوى المديرية	جديد				2804	المديرية	غير محدد	2017	2017	1,500,000	
4	توسيع نشاط الجمعيات الزراعية (2) (على مستوى المديرية	جديد				514	المديرية	غير محدد	2018	2017	500,000	
	الاجمالي										6.000,000	

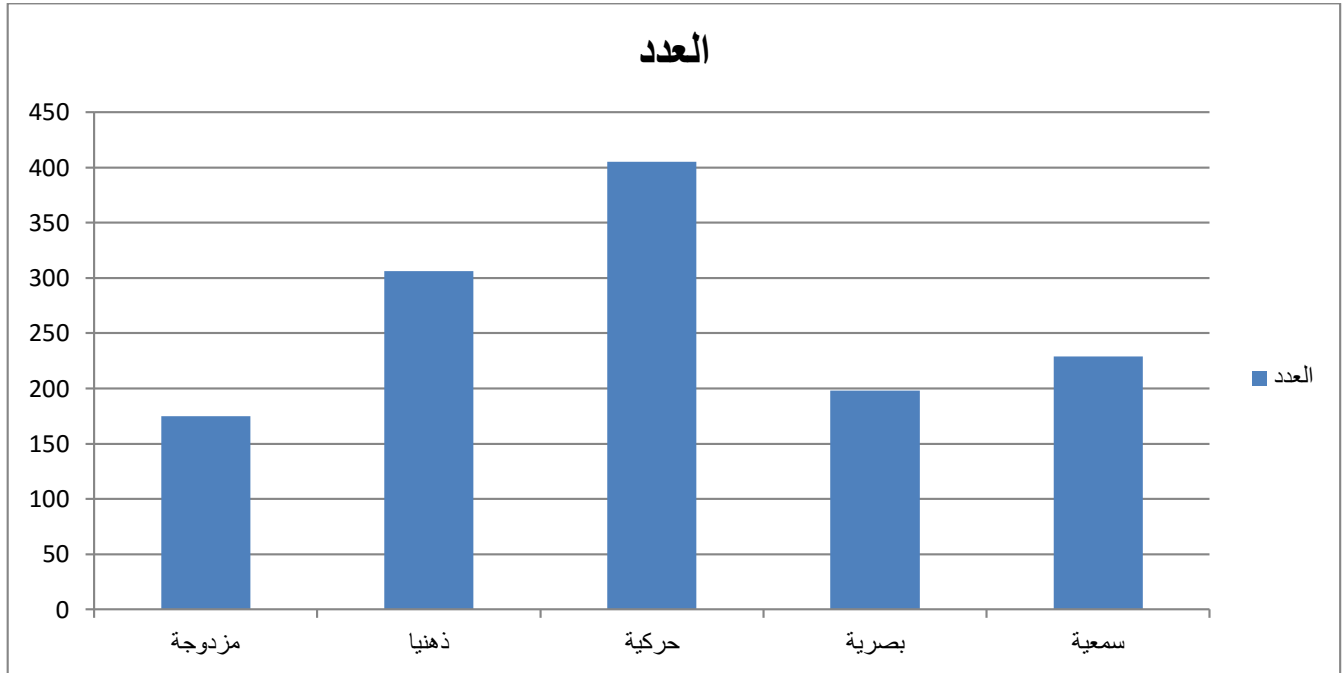
ذوي الاحتياجات الخاصة :

ظراً لطبيعة المنطقة وتفشي الأمية والأمراض وغياب الخدمات والوعي الصحي فإن كل ذلك شكل أهم الأسباب الرئيسية لكثير من حالات الإعاقات الذي كما أن تأخر علاج الحالات المرضية مؤداه إلى مضاعفات من ضمنها الإعاقة، أيضاً زواج الأقارب والذي من خلاله تظهر أمراض وراثية متعددة.. وزيادة على تلك الأسباب سوء التغذية الذي يؤثر على نمو الأطفال جسدياً وذهنياً. كل هذا الأسباب مجتمعه ينتج عنها الإعاقة بأنواعها وقد أكدت الخارطة الاجتماعية لبرنامج التمكين 2013م بأن عدد المعاقين في المديرية بلغ (1314) معاق من إجمالي سكان المديرية (71749) بنسبة 2 % منهم عدد 229 من ذوي الإعاقة السمعية ويمثل نسبة الإعاقة من إجمالي المعاقين على مستوى المديرية 17 % وعدد 198 معاقاً بصرياً بنسبة 15 % والحركية عددهم 405 بنسبة 31 % والإعاقة الذهنية عددهم 306 بنسبة 23 % والإعاقة المزوجة والتي بلغ عددها 175 بنسبة 13%.

جدول (20) يوضح نوع الإعاقة وتوزعها في أوساط سكان المديرية

نوع الإعاقة																			العزلة	
إجمالي الإعاقات			مزوجة			ذهنيا			حركية			بصرية			سمعية			السكان		
ج	ا	ذ	ج	ا	ذ	ج	ا	ذ	ج	ا	ذ	ج	ا	ذ	ج	ا	ذ	ج	أ	ذ
1314	535	779	175	80	95	306	94	213	405	176	232	198	82	116	229	106	123	65500	32044	33456
%100	415	%59	%13	15%	%12	%23	%18	%27	%31	%32	%30	%15	%15	%15	%17	%20	%16	100	49	51

رسم بياني (8) يوضح نوع الإعاقة وتوزعها في أوساط سكان المديرية



المشاكل المستجدة منذ اعام 2015م (الصددمات)

-توقف الصرف للحالات المعتمدة منذ نهاية العام 2012م .

-عدم توفر وسائل المساعدة والتأهيل للمعاقين .

الأهداف والسياسات

تتطلع خطة التعافي الى الاهتمام والعناية بالمعاقين وتقديم المساعدة لهم والعناية بأسر الشهداء

الأهداف

تقديم اعانات غذائية ووسائل مساعدة لعدد 1314 معاق والعناية بأسر الشهداء

السياسات

- تقديم سلات غذائية للمعاقين واسر الشهداء
- تزويد المعاقين وسائل المساعدة حسب نوع الاعاقة

جدول (21) يوضح التدخلات المقترحة لذوي الاحتياجات الخاصة

م	الدعم المؤسسي للجمعيات	حالة المشروع	عدد المستفيدين				مكان المشروع		تاريخ التنفيذ		التكلفة بالريال اليمني
			أسرة فقيرة	نازح	شباب	إجمالي المستفيدين	قرية	غزلة	البدء	الانتهاء	
5	توسيع نشاط لجنة المعاقين على مستوى المديرية وتحويلها لجمعية معتمدة	جديد	1314		91	1314	المديرية		2017		500,000
8	توفير 198 نظارة لعدد 198 معاق (116 ذكور ، 82 اناث)	جديد				198	المديرية		2017	2018	10,000,000
9	توفير ادوات حركية لعدد 405 معاق (232 ذكور ، 176 اناث)	جديد				405	المديرية		2017	2018	10,000,000
10	توفير اعانات نقدية وسلات غذائية للمعاقين لعدد 631	جديد				631	المديرية		2017	2018	6310000
11	تأسيس برنامج الدمج التعليمي الكلي للأطفال ذوي الإعاقة - مديرية المحابشة	جديد					مركز المديرية		2018	2018	30,000,000
12	الاهتمام باسر الشهداء والجرحي والمعاقين وتاطيرهم و صرف معونات شهرية لهذه الشريحة من المجتمع	جديد				1431			2017		10,000,000
	الاجمالي										56810000

الباب الثاني

الفصل الثالث

التعليم

التعليم:

التعليم الأساسي :

بحسب الإحصائيات المقدمة من إدارة التربية و التعليم بالمديرية تتوفر في المديرية (52) مدرسة أساسية منها ثلاث مدارس للبنات - الزهراء أساسي و الخنساء للبنات المدينة ، الزهراء أساسي ثانوي بني أسد ، مدرسة خديجة ببني مجمع - وتعمل منها (41) مدرسة على فترتين صباحية ومسائية ومن ضمن هذه المدارس (8) مدارس تعمل (أساسي - ثانوي) ويرجع ذلك إلى الكثافة الكبيرة في أعداد الطلاب وكذا عدم توفر المباني المدرسية الكافية لاستيعاب الطلاب وتوزع هذه المدارس على عزل المديرية على النحو التالي :-

- تجمع 1 (مدينة المحابشة) ويوجد بها (10) مدارس منها (4) مدارس بحاجة إلى توسعة (1) مدرسة تحتاج إلى مبنى و(1) مدرسة دمرها العدوان (مدرسة الامين الاساسية) . - التجمع 2 (عزلة حجر) ويوجد بها (24) مدرسة منها (3) مدارس مؤقتة و (8) مدارس تحتاج إلى توسعة و ترميم و(4) مدارس تحتاج إلى ترميم فقط .

- تجمع 3(عزلة بني جميع + المخاويس) ويوجد بها (9) مدارس منها (1) مدارس تحتاج إلى توسعة و ترميم و (2) مدارس تحتاج إلى ترميم فقط ..

- التجمع 4 (عزلة بني حيدان) ويوجد بها (6) مدارس منها (1) مدرسة تحتاج إلى توسعة و (2) مدارس بحاجة إلى ترميم .

وتشكل المدارس العاملة في الحضر بنسبة (19.1%) وفي الريف بنسبة (80.9%) بينما نسبة الطلاب بالمدارس الحضرية و الريفية تكاد تكون متقاربة يعكس أعداد الطلاب في عزلة بني حيدان ، حيث أن نسبة الطلاب بالمدارس الحضرية (37.6%) في حين تشكل نسبة الطلاب بمدارس الريف (62.4%) . ويلاحظ من خلال تحليل بيانات الطلاب الملتحقين بالمرحلة الأساسية ان هناك تأثير سلبي على معدل الالتحاق خلال العامين 2015-2016م حيث انخفض معدل الالتحاق بالتعليم الأساسي على مستوى المديرية من (96% في العام 2013-2014) إلى (73 % في العام 2015-2016م) لكل من الذكور والإناث حيث كان عدد الملتحقين بالتعليم الأساسي للعام (2014-2013) (8081 ذكور ، 6855 إناث) أجمالي (14936 طالب و طالبة) بينما كان في العام (2015-2016م) (6607 ذكور ، 6069 إناث ، 12676 أجمالي نظرا لتردي المستوى المعيشي للسكان وخصوصا الاسر الفقيرة وحالة التذمر الذي اصاب المجتمع بعد استهداف الطيران للمدارس والمنشآت التعليمية في معظم محافظات الجمهورية وطال القصف منشأة تعليمية بالمديرية

6.1.3 التعليم الثانوي :

تتواجد بالمديرية (10) مدارس للتعليم الثانوي منها ثانويتين في تجمع المدينة الأولى للبنين (الثورة) و الثانية للبنات (22مايو) وفي تجمع حجر يوجد ثلاث مدارس ثانوية واحدة ذكور (النجاح بني أسد) واحدة إناث (الزهراء بني أسد) واحدة مختلط (الفلاح بني عتب) ، وتوجد في تجمع بني مجمع (3)مدارس ثانوية الأولى للبنين (الحسين) و الثانية للبنات (خديجة) و الثالثة مختلط (الخير بالشجعة) وعزلة المخاويس 1 مدرسة (مدرسة الوحدة) وفي تجمع بني حيدان توجد ثانوية واحدة مختلط (الفوز) وتعمل المدارس التي توجد في تجمع المدينة وتجمع بني حيدان خلال الفترة الصباحية بينما مدارس تجمع (حجر - بني جميع) تعمل على فترتين ويرجع ذلك إلى الكثافة الكبيرة في إعداد الطلاب وعدم توفير مباني مدرسية تستوعب الطلاب خلال الفترة الصباحية ،

من خلال مقارنة معدل التحاق الطلاب بالتعليم الثانوي بين عامي (2013/2014م) ، (2015/2016م) نجد أن هناك انخفاض في معدل الالتحاق على مستوى المديرية لكل من الذكور والإناث من(50% في عام 2013/2014م) إلى (39% في عام 2015/2016م) حيث كان عدد الملتحقين بالتعليم الثانوي في عام (2013/2014م) 2032 ذكور ، و 1589 إناث . 3111 إجمالي ، وانخفاض الى (39 %) في العام (2015/2016م) الي (1484) ذكور و (1315) إناث وأجمالي (2799) طالب وطالبة مقدار النقص 548 ذكور و 274 إناث

**جدول (22) أعداد المدارس والتلاميذ (أساسي + ثانوي)
في عزل مديرية المحابشة وفقا لنتائج الدراسة الميدانية 2016م**

المدارس				العزلة
مجموع	ثانوي	أساسي+ ثانوي	أساسي	
12	2		10	المحابشة
24		3	21	حجر
9		3	6	بني مجيع
6		1	5	بني حيدان
1		1		المخاويس
52	2	8	42	إجمالي المديرية

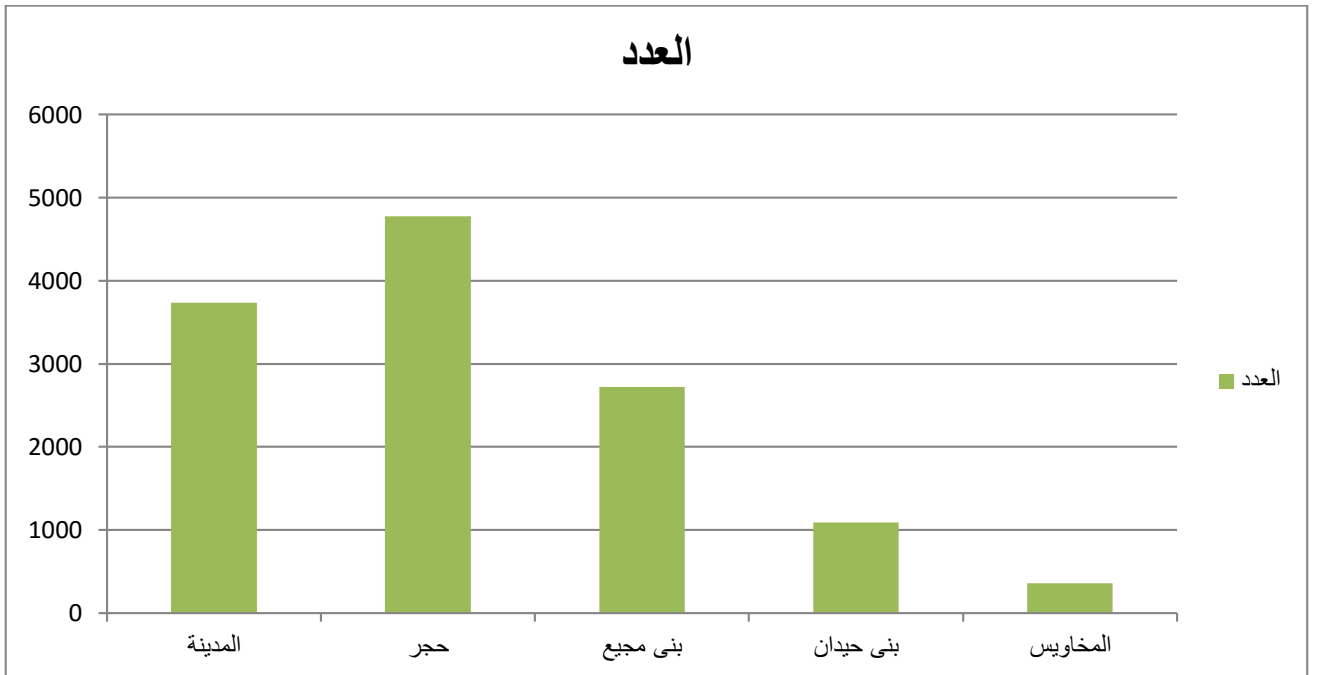
جدول (23) يوضح وضع التعليم الأساسي في (2014/2013م) في مديرية المحابشة

نسبة الملتحقين 2014/2013			م. طالب / مدرس	م. طالب / شعبه	عدد الملتحقين 2014/2013			عدد المستهدفين 2014/2013			العزلة
أجمالي	إناث	ذكور			أجمالي	إناث	ذكور	أجمالي	إناث	ذكور	
% 99	%104	% 96			4150	1920	2230	4177	1845	2332	المحابشة
% 96	%94	%99			6231	2884	3347	6451	3082	3369	حجر
115 %	%117	%115			2909	1431	1478	2515	1227	1288	بني مجيع
% 54	%37	%65			841	308	533	1557	742	815	بني حيدان
% 99	%93	%103			805	312	493	814	334	480	المخاويس
% 96	%95	%97.5			14936	6855	8081	15514	7230	8284	الإجمالي العام

جدول (24) يوضح وضع التعليم الأساسي في سنة (2016/2015م) في مديرية المحابشة

نسبة الملتحقين 2016 / 2015م			م. طالب / مدرس	م. طالب / شعبه	عدد الملتحقين 2016/2015م			عدد المستهدفين 2016/2015م			العزلة
الأجمالي	إناث	ذكور			الأجمالي	إناث	ذكور	الأجمالي	إناث	ذكور	
%78	%86	%71			3733	1819	1914	4804	2122	2682	المحابشة
%68	%66	%69			4774	2270	2504	7042	3431	3611	حجر
%101	%100	%99			2719	1344	1375	2689	1306	1383	بنى مجيع
%62	%56	%68			1091	470	621	1745	837	908	بنى حيدان
%38	%42	%34			359	166	193	954	390	564	المخاويس
%73	%75	%72			12676	6069	6607	17234	8086	9148	الإجمالي العام

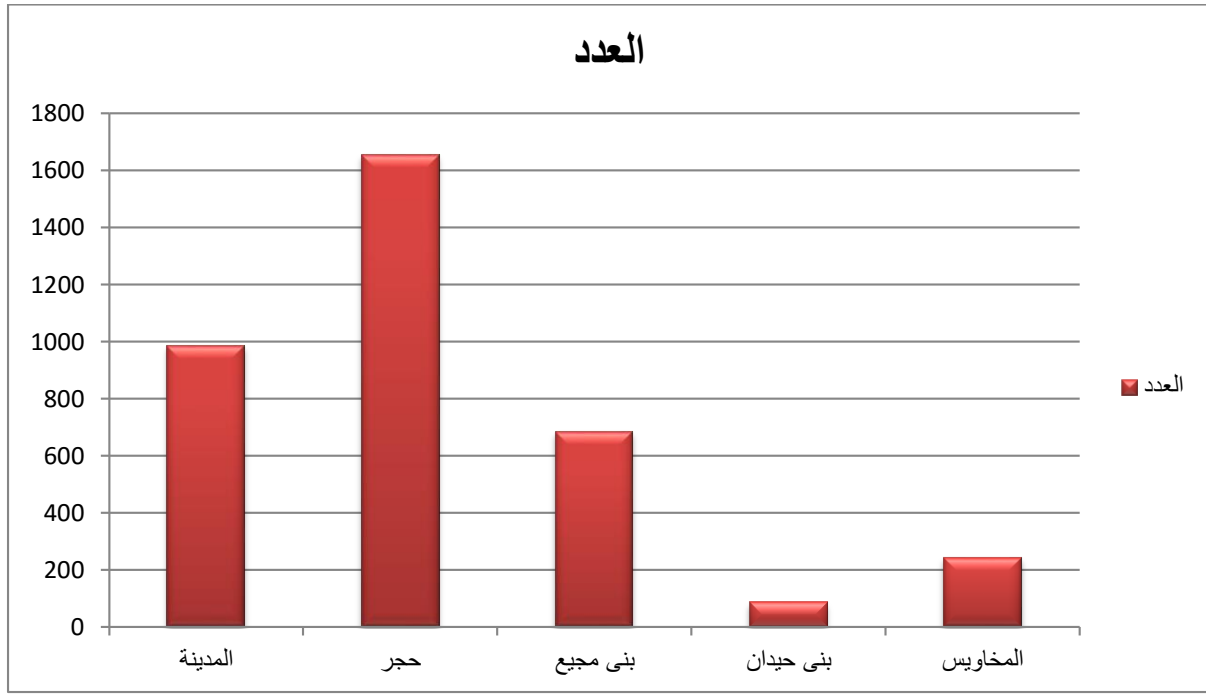
رسم بياني (9) يوضح وضع التعليم الأساسي في سنة (2016/2015م) في مديرية المحابشة



جدول (25) يوضح وضع التعليم الثانوي في (2014/2013م) في مديرية المحابشة

نسبة المتحقين 2014/2013م			م. طالب / مدرس	م. طالب / شعبه	عدد المتحقين 2014/2013م			عدد المستهدين 2014/2013م			العزلة
أجمالي	إناث	ذكور			أجمالي	إناث	ذكور	أجمالي	إناث	ذكور	
%51	%51	%52			985	466	520	1921	922	999	المحابشة
%65	%57	%73			1653	725	928	2546	1270	1276	حجر
%71	%66	%75			684	318	366	961	476	485	بنى مجيع
%16	%34	%20			86	29	57	529	250	279	بنى حيدان
%109	%66	%133			243	52	191	223	79	144	المخاويس
%50	%41	%39			3111	1589	2032	6180	2997	3183	الإجمالي العام

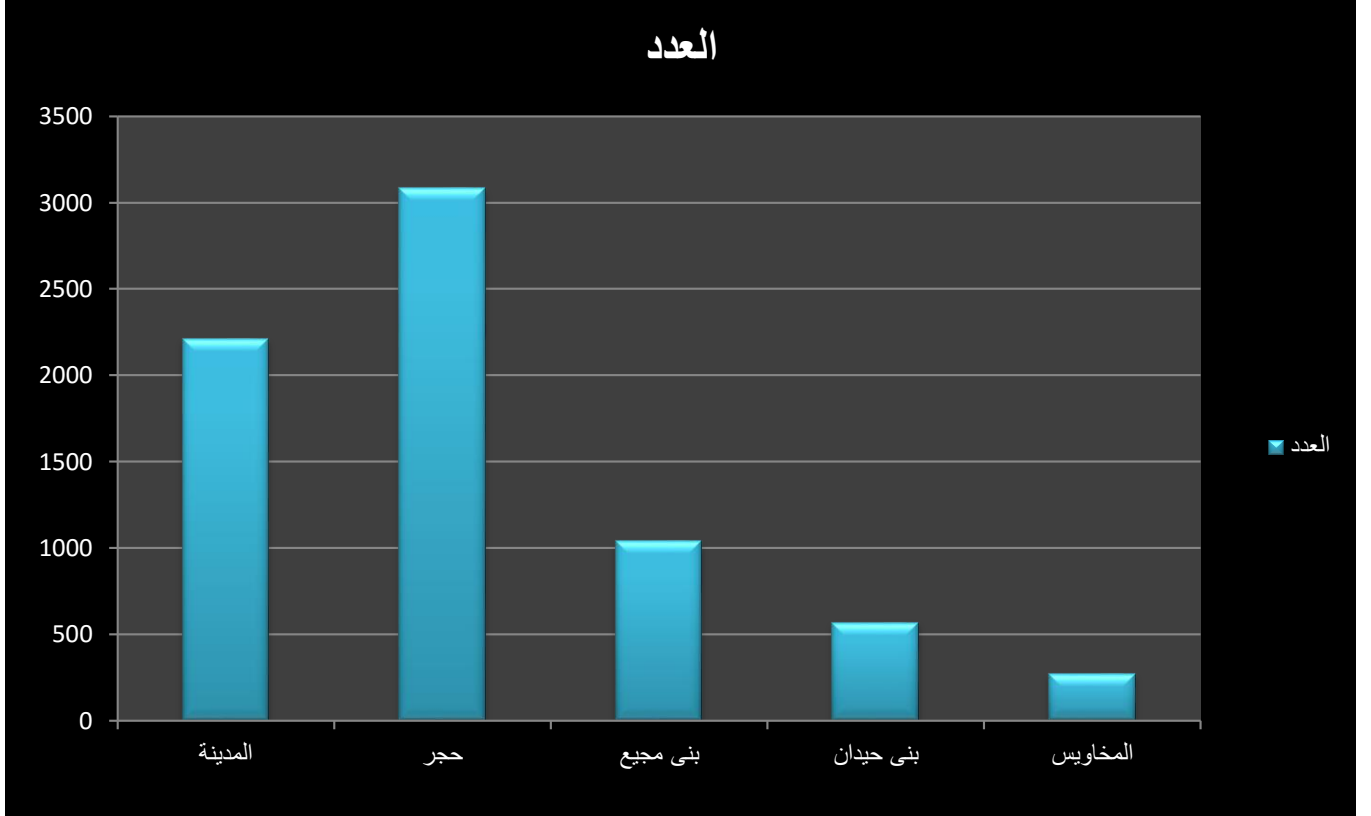
رسم بياني (10) يوضح وضع التعليم الثانوي في (2014/2013م) في مديرية المحابشة



جدول (26) بوضوح وضع التعليم الثانوي في 2016/2015م في مديرية المحابشة

العزلة	عدد المستهدفين 2016/2015م			م. طالب / مدرس	م. طالب / شعبه	عدد الملحقين 2016/2015م			نسبة الملحقين 2016/2015م		
	أجمالي	إناث	ذكور			أجمالي	إناث	ذكور	أجمالي	إناث	ذكور
المحابشة	2210	1061	1149			1278	530	748	%58	%50	%65
حجر	3083	1589	1494			728	393	335	%24	%25	%22
بنى مجيع	1043	490	553			650	339	311	%62	%69	%56
بنى حيدان	569	279	290			79	33	46	%14	%12	%16
المخاويس	270	97	173			64	20	44	%24	%21	%25
الإجمالي العام	7175	3516	3659			2799	1315	1484	%39	%37	%40

رسم بياني (11) بوضوح وضع التعليم الثانوي في 2016/2015م في مديرية المحابشة



الكادر التعليمي :

يبلغ عدد المدرسين في مديرية المحابشة (565) معلم ومعلمة يتوزعون حسب مؤهلاتهم العلمية حسب النسبة التالية (45%) مؤهلات جامعية , (10%) مؤهلات دبلوم بعد الثانوية , (24%) دبلوم معلمين , (19%) ثانوية عامة , (2%) دون الثانوية , ويتركز معظم المعلمين في تجمع 1(مدينة المحابشة) و التجمع 2(عزلة حجر) وتجمع 3 (عزلة بني مجيع) ويشكل عدد المعلمين بنسبة (80%) وعدد المعلمات بنسبة (20%).

ويرجع تدني نسبة المعلمات بالمديرية إلى عدم قدرة الطالبات الخريجات من الثانوية العامة على مواصلة التعليم الجامعي وكذلك محدودية الدرجات الوظيفية التي يتم اعتمادها للإناث , كما أن العجز الكبير في أعداد المعلمين يؤدي إلى تدني التحصيل العلمي للطلاب وبالذات في تخصصات (الرياضيات - الفيزياء - الكيمياء - الأحياء - اللغة الإنجليزية) .

جدول (27) يوضح اجمالي الكادر التعليمي

الموظفين العاملين على قوة إدارة التربية والتعليم بالمديرية							
الاجمالي	تحفيظ القرآن	متوفيين	حالات مرضية	مجازين دراسياً	العاملين في إدارة محو الامية	العاملين في إدارة التربية والتعليم	الموظفين العاملين في مدارس المديرية
624	2	5	6	14	10	22	565

أهم مشاكل التعليم العام :

1. العجز الكبير في الكادر التعليمي وبالذات التخصصات العلمية (الرياضيات - الفيزياء - الكيمياء - الأحياء - اللغة الإنجليزية).
2. محدودية المباني المدرسية على الرغم من التزايد المستمر في أعداد الطلاب .
3. عدم توفر التجهيزات المدرسية من معامل ووسائل تعليمية .
4. ضعف التأهيل و التدريب للكادر التعليمي العامل .
5. تدني عدد المعلمين نقص اعتماد الدرجات الوظيفية للمديرية وخصوصاً في جانب المعلمات .
6. ارتفاع نسبة الأمية وتأثيرها المباشر على التحاق الطلاب بالتعليم .
7. تسرب الطلاب من مواصلة التعليم وخاصة الإناث .
8. عدم قيام مجالس الآباء و الأمهات بواجباتها في توفير متطلبات العملية التعليمية .
9. اعتماد التعليم للمواد العلمية (فيزياء - كيمياء - أحياء) على الجانب النظري دون العملي لعدم توفر المعامل .
10. انخفاض الميزانية التشغيلية لإدارة التربية تمثل عائق للقيام بمهام المتابعة المستمرة لسير العملية التعليمية و النزول الميداني الدوري و المفاجئ إلى جميع مدارس المديرية.
11. عدم تزويد المدارس بمصادر التعليم الحديثة بالمديرية , وعدم توفر الطاقة الشمسية للمدارس التي بما مصادر تعلم ومعمل حاسوب .
12. عدم توفر مجمعات تربوية بالمديرية .
13. -الإرتفاع المتزايد للأسر التي تعيش تحت خط الفقر .
14. -تشتت القرى و المخلات السكانية في بعض التجمعات .

المشاكل المستجدة منذ العام 2015م(الصدّات)

- تعرض احدى المدارس بالمديرية لقصف الطيران مما أدى الى تدميرها
- انخفاض معدل الألتحاق بالتعليم الاساسي والثانوي خلال العامين 2015-2016م
- توقف صرف النفقات التشغيلية المخصصة لإدارة العملية التعليمية
- توقف صرف النفقات المخصصة لصيانة المباني التعليمية
- توقف صرف مرتبات المعلمين
- توقف عملية التوظيف للكوادر التعليمية الجديدة
- توقف عملية تزويد المدارس بالأثاثات والتجهيزات التعليمية
- توقف عملية التدريب والتأهيل للكادر التعليمي
- غياب دور مجالس الأباء في العملية التعليمية
- تعثر العمل في انشاء مباني ومرافق تعليمية جديدة

الأهداف والسياسات

تتطلع خطة التعافي الى اعادة توجيه العملية التربوية التعليمية بالمديرية الى مستواها الأعتيادي .

الأهداف

- رفع معدل الألتحاق بالتعليم الأساسي من 73% الى 96% بحلول العام 2018م
- رفع معدل الألتحاق بالتعليم الثانوي من 39% الى 50% بحلول العام 2018م

السياسات

- التخفيف من الأثار الناتجة عن الخسائر المادية التي لحقت البنية التحتية التعليمية
- وضع الية لتفعيل الشراكة بين المجتمع المحلي والسلطة المحلية والجهات المانحة لردم الفجوات التعليمية المستجدة
- إيجاد البدائل المناسبة اوتوفير المتطلبات المالية الضرورية لإعادة تفعيل الادارة التعليمية للقيام بمهامها الاشرافية والرقابية على المدارس بالمديرية
- إيجاد البدائل المناسبة للتخفيف من الأثار المترتبة على الكادر التعليمي بسبب انقطاع صرف المرتبات
- العمل علي توفير التجهيزات والمستلزمات التعليمية لإدارة التربية والمدارس المحتاجة
- نشر التوعية أهمية الألتحاق بالتعليم وتوفير التحفيزات الممكنة لتشجيع الألتحاق بالتعليم
- اعادة برامج التدريب والتأهيل للكادر التعليمي

جدول (28) يوضح مصفوفة التدخلات المقترحة في مجال التعليم العام

م	المشروع	حالة المشروع	عدد المستفيدين				مكان المشروع		جهة التمويل	تاريخ التنفيذ		التكلفة بالريال اليمني	
			أسرة فقيرة	نازح	شباب	إجمالي المستفيدين	قرية	عزلة		البدء	الانتهاء		
1	بناء سور لمدرسة البنات بالجدلة + ترميم المبني السابق (6م+)	جديد			492	492	492	المدينة	الخابشة	محلي +غير محدد	2017	2018	2,000,000 6,000,000
2	بناء (جدارساند+خزان أرضي) لمدرسة الكفاح بالطويلة	جديد			320	320	320	الطويلة	الخابشة	الجلس المحلي	2017	2018	4,339,000
3	توزيع زي مدرسي + حقيبة مدرسية لطلاب النازحين بالمديرية	جديد	311	1661	597	1661		المديرية		غير محدد	2017		500,000
4	توفير منظومة طاقة شمسية للمدارس التي توجد فيها أجهزة كمبيوتر عدد (الثورة - 22مايو - النور الاساسية - الزهراء بني اسد- الحسينين - الفوز بني حيدان)	جديد			2679	2679	2679	المديرية		غير محدد	2017		3,000,000
5	توفير منظومة طاقة شمسية لادارة التربية والتعليم	جديد			2679	2679	2679	المديرية		غير محدد	2017		3,000,000
6	تأثيث وتجهيز قاعة التدريب والتاهيل بادارة التربية والتعليم (جهاز عرض علوي + صوتيات + شاشة عرض + مستلزمات تدريب)							المديرية		غير محدد	2017		4,000,000
7	توفير اجور تعاقدية لعدد 100 شخص من خريجي الجامعات بالمواد العلمية							المديرية		غير محدد	2017		50,000,000
8	توفير سلات غذائية للكاادر التعليمي نظرا لانقطاع المرتبات				565			المديرية		غير محدد	2017		135,000,000
10	برامج توعية للتخفيف من الآثار الناتجة عن العدوان	جديد	7026	1661	10384	71749		المديرية		غير محدد	2018	2018	1,000,000
11	برامج توعية بأهمية الالتحاق بالتعليم	جديد			8934	8934		المديرية		غير محدد	2018	2018	1,000,000
12	توفير ورشة صيانة للاثاث المدرسي (ماطور + مكنية لحام + نفقات تشغيلية للورشة + تدريب ثلاثة عمال مع الاجور التعاقدية)	جديد			15033	15033		المديرية		غير محدد	2018	2018	3,500,000

جدول (28) يوضح مصفوفة التدخلات المقترحة في مجال التعليم العام

م	المشروع	حالة المشروع	عدد المستفيدين				مكان المشروع	جهة التمويل	تاريخ التنفيذ		التكلفة بالريال اليمني
			أسرة فقيرة	نازح	شباب	إجمالي المستفيدين			قرية	عزلة	
13	توفير الصحة المدرسية والإسعافات الأولية	جديد			15033	15033	المديرية	غير محدد	2018	2018	2,000,000
14	خزان حصاد مياه (مدرسة 26 سبتمبر + الفوز + وادي الرباط) بني حيدان	تأهيل وتحسين			2447		الجماعة بني حيدان	غير محدد	2018	2018	3,000,000
15	ترميم وإعادة تأهيل 8 فصل مع المرافق بمدرسة الجمد بيت السعدي	تأهيل وتحسين					بيت السعدي بني مجمع	غير محدد	2018	2018	4,000,000
16	بناء (سور + خزان أرضي) للمدرسة المروق	تأهيل وتحسين					المروق حجر	غير محدد	2018	2018	3,000,000
17	تدريب وتأهيل الكادر التعليمي الغير المؤهل (100)	جديد					المديرية التربية	غير محدد	2017	2018	4,000,000
	الاجمالي										229,339,000

محو الأمية

تقدر نسبة الأمية في مديرية المحابشة بـ (46 %) لكلا الجنسين وترتفع حدها بين الإناث لتصل إلى (63 %) ، بينما تنخفض حدتها بين الذكور لتصل إلى (29 %) وتسهم إدارة محو الأمية وتعليم الكبار بتقليل نسبة الأمية الناتجة عن عدم الإلتحاق بالتعليم وخاصة الإناث ، غير أن إدارة محو الأمية وتعليم الكبار لا يوجد لديها أي دعم مالي (موازنة تشغيلية) من الجهات المعنية .

وتبذل الإدارة كل ما تستطيع من جهد ومال من أجل تفعيل دور محو الأمية بالمديرية ، ويقتصر تواجدها بالمديرية ونجاحها على دعم الحكومة من حيث توفير المناهج الدراسية و السوريات ... إلخ ، واعتماد العقود للمدرسات كما تعتمد على الجهود الذاتية لبعض الشخصيات و بعض أعضاء المجلس المحلي و عدد من الشخصيات الاجتماعية من الذكور و الإناث بالتعاون مع الإدارة بالرفع بالأميات للإلتحاق بالتعليم بمحو الأمية وتعليم الكبار في توفير أماكن للدراسة ، و يوجد بالمديرية عدد (24) مركز لمحو الأمية تؤدي خدماتها للقطاع النسوي . و بالمقارنة بين وضع الأمية بالمديرية بين عام(2014-2013)و عام(2015-2016م) نجد ان نسبة الأمية زادت من (36%) الي (46%)على مستوى المديرية لكل من الذكور و الإناث

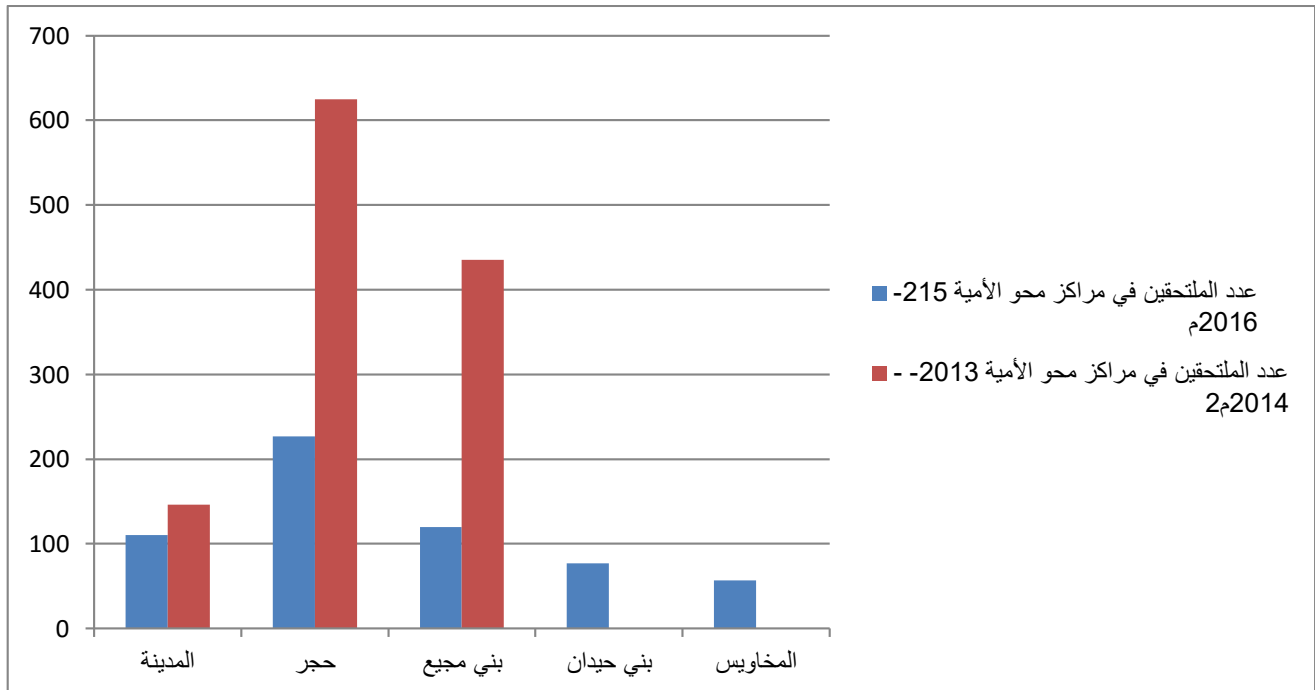
جدول (29) يوضح وضع الأمية بمديرية المحابشة لعام 2014-2013م:

عدد مراكز محو الأمية	الوضع في عام 2013-2014م												العزلة
	عدد الملتحقين في مراكز محو الأمية			نسبة الأمية			عدد الأميين			عدد السكان بالفئة العمرية (60-16)			
	ذكور	إناث	مجموع	ذكور	إناث	مجموع	ذكور	إناث	مجموع	ذكور	إناث	مجموع	
5	146	146	-	%34	%39	%29	4159	2381	1778	12368	6150	6218	المحابشة
13	625	590	35	%35	%54	%16	4321	3315	1009	12330	6131	6199	حجر
7	435	435	0	%28	%48	%8	1566	1335	231	5572	2793	2779	بني مجيع
-	-	-	-	%65	%88	%44	1980	1298	682	3032	1473	1559	بني حيدان
-	-	-	-	%39	%66	%15	464	368	96	1185	557	628	المخاويس
25	1206	1171	35	%36	%51	%22	12493	8697	3796	34487	17104	17383	الإجمالي

جدول (30) يوضح وضع الأمية بمديرية المحابشة لعام 2015-2016م:

عدد مراكز محو الأمية	الوضع في عام 2015-2016م												العزلة
	عدد الملتحقين في مراكز محو الأمية			نسبة الأمية			عدد الأميين			عدد السكان بالفئة العمرية (60-19)			
	إجمالي	ذكور	إناث	إجمالي	ذكور	إناث	إجمالي	ذكور	إناث	إجمالي	ذكور	إناث	
6	110	110	-	%41	%46	%35	4582	2620	1962	11277	5658	5618	المحابشة
8	227	227	-	%53	%75	%26	4261	3291	970	8074	4378	3696	حجر
6	120	120	-	%34	%58	%10	1589	1359	230	4664	2341	2323	بني مجيع
2	77	77	-	%78	%105	%54	1957	1254	703	2493	1186	1307	بني حيدان
2	57	57	-	%49	%79	%19	498	394	104	1017	500	535	المخاويس
24	591	591	-	%46	%63	%29	12887	8918	3969	27864	14063	13479	الإجمالي

رسم بياني (12) يوضح التغيرات في عدد الملتحقين بمحو الأمية بين الاعوام 2013-2014م و 2015-2016م



المشاكل المستجدة منذ العام 2015م(الصدّامات)

- انخفاض عدد الملتحقين مراكز محو الأمية
- إغلاق (10) مراكز محو أمية بعد نصف العام (2015-2016).
- توقف صرف المبالغ المالية التعاقدية للمدرسين بمراكز محو الأمية وتعليم الكبار
- توقف عملية امداد المديرية بالكتاب المدرسي الخاص بالدارسين بمحو الأمية

الأهداف والسياسات

تتطلع خطة التعافي الى اعادة توجيه العملية التعليمية مراكز محو الامية بالمديرية الى مستواها الاعتيادي .

الأهداف

رفع معدل الألتحاق بمراكز محو الامية

السياسات

- وضع الية لتفعيل الشراكة بين المجتمع المحلي والسلطة المحلية والجهات المانحة لردم الفجوات التعليمية المستجدة
- إيجاد البدائل المناسبة للتخفيف من الآثار المترتبة على الكادر التعليمي بسبب انقطاع صرف العقود
- العمل علي توفير التجهيزات والمستلزمات التعليمية الضرورية لمراكز محو الامية
- نشر التوعية أهمية الألتحاق بمراكز محو الامية وتوفير التحفيزات الممكنة لتشجيع الألتحاق

جدول (31) يوضح مصفوفة التدخلات المقترحة في مجال محو الأمية

م	المشروع	حالة المشروع	عدد المستفيدين				مكان المشروع		جهة التمويل	تاريخ التنفيذ		التكلفة بالريال اليمني
			أسرة فقيرة	نازح	شباب	إجمالي المستفيدين	قرية	غزلة		البدء	الانتهاء	
1	توفير عقود للعاملين بمحو الأمية عدد (10) ذكور و (30) إناث	جديد	7026		10384				غير محدد	2017	2017	2,400,000
	توزيع كالاتي : (10) عقود بني حيدان		853		892	6442	بني حيدان					
	(10) حجر		2556	3191	25086		حجر					
	(8) بني جميع		1098	1756	10097		بني جميع					
	(10) المدينة		2340	3674	21354		المدينة					
	(2) المخاويس		180	532	2521		المخاويس					
2	تجهيز (30) فصل بالمستلزمات الاجمالي	تحسين			71749		كافة العزل	غير محدد	2018	2018	4,000,000	
											13,400,000	

الباب الثاني

الفصل الرابع

الصحة العامة والسكان

الصحة العامة والسكان

الوضع الصحي الراهن :

يقوم القطاع الصحي في المديرية بتقديم الخدمات الصحية و العلاجية الأولية المتمثلة في الإسعافات الأولية و الخدمات الوقائية وفي رعاية الأطفال و الحوامل و الصحة الإنجابية و الأمومة و الطفولة وخدمات التطعيم و التحصين والكشف الطبي وإجراء بعض الفحوصات مثل فحص الدم والملاريا و التيفود و البراز و البول بالإضافة إلى بعض العمليات الجراحية التي يقوم بها المستشفى مثل جراحة الزائدة و الفتق و العمليات القيصرية والبواسير و المرارة و العمليات الاستكشافية و ربط و استئصال الرحم ذلك من خلال (1) مستشفى ريفي , وعدد (3) مراكز صحية و(6) وحدات صحية - منها7وحدات مؤقتة - موزعة على جميع التجمعات السكانية , و يعمل بهذه المنشآت (91) موظفاً من الأطباء و الفنيين و تقدر نسبة التغطية بالخدمات الصحية للمديرية بنسبة 56 % و تتفاوت هذه النسب من تجمع إلى آخر

ويتضح من خلال الجدول ادناه ، تدني نسبة التغطية بالخدمات الصحية بالمباني من 61% الي 56% وذلك نتيجة الزيادة السكانية والذي لم يواكبها زيادة وتوسع و بناء وتشيد في المرافق الصحية بالمديرية بسبب توقف اعلان المشاريع بعد العدوان علي اليمن

جدول(32) : يوضح الوضع الصحي لمديرية المحابشة .

ملاحظات	الوضع عام 2016م				الوضع الصحي عام 2013م				العزلة
	نسبة التغطية	المستشفيات	المراكز الصحية	الوحدات الصحية	نسبة التغطية	المستشفيات	المراكز الصحية	الوحدات الصحية	
المحابشة	92 %	1	2	1	105 %	1	2	1	
حجر	38 %		1	2	40 %		1	2	
بنى مجيع	23 %			1	25 %			1	
بنى حيدان	70 %			2	78 %			2	
المخاويس	0 %			0	0 %			0	
الإجمالي العام	56 %	1	3	6	61 %	1	3	6	

جدول (33) يوضح نسب التغطية وعدد المترددين للمرافق الصحية بالمديرية للعام :

العزلة	عدد السكان		المرافق الصحي							عدد المترددين				
	ذكور	إناث	نسبة التغطية حسب معايير وزارة الصحة %	مركز صحي	نسبة التغطية حسب معايير وزارة الصحة %	مستشفى	نسبة التغطية حسب معايير وزارة الصحة %	نسبة التغطية حسب معايير وزارة الصحة %	نسبة التغطية حسب معايير وزارة الصحة %	نسبة التغطية حسب معايير وزارة الصحة %	نسبة التغطية حسب معايير وزارة الصحة %	نسبة التغطية حسب معايير وزارة الصحة %	نسبة التغطية حسب معايير وزارة الصحة %	نسبة التغطية حسب معايير وزارة الصحة %
المحابشة	12770	11788	92%	2	41%	1	41%	1	41%	1	10%	1	11788	12770
عزلة (حجر)	13174	12965	38%	1	19%	0	0%	0	19%	1	19%	2	12965	13174
بنى مجيع	5532	5444	23%	0	0%	0	0%	0	23%	1	23%	1	5444	5532
بنى حيدان	3630	3487	70%	0	0%	0	0%	0	70%	2	70%	2	3487	3630
المخاويس	1568	1391											1391	1568
الإجمالي	36674	35075	56%	3	21%	1	14%	1	21%	6	21%	6	35075	36674

المنشآت الصحية :

- التجمع 1 (مدينة الخابشة) { (1) مستشفى ريفي و (1) مركز الأمومة و الطفولة و (1) مركز الصحة الإنجابية, (1) وحدة صحية (الطويلة) } .
- التجمع 2 (عزلة حجر) { (1) مركز صحي عدم توفر الكادر الصحي و الفني المتخصص وكذلك لعدم استكمال التجهيزات, (2) وحدات صحية { منها (1) وحدات صحة مؤقتة . - التجمع 3 (عزلة بني جميع) (3) وحدات صحية جميعها مؤقتة ، كذلك يوجد وحده صحية (1) مركز صحي (1) غير مؤثثة .
- التجمع 4 (عزلة بني حيدان) (2) وحدات صحية إحداها بحاجة إلى توفير الكادر الطبي.

6.2.3 الكادر الصحي (الطبي) العامل في المديرية :

- يعمل ضمن أطار مكتب الصحة بالمديرية عدد (91) كادر صحي منهم (2) أخصائي (5) أطباء و (6) بك مختبرات , (3) مساعدين أطباء , (3) صيدلي, (4) ممرضين , (18) فنيين (10) قابلة مجتمعة و (2) قابلة قانونية , (29) أخرى.

جدول (34) يوضح الكادر الوظيفي ومستوياتهم في المرافق الصحية

العزلة	اسم المرفق الصحي	المنشآت الصحية														الكادر الطبي										الاجمالي
		م. طب		م. طب		م. طب		م. طب		م. طب		م. طب		م. طب		م. طب		م. طب		م. طب		م. طب				
		ا	ذ	ا	ذ	ا	ذ	ا	ذ	ا	ذ	ا	ذ	ا	ذ	ا	ذ	ا	ذ	ا	ذ	ا	ذ			
الخابشة	مستشفى الخابشة	1	-	-	-	1	5	1	1	1	1	5	1	1	1	1	1	1	1	1	1	1	55			
	مركز الأمومة والطفولة	-	1	-	1	-	-	-	-	-	-	-	-	-	-	-	-	-	-	-	-	-	8			
	مركز الصحة الإنجابية بالدبوب	-	1	-	1	-	-	-	-	-	-	-	-	-	-	-	-	-	-	-	-	-	2			
	الوحدة الصحية الطويلة	-	1	1	-	-	-	-	-	-	-	-	-	-	-	-	-	-	-	-	-	-	1			
بني حيدان	المركز الصحي بني اسد	-	1	-	1	-	2	-	-	-	-	-	-	-	-	-	-	-	-	-	-	-	12			
	الوحدة الصحية بني اسد	-	1	1	-	-	-	-	-	-	-	-	-	-	-	-	-	-	-	-	-	-	1			
	الوحدة الصحية بني عتب	-	1	1	-	-	-	-	-	-	-	-	-	-	-	-	-	-	-	-	-	-	1			
	الوحدة الصحية اللجنة	-	1	1	-	-	-	-	-	-	-	-	-	-	-	-	-	-	-	-	-	-	2			
بني حيدان	الوحدة الصحية الشجعة	-	1	-	-	-	-	-	-	-	-	-	-	-	-	-	-	-	-	-	-	-	2			
	الوحدة الصحية مدروح	-	1	-	-	-	-	-	-	-	-	-	-	-	-	-	-	-	-	-	-	-	2			
	الوحدة الصحية بالداهن	-	-	-	-	-	-	-	-	-	-	-	-	-	-	-	-	-	-	-	-	-				
	الوحدة الصحية الهجرة	-	1	-	-	-	-	-	-	-	-	-	-	-	-	-	-	-	-	-	-	-	1			
بني حيدان	الوحدة الصحية بيت السعدي	-	1	-	-	-	-	-	-	-	-	-	-	-	-	-	-	-	-	-	-	-	1			
	الوحدة الصحية الغرابي	-	1	-	-	-	-	-	-	-	-	-	-	-	-	-	-	-	-	-	-	-	1			
	وحدة غارب بني حيدان	-	1	1	-	-	-	-	-	-	-	-	-	-	-	-	-	-	-	-	-	-	2			
	وحدة بني حاشد	-	1	1	-	-	-	-	-	-	-	-	-	-	-	-	-	-	-	-	-	-	مغلقة			
	الاجمالي	1	3	11	10	7	1	4	1	5	1	5	1	2	5	20	10	2	2	12	15	4	55	36	91	
المخاض		لا يوجد																								

الخدمات الصحية :

تشير البيانات في المديرية إلى أن نسبة الأسر التي تحصل على خدمات الرعاية الصحية الأولية قد بلغت (66%) .

جدول (35) يوضح مؤشرات التغطية الصحية في المديرية عام 2016م

الخدمات الصحية عام 2016م		الخدمات الصحية عام 2013		الخدمات الصحية عام 2011		الخدمات الصحية عام 2010		الخدمات الصحية عام 2009		المؤشرات
%66	1.4	%61	1.31	%79	1.02	62 %	1.2	0.80	عدد الأطباء لكل 10 ألف من السكان	
	0.28		1.1		0.29		1.27	عدد الممرضين لكل 10 آلاف من السكان		
	2.8				4.41		3.18	عدد الاسره 10 آلاف من السكان		
	0.53		0.91		0.50		0.49	الوحدات الصحية لكل 10 ألف من السكان		
	0.42		0.45		0.44		0.49	المراكز الصحية لكل 10 ألف من السكان		
	0.14		0.15		0.15		0.16	المستشفيات لكل 10 ألف من السكان		

القطاع الخاص :

يساهم القطاع الخاص في تقديم بعض الخدمات الصحية في المديرية من خلال:-

(4) عيادات متخصصة وإسعافات أولية , (2) عيادات أسنان , (2) معمل أسنان , (4) مختبرات خاصة , بالإضافة إلى (1) صيدلة , (29) مخزن أدوية .

(6) مراكز مجارحة مجيع

الأمراض المنتشرة في المديرية :

يعاني سكان المديرية من عدة أمراض أهمها الطفيليات المعوية, و الإسهالات, و أمراض الجهاز التنفسي, وأمراض الجهاز البولي , وذلك بسبب المياه الملوثة و المخلفات الصلبة و الأتربة بالإضافة إلى سوء التغذية و تعتبر التجمعات (2 , 4) من أكثر التجمعات تضرراً كونها مناطق نائية ولا تغطيها الخدمات الصحية الموجودة بالشكل المطلوب .

- كما ظهرت مؤخرا عدد (14) حالة كلىراء في مستشفى الحباشة وعدد (15) حالة في مركز بني اسد وعدد(36) حالة في مركز بني مجيع , منها عدد (2) حالة وفاه .

أهم المشاكل الصحية :

- 1 انتشار وباء الكوليرا حديثا .
- 2 قلة توفير خزانات حصاد مياه الامطار في بعض المرافق الصحية , والبعض الاخر بحاجة الي ترميم
- 3 قلة توفير الكادر الفني و الإداري وعدم توفير الكادر الأخصائي للمستشفى .
- 4 عدم انتشار الوعي الصحي بين سكان المديرية وخاصة الإناث .
- 5 عدم توفير الكادر المؤهل لبعض المراكز الصحية و الوحدات الصحية بالمديرية .
- 6 عدم استكمال تأثيث وتجهيز المستشفى والمركز الصحي ببني أسد.
- 7 عدم توفير وحدة لمكافحة البلهارسيا و الملاريا وتوفير معدات الرش الضبابي .
- 8 تلوث المياه .
- 9 إنتشار بعض الأمراض بسبب المستنقعات وعدم وجود شبكة صرف صحي و الأتربة و المخلفات الصلبة .
- 10 عدم وجود سيارة للإشراف والمتابعة و توفير المستلزمات .
- 11 عدم أستكمال بناء المركز الصحي ببني مجيع .

المشاكل المستجدة منذ العام 2015م(الخدمات)

تمثلت المشكلة الرئيسية في انخفاض مستوى التغطية بالخدمات الصحية وتدني مستوى اداء تلك الخدمة بدء من العام 2015م وفيمايلي عرض لأهم المشاكل المحددة:

- توقف صرف النفقات التشغيلية المخصصة لإدارة الصحة والمرافق الصحية
- توقف العمل في انشاء الملحقات للمرافق الصحية
- توقف صرف مرتبات الكادر الصحي
- توقف عملية التوظيف للكوادر الصحية الجديدة
- توقف عملية تزويد المرافق الصحية بالأثاثات والتجهيزات الطبية والمستلزمات العلاجية
- توقف عملية التدريب والتأهيل للكادر الصحي
- انتشار مرض الكوليرا والامراض المعدية وسوء التغذية

الأهداف والسياسات

تتطلع خطة التعافي الى اعادة توجيه مستوى الخدمات الصحية بالمديرية الى مستواها الاعتيادي .

الأهداف

- رفع مستوى كفاءة واداء الخدمات الصحية

السياسات

- تحسين البنية التحتية الصحية
- وضع الية لتفعيل الشراكة بين المجتمع المحلي والسلطة المحلية والجهات المانحة لردم الفجوات الصحية المستجدة
- ايجاد البدائل المناسبة اوتوفير المتطلبات المالية الضرورية لإعادة تفعيل الادارة الصحية للقيام بمهامها الاشرافية والرقابية على المرافق الصحية وكذلك توفير المتطلبات المالية التشغيلية الضرورية للمرافق الصحية
- ايجاد البدائل المناسبة للتخفيف من الأثار المترتبة على الكادر الصحي بسبب انقطاع صرف المرتبات
- العمل علي توفير التجهيزات والمستلزمات الطبية وغير الطبية لإدارة الصحة والمستشفى الريفي والمرافق الصحية المحتاجة
- مكافحة مرض الكوليرا والامراض المعدية وسوء التغذية والعمل نشر التوعية الصحية في اوساط المجتمع
- اعادة برامج التدريب والتأهيل للكادر الصحي

جدول (36) يوضح مصفوفة التدخلات المقترحة في مجال الصحة

م	المشروع	حالة المشروع	عدد المستفيدين				مكان المشروع		جهة التمويل	تاريخ التنفيذ		التكلفة بالريال اليمني
			أسرة فقيرة	نازح	شباب	إجمالي المستفيدين	قرية	عزلة		البدء	الانتهاء	
1	توفير عدد 5 منظومة طاقة شمسية (للوحدات الصحية الداهن + اللجنة + بني حيدان + الشجعة + المركز الصحي بني اسد)	جديد				34726	بني اسد - اللجنة الداهن الشجعة	غير محدد	2017	2017	5,000,000	
2	تأثيث وتجهيز المركز الصحي ببني جميع	تحت التنفيذ	932			6343	مذروح بني جميع	محلي	2017	2017	16,000,000	
3	استكمال تأثيث وتجهيز المركز الصحي ببني اسد	جديد	2556	332	3191	26139	بني اسد حجر	محلي	2017	2017	3,000,000	
4	استكمال بناء السور المركز الصحي ببني جميع	تحت التنفيذ	932			6343	مذروح بني جميع	محلي	2017	2017	2,507,900	
6	تدريب العاملين بالمراكز الصحية في مجال سوء التغذية (4 دورات)	جديد					المديرية	الصحة	2017	2017	200,000	
7	تأثيث وتجهيز وحدة الداهن	تحسين				1340	الداهن بني جميع	غير محدد	2018	2018	4,000,000	
8	توفير أجهزة ومعدات طبية للمستشفى العام (أشعة تلفزيونية حديثة ديجيتال) + لمبة سقف عمليات + جهاز كيمياء حديث + عدد (5) أجهزة تعقيم + جهاز تخطيط قلب + عدد (5) أجهزة ميكروسكوب + طقم جحمة عظام	تحسين				6مديريات + 71749	المدينة	غير محدد	2018	2018	30,000,000	
9	ترميم وتأهيل مركز الأمومة والطفولة	تحسين				21600	المدينة المدينة	غير محدد	2018	2018	3,000,000	
10	استكمال تجهيز مركز الصحة الانجابية											
11	توفير عقود لعدد (3) من الكوادر المتطوعين العاملة مركز الصحة الانجابية										1,800,000	

م	المشروع	حالة المشروع	عدد المستفيدين				مكان المشروع		جهة التمويل	تاريخ التنفيذ		التكلفة بالريال اليمني
			أسرة فقيرة	نازح	شباب	إجمالي المستفيدين	قرية	غزلة		البدء	الانتهاء	
12	توفير ادوية ومستلزمات طبية لمركز الصحة الانجابية											3,000,000
13	توفير سلات غذائية للكادر الصحي بشكل شهري نظرا لانقطاع الراتب				127							30,480,000
14	توفير عقود عمل لعدد (9) كادر صحي متطوع في 6 وحدات صحية											5,400,000
15	استكمال تجهيز 6 وحدات صحية											6,000,000
16	توفير عقود لعدد (28) متطوع فني + حارس + سائق اسعاف (للمستشفى الريفي											15,120,000
17	توفير منظومة طاقة شمسية للمستشفى الريفي											1,000,000
18	توفير ادوية ومستلزمات طبية كافية للمستشفى الريفي											6,000,000
19	استكمال تجهيز مركز الامومة والطفولة											1,000,000
20	توفير عقود لعدد (3) متطوعين لمركز الامومة والطفولة											1,800,000
21	توفير نفقات تشغيلية لمركز الامومة والطفولة											6,000,000
22	توفير عقود لعدد (12) متطوع فني وعامل نظافة وحارس للمركز الصحي بني اسد											7,200,000
23	توفير ادوية ومحاليل ومستلزمات طبية كافية للمركز الصحي بني اسد				26139	3191	332	2556				3,000,000
24	توفير الادوية اللازمة لمعالجة الامراض الجلدية المنتشرة حديثاً											1,800,000

م	المشروع	حالة المشروع	عدد المستفيدين				مكان المشروع		جهة التمويل	تاريخ التنفيذ		التكلفة بالريال اليمني
			أسرة فقيرة	نازح	شباب	إجمالي المستفيدين	قرية	عزلة		البدء	الانتهاء	
25	توفير جهاز كمبيوتر محمول و آلة تصوير وجهاز كمبيوتر مكتبي مع طابعة وخازن كهربائي وتوفير قرطاسية كافية لادارة الصحة والسكان										1,800,000	
26	توفير اثاث مكتبي للإدارة عدد (4) مكاتب + (8) كراسي دوار + (15) كرسي ابو ذراعين + (4) دواليب مصراعين + (4) دواليب ادراج سحاب + (3) رفوف لأرشفة الملفات لادارة الصحة والسكان										1,000,000	
27	توفير مكائن رش لمنطقة بني حيدان عدد (4) ومنطقة الصلقة والزيج عدد(4) وادي بن ذيب عدد(2) وادي نخبان (1) الداهن(1). + توفير محروقات وزيوت للمكائن. + توفير ايادي عاملة لعملية الرش لعدد (12) + توفير وسيلة مواصلات للتنقل.										1,800,000	
28	أقامه توعية شاملة لعزل المديرية التي يتواجد بها البعوض برفع المخلفات و ردم المستنقعات										800,000	
29	توفير ناموسيات بكمية كافية للمديرية للوقاية من الاصابة بالمalaria										500,000	
30	اقامة حملات توعية عن مرض سواء التغذائية وكيفية السيطرة عليه										500,000	

م	المشروع	حالة المشروع	عدد المستفيدين				مكان المشروع		جهة التمويل	تاريخ التنفيذ		التكلفة بالريال اليمني
			أسرة فقيرة	نازح	شباب	إجمالي المستفيدين	قرية	غزلة		البدء	الانتهاء	
31	توفير ادوات صحية للأسر في المناطق التي تنتشر فيها حالات سوء التغذية وايضا الاسر ذوي الدخل المحدود والمعذمة وذلك للحد من انتشار المرض.										157,500,000	
32	توفير التغذية العلاجية والادوية المصاحبة لمعالجة الحالات المصابة بسوء التغذية.										3,000,000	
	الاجمالي										320207900	

الباب الثاني

الفصل الخامس

الكهرباء

الكهرباء والطاقة:

شهدت مديرية المحابشة كغيرها من مديريات الجمهورية نقلة نوعية وثورة في مجال الكهرباء حيث تنتشر شبكة الضغط العالي والشبكة الداخلية في معظم مناطق المديرية وجزء من عزلة حجر , بينما تفتقر عزلة بني حيدان و عزلة المخاويس وجزء من عزلة حجر, وقد تم اعتماد المديرية ضمن كهرباء بني حسن في العام 2009م ,والذي لم يكتمل الى الان بسبب العدوان , ولكن في الوقت الحالي الحطة مغلقة خارج الخدمة .
تغطي شبكة الكهرباء 80% من عزل و قرى المديرية و التي ترتبط بشبكة عامة (ضغط عالي) بينما تفتقر عزلة بني حيدان و جزء من عزلة حجر إلى هذه الخدمة

جدول (37) يوضح التغطية بخدمات الكهرباء على مستوى العزلة لعامي 2016،2013م

الوضع عام 2016م				الوضع عام 2013			العزلة
نسبة التغطية	عدد المساكن المغطاه بشبكة الضغط العالي	المساكن المضاعة	عدد المساكن	نسبة التغطية	المساكن المضاعة	عددالمساكن	
96%	1579	0	1641	99.8%	1579	1583	المحابشة
94%	2132	0	2260	98%	2132	2181	حجر
95%	774	0	818	97%	774	790	بني مجيع
0%	-	0	885	-	-	854	بني حيدان
88%	113	0	128	91%	113	124	المخاويس
80%	4598	0	5732	83%	4598	5532	الإجمالي العام

يتضح من الجدول إلى ارتفاع مؤشر التغطية لخدمة الكهرباء بالمديرية من (83 % عام 2013) إلى (80 % عام 2016م) بشبكة الضغط العالي اما الاضاءة منعدمة

المشاكل المستجدة منذ العام 2015م

- توقف خدمة الكهرباء ثانيا بسبب عدم توفر المخصصات المالية اللازمة لشراء المحروقات و عدم توفر المخصصات المالية اللازمة لصيانة المولدات وانقطاع المرتبات
- انجبار سور المحطة الكهربائية
- توقف اعمال الصيانة واعمال التوسعة لشبكة الكهرباء
- تلف محولين كهربائيين ضمن منظومة الشبكة

الأهداف والسياسات

تتطلع خطة التعافي الى اعادة تشغيل وتحسين خدمة الكهرباء بالمديرية .

الأهداف

إعادة تشغيل الكهرباء لمساكن المضاعة سابقا بعدد 4598 خلال سنوات الخطة .

السياسات

- 1- توفير مخصصات مالية بشكل مؤقت لحين تعافي المحطة والاعتماد على ذاتها لمواجهة تكاليف شراء المحروقات واجراء عمليات الصيانة للمولدات
- 2- اعادة بناء سور محطة الكهرباء
- 3- صيانة السيارات الخاصة محطة الكهرباء
- 4- توزيع سلات غذائية للعاملين في مجال الكهرباء
- 5- صيانة المولدات والشبكة

جدول (38) يوضح مصفوفة التدخلات المقترحة في مجال الكهرباء والطاقة

م	المشروع	حالة المشروع	عدد المستفيدين				مكان المشروع		تاريخ التنفيذ		التكلفة بالريال اليمني
			أسرة فقيرة	نازح	شباب	إجمالي المستفيدين	قرية	عزلة	البدء	الانتهاء	
1	توفير سيولة نقدية لتشغيل محطة الكهرباء	جديد	7026	1661	10384	71749					
3	توفير مبالغ مالية لصيانة معدات المحطة والشبكة										194,400,000
4	اعادة بناء حوش المحطة										721,897
5	توفير مبالغ مالية لصيانة السيارات التابعة للمحطة										500,000
6	صرف مستحقات مرتبات موظفي المحطة او صرف اعامات نقدية موقته										2,000,000
7	توفير 2 محولات كهربائية بقدرة 3200 م										10,000,000
	الاجمالي										207,621,897

الباب الثاني

الفصل السادس

المياه والصرف الصحي

المياه والصرف الصحي

مياه الشرب :-

نظراً للطبيعة الجبلية لمديرية المحابشة فهناك صعوبة في حصول سكان المديرية على احتياجاتهم من المياه و يحصل سكان المديرية على احتياجاتهم من المياه من خلال الآبار الارتوازية و اليدوية - الأهلية - حيث يصل عدد الآبار الارتوازية إلى (34) بئر يتراوح عمقها ما بين (300-500) متر و هي المصدر الرئيسي للمياه , كما تعتبر الآبار اليدوية و التي يتم حفرها في الوديان المصدر الثاني لمياه الشرب ويتراوح عمق هذه الآبار ما بين (50 - 100م) بالإضافة إلى نقل المياه من بعض العيون و الغيول و تعتبر جميع هذه المصادر صالحة للشرب ولكن لم تجرى عليها أي فحوصات لمعرفة درجة النقاوة .

و نتيجة لاعتماد السكان على مياه الآبار فهناك استنزاف جائر للمياه حيث يصل معدل هبوط المياه الجوفية سنوياً إلى (10-3) متر تقريباً وهذا المعدل يتغير بحسب معدل سقوط الأمطار , كما أنه لا توجد حواجز مائية لتغذية المياه الجوفية يحصل غالبية السكان على احتياجاتهم من المياه من خلال نقل المياه بوسائل مواصلات حيث شكل ما نسبته (66%) من إجمالي المساكن بالمديرية أما عدد المساكن التي تصلها المياه عن طريق شبكة مياه (24) مسكن بنسبة ضئيلة جداً مقارنة بعدد المساكن بالمديرية وبلغ عدد المساكن التي يحصلون على المياه من خلال الوسائل التقليدية (1729) مسكن وشكل ما نسبته (31%) من إجمالي مساكن المديرية وتعتبر الآبار المصدر الرئيسي لمياه الشرب لسكان المديرية.

جدول (39) يوضح التغطية بشبكة المياه على مستوى العزلة لعامي 2013-2016م

ملاحظات	الوضع عام 2016م				الوضع عام 2013م				العزلة
	عدد المستفيدين	نسبة التغطية	عدد المساكن المزودة	عدد المساكن المستهدفة	عدد المستفيدين	نسبة التغطية	عدد المساكن المزودة بحنفية مياه الشرب	عدد المساكن المستهدفة	
	24558	0%	0	1641	21354	-	-	1583	المحابشة
	26139	1%	24	2260	25086	1.1%	24	2181	حجر
	10976	0%	0	818	10097	-	-	790	بني مجبع
	7117	0%	0	885	6442	-	-	854	بني حيدان
	2959	0%	0	128	2521	-	-	124	المخاويس
	71749	0.00% 4%	24	5732	65500	0.4%	24	5532	الإجمالي العام

مشاريع المياه:

(حصاد مياه / خزانات تجميعية/ سدود صغيرة/ سقايات / مياه ممكنة / غير ممكنة):

جدول (40) يوضح مشاريع المياه

الغزلة	اسم المشروع	موقعة	مكوناته	السعة	عام التنفيذ	جهة التنفيذ	حالة المشروع	عدد القرى والمحلات	المسافات	وسائل الجلب									
										مدى كفايتها	النساء	الأطفال	الحمير	سيارات	شبكة	كافي	غير		
الخابشة	مشروع مياه الخابشة	وادي الحسية	إبار - شبكة رئيسية - 5 خزانات - توزيع - مضخات دفع		1984م	حكومي	متعثر	المدينة وعزلة بني مجمع	13 كم	31442									
حجر	مشروع مياه حجر الاوسط	الجنة	خزانات + انابيب مكانين	200م مكعب	2006	الوحدة التنفيذية	متعثر	10		8000							√		
بني مجمع	مشروع مياه الخابشة	مدرج الضولع	بيت السعدي	مضخه رفع	1986	الدوله	متعثر	شعلان + القد +مذروح	من 500 متر الى 2 كم	6343							متعثر		
				مدرج													خزان توزيع	20000 لتر	
				الضولع													خزان توزيع	40000 لتر	
بني حيدان																			
المخاويس																			

المشاكل العامة المترابطة في مجال مياه الشرب بالمديرية

- تعثر مشروع مياه المحابشة
- انخفاض نسبة المياه الجوفية في الآبار
- الحفر العشوائي حول موقع آبار المشروع بطريقة غير رسمية
- بعد مصدر المياه عن بعض قرى العزل
- وعورة الطريق وارتفاع تكاليف نقل الماء
- قلة الامطار
- قلة وجود الحواجز والخزانات التجميعية الكافية للعزل
- جلب المياه من مديريه اخرى عبر القلابات والمواتر
- جفاف العيون والآبار والعيول الطبيعية

المشاكل المستجدة منذ العام 2015م(الصدّامات)

- توقف ضخ المياه للمساكن المستفيدة من مشروع مياه حجر اوسط بسبب عدم استكمال المرحلة الثانية للمشروع
- ارتفاع تكلفة مياه الشرب المنقولة من خارج المديرية

الأهداف والسياسات

تتطلع خطة التعافي الى تحسين حصول السكان على مياه الشرب المأمونه .

الأهداف

- تحسين حصول السكان على مياه الشرب المأمونه

السياسات

- تفعيل وتحسين الشراكة بين المجتمع المحلي والسلطة المحلية والجهات المانحة لردم الفجوات المستجدة في مجال مياه الشرب
- تفعيل دور السلطة المحلية لحل الخلافات فيما يتعلق بمشروع مياه حجر اوسط
- توسيع اوجه الدعم المقدم لتزويد السكان بمياه الشرب المنقولة
- تطوير وتحسين استغلال الامكانيات المتوفرة في مجال المياه

خدمات الصرف الصحي:

مديرية المحابشة من المديريات التي تجمع بين الريف و الحضر و التي لا يتوفر لها شبكة صرف صحي , و يعتمد السكان على البيارات التقليدية الخاصة و التي معظمها مكشوفة مما اثر على صحة السكان من خلال انتشار الروائح الكريهة و الأمراض حيث تعتبر أحياء المديرية بيئة خصبة لتكاثر البعوض الناقل لمرض الملاريا وبعض الأمراض الأخرى

جدول(41) وسائل الصرف الصحي ونسبة تغطيتها في عزل المديرية 2016م

نوع الخدمة	عدد المساكن	شبكة		إلى بيارات مغلقة		إلى بيارات مفتوحة		إلى جوار المنازل		إلى مجاري السيول		بدون		الاجمالي	
		النسبة	العدد	النسبة	العدد	النسبة	العدد	النسبة	العدد	النسبة	العدد	النسبة	العدد	النسبة	العدد
المحابشة	1641	0%	0	4%	62	28%	460	51%	807	11%	174	5%	138	100%	1641
حجر	2260	0%	0	6%	134	9%	201	49%	1073	11%	248	24%	604	100%	2260
بني جميع	818	0%	0	33%	269	22%	182	33%	268	5%	43	4%	56	100%	818
بني حيدان	885	0%	0	6%	49	0,23%	20	35%	297	14%	121	43%	398	100%	885
المخاويس	128	0%	0	15%	19	5%	6	36%	45	21%	27	22%	31	100%	128
الاجمالي	5732	0%	0	9%	533	15%	869	43%	2490	11%	613	21%	1227	100%	5732

جدول (42) يوضح مصفوفة التدخلات المقترحة في مجال المياه

م	المشروع	حالة المشروع	عدد المستفيدين				مكان المشروع		جهة التمويل	تاريخ التنفيذ		التكلفة بالريال اليمني
			أسرة فقيرة	نازح	شباب	إجمالي المستفيدين	قرية	غزلة		البدء	الانتهاء	
2	تفعيل مشروع مياه حجر الأوسط المتعثر	متعثر	291			2611	الجنة - قلعة بني مصلح - رازم	حجر	غير محدد	2017	2017	1,500,000
3	تاهيل بئر وادي الزيح + توريد وتركيب وتشغيل مضخة المياه التابع لجمعية حجر الأوسط المتضرر من العدوان	جديد	291			2611	وادي الزيح	حجر	غير محدد	2017		8,500,000
4	ترميم البرك القديمة الأثرية عدد (27) بالمديرية	جديد	7026	1661	10384	71749	المديرية		غير محدد	2018		13,500,000
5	توزيع خزانات سانتكس سعه 1000 لتر لأسر عدد (311) النازحين بالمديرية	جديد	311 أسرة نازحة	1661	597	1661			غير محدد	2017		15,550,000
6	صيانة سواقي وخزانات تجميعية للابار عدد (2)	جديد	159		457	2521	المخاويس		غير محدد	2018		1,500,000
7	انشاء خزانات تجميعية منزلية بمساهمة المجتمع في التجمعات السكانية الكبيرة كمرحلة اولى											
8	توفير ناقلات لتوزيع مياه الشرب للاسر الفقيرة في كافة عزل المديرية											
9	توفير قطارات لتنقية مياه الشرب											
10	تنفيذ برامج توعية في مجال ترشيد استخدام المياه ومصادرها.	جديد	7026	1661	10384	71749	المديرية		غير محدد	2017	2017	1,000,000
	الاجمالي											41,550,000

جدول (43) يوضح مصفوفة التدخلات المقترحة في مجال الصرف الصحي

م	المشروع	حالة المشروع	عدد المستفيدين				مكان المشروع		تاريخ التنفيذ		التكلفة بالريال اليمني
			أسرة فقير	نازح	شباب	إجمالي المستفيدين	قرية	غزلة	البدء	الانتهاء	
1	استكمال مشروع الصرف الصحي لقلعة بني أسد وبناء احواض تجميعية لمخلفات المجاري	تاهيل	69			834	قلعة بني اسد	حجر	2017	2017	14,000,000
3	تحسين الوضع الصحي والبيئي بمشاركة المجتمع في عزل المديرية	تحسين	7026	1661	10384	71749	المديرية ماعد المدينة	المديرية	2017	2017	20,000,000
	الاجمالي										34,000,000

الباب الثاني

الفصل السابع

الأشغال العامة والطرق

الأشغال والطرق

الإشغال العامة (الأصحاء البيئي)

تتمثل الخدمات البيئية في مقلبين للقمامة والمخلفات الصلبة وهي غير مسورة وتعد تراكم الفضلات ومخلفات الحيوانات في بعض القرى كالمخاويس والصلقة و الزريح عاملا اخر مؤثر على الخدمات البيئية في ظل غياب دور المعالجات توفر فرع مكتب الأشغال العامة والطرق بالمديرية.

وجود قلابين لنقل القمامة وعدم توفر عقود ل (20) عامل نظافة بعد توقف عقود صندوق النظافة بالحفاظة توفر مقلب خاص بالمخلفات (حذارير) بحاجة الي تأهيل وتسوير

الطرق:

تعتبر الطرق العامل الرئيسي لإحداث النهضة التنموية حيث تساعد على سرعة التنقل بين المدن والقرى وتسهم في خفض كلفة التسويق للمنتجات الزراعية وسرعة نقلها كما تعتبر أحد العوامل المساعدة لجذب الاستثمارات الخاصة.

عدم إستكمال طريق الخابشة عس بطول 46 كم من الكباري والجدارات السانده و كذلك طريق ميين - الخابشة - كشر الذي يصل طولة إلى 65 كم لم يتم إستكمالها أما الطريق التي تم سفلتها فهي بحاجة إلى جدارات سانده وإستكمال الجسور .

ملاحظات	الوضع عام 2016م					الوضع عام 2013م					العزلة
	أطوال الطرق					أطوال الطرق					
	المعبدة	الرصيف [الخصائي-الحجري]	الترابية	الحصويه	الإسفلتية	المعبدة	الرصيف [الخصائي-الحجري]	الترابية كم	الحصويه	الإسفلتية	
		700م	17 كم		3 كم	3 كم	700م	17 كم		3 كم	المخابشة
		-	133 كم		7 كم	7 كم	-	133 كم		7 كم	حجر
		-	22 كم		6 كم	6 كم	-	22 كم		6 كم	بنى مجيع
		5 كم	45 كم		0	0 كم	5 كم	45 كم		0	بني حيدان
		3 كم					3 كم				المخاويس
		8.700 كم	217 كم		16 كم	16 كم	8.700 كم	217 كم		16 كم	الإجمالي العام

المشاكل والمعوقات العامة فى مجال الاشغال والطرق :

- عدم توفر براميل القمامة فى الشوارع والحدائق بمدينة المحابشة
- انتشار القمامة فى القرى وبقية عزل المديرية.
- عدم توفر الحاويات وبراميل القمامة فى القرى وانتشار مخلفات الثروة الحيوانية.
- عدم نقل مخلفات القمامة من أماكن تواجدها بسرعة.
- انتشار الأمراض وخاصة الربو الملاريا والإسهال , و وباء الكليراء حديثا
- تلوث الجو بسبب حرق مخلفات القمامة مما يؤثر على الصحة والسكان
- تفتقر المديرية إلى المسالخ مما يدفع الجزائين إلى القيام بعملية الذبح ورمي المخلفات فى الأسواق مما اثر على صحة السكان .عدم الصيانة الدورية للطرق بسبب قدم معدات الشق .
- انقطاع الطرق أثناء مواسم الأمطار .
- وعورة الطرق بسبب الطبيعة الجبلية للمديرية .
- مازالت بعض القرى و المحلات لم تربط بخطوط فرعية حتى الآن .
- الطرق التي تربط حارات المدينة بين ترابية ووورة
- زيادة حركة المركبات داخل المدينة.
- عدم وجود خط فرعي يربط قرية الطويلة بالمدينة
- غياب دور صيانة الطرق فى المديرية وعدم تصريف مياه الامطار.

المشاكل المستجدة منذ العام 2015م(الصدّامات)

- توقف عملية صيانة الطرق من قبل السلطة المحلية بسبب عدم توفر مصروفات لصيانة وتشغيل قطعة الشق التابعة للمديرية
- توقف اعمال النظافة (ازالة المخلفات) بمدينة المحابشة نظرا لتوقف عقود عمال النظافة (20عامل) التي كانت تتم من صندوقالنظافة بالمحافظة وتوقف المصروفات الخاصة بتشغيل ناقلات المخلفات
- وضع بعض الصنادق والورشات بالطريق العام بالمدينة

الأهداف والسياسات

تتطلع خطة التعافي الى تحسين شبكة الطرق والحفاظ على نظافة مدينة المحابشة والتجمعات السكانية الكبيرة بالمديرية

الأهداف

تحسين شبكة الطرق بالمديرية والحفاظ على نظافة مدينة المحابشة والتجمعات السكانية الكبيرة بالمديرية

السياسات

- تفعيل وتحسين الشراكة بين المجتمع المحلي والسلطة المحلية والجهات المانحة في اعادة تشغيل معدات الشق وتنفيذ اعمال الصيانة للطرق الرئيسية والفرعية وتنفيذ اعمال النظافة في مدينة المحابشة والتجمعات الاخرى ذات الكثافة السكانية الكبيرة
- تفعيل دور السلطة المحلية ممثلة بالجهات المختصة فيها بأزالة المخالفات المستجدة بالطريق الرئيسي والطرق الفرعية داخل المدينة
- نشر التوعية بين السكان بأهمية المحافظة على نظافة التجمعات السكانية بالمديرية

جدول (44) يوضح التدخلات المقترحة في مجال الأشغال والطرق

م	المشروع	حالة المشروع	عدد المستفيدين				مكان المشروع		جهة التمويل	تاريخ التنفيذ		التكلفة بالريال اليمني
			أسرة فقيرة	نازح	شباب	إجمالي المستفيدين	قرية	عزلة		البداية	الانتهاء	
1	استكمال وصف شوارع شمسان	متعثر	500		1200	7000	المدينة	الحابشة		2017	2018	40,000,000
2	استكمال طريق الجحفار - شاجر - الجوانة بطول 1 كم	متعثر	853		862	6442	الجحفار	بني حيدان		2017	2018	19,000,000
3	تحسين طريق الرصعة الدائري الشمالي الغربي - الجمام - بني هلال الاعلى - بطول 5 كم	جديد	143			1727	الرصعة	حجر	غير محدد	2018	2018	54,000,000
4	تحسين ووصف طريق المروق - القلعة - الفيش بطول 5 كم	جديد	704			1005	قلعة حجر	حجر	غير محدد	2018	2018	54,000,000
5	تاهيل وتحسين والرصعة بني هلال الاعلى بطول 300م وعرض 4م , معالجة للتشققات وتصريف مياه الامطار	جديد	143			1727	الرصعة	حجر	غير محدد	2017		1,000,000
6	صيانة طرق الترابية المديرية	جديد	7026	1661	10384	71749			مبادرة ذاتية + المجلس المحلي	2017	2018	6,000,000
7	صيانة وتشغيل معدات الشق	جديد	7026	1661	10384	71749			المجلس المحلي	2017	2017	3,000,000
8	توفير عدد (2) سيارة نقل قمامة و(1) وايت شفت بيارات وصيانة الشبول	جديد	2662	332	3949	30775	عام	عام	الحافظة	2018	2018	30,000,000
9	توفير وتوزيع عدد (50) توفير حاوية قمامة - (40) المدينة , (5) مذروح , (5) جبل الخبشي	جديد	2662	332	3949	30775		مركز المديرية والمراكز الثانوية	غير محدد	2017	2017	2,500,000
10	توفير عقود لعمال النظافة عدد(20)	جديد	2340	332	3191	24885			غير محدد	2017		4,800,000
11	توفير مضخات محمولة لرش الحارات بشكل دوري											
12	تنفيذ برامج توعية في مجال الإصحاح البيئي .	جديد	7026	1661	10384	71749	المديرية		غير محدد	2017	2017	1,000,000
	الاجمالي											212,800,000

الملاحق

ملحق (أ) المشاكل والمعالجات المقترحة

ملحق (ب) الاحتياجات التنموية الضرورية لعامي (2017م – 2018م)

ملحق (أ) المشاكل والمعالجات المقترحة

المشاكل والمعالجات المقترحة الخاصة بقطاع الأشغال والطرق

القطاع	المشاكل / الفجوات	الاسباب المؤدية لها	المعالجة للأسباب (الحلول و المقترحة)	نوع الحل طارئ - تعافي - تنموي
الأشغال	تراكم المخلفات والقمام في شوارع مدينة المحباشة سوق المخضيرة وانتشار الامراض	1- توقف تمويل صندوق النظافة بالمحافظة لعملية صرف عمال النظافة وتشغيل القلابات 2- عدم وجود براميل نظافة في الحارات 3- تسرب مياه المجاري في الشوارع 4- عدم توفير قلاب شفت للبيارات 5- عدم توفير مضخات نظافة	1- توفير اعتماد تمويل لصندوق عمال النظافة عدد (50) عامل 2- توفير تمويل لتشغيل قلاب الأشغال ونفقات الصيانة والشيويل 3- توفير قلاب لشفت البيارات 4- توفير براميل نظافة في الحارات عدد (50) برميل مرحلة أولى 5- توفير مضخات صيانة لرش والحارات بشكل دوري	طارئ
	تدنى خدمات مكتب الأشغال	1- تدني تحصيل الإيرادات 2- عدم التفاعل مع مشاكل الضبط للمخالفين للبناء العشوائي 3- عدم تواجد مهندسين الأشغال 4- عدم توفير عقود للكادر الإداري المتطوع عدد 3 5- عدم وجود مخصصات مالية لتشغيل معدات الشق 6- عدم توفير عقود لسانقي معدات الشق	1- تفعيل وتحفيز الخدمات للتكاليف بالرسوم 2- ضبط المخالفين من جهات الاختصاص 3- توفير كادر فني للمكتب 4- توفير عقود للكادر المتطوع عدد 3 5- توفير مخصصات مالية لتشغيل معدات الشق التابعة للمجلس المحلي 6- توفير عقود عدد 2 لسانقي معدات الشق	طارئ
	تدهور الطرق بالمديرية	1- عدم وجود صيانة دورية 2- عدم وجود جدارات سائدة 3- عدم وجود قنوات بالطريق لمياه الامطار 4- عدم وجود عبارات	1- توفير صيانة دورية للطرق 2- بناء جدارات سائدة 3- بناء قنوات تصريف مياه الامطار 4- توفير عبارات	طارئ

المشاكل والمعالجات المقترحة الخاصة بقطاع الصحة

القطاع	المشاكل / الفجوات	الاسباب المؤدية لها	المعالجة للأسباب (الحلول و المقترحة)	نوع الحل طارئ - تعافي - تموي	
الصحة	1- انتشار وباء الكوليرا	1- تلوث المياه + الصرف الصحي المكشوف 2- قلة التوعية باهمية النظافة الشخصية وتنظيف مكان المياه 3- عدم توفر مركز للطوارئ الخاصة للكوليرا بمستشفى المحابشة +المركز الصحي بني مجيع 4- سوء التغذية 5- عدم تفعيل الترصد الوبائي	1- كلورة المياه + قطارات لتعقيم وفترة المياه +تغطية البيارات المكشوفة 2- عمل ورشة للتوعية الصحية بين المجتمع في كافة عزل المديرية 3- توفير مركز طوارئ للكوليرا لمستشفى المحابشة والمركز الصحي بني مجيع مزروح منطقة الوباء 4- توفير التغذية العلاجية الخاصة بمعالجة حالات سوء التغذية وتوعية المجتمع باهمية برنامج المعالجة 5- توفير التغذية العلاجية الخاصة بمعالجة حالات سوء التغذية وتوعية المجتمع باهمية برنامج المعالجة	طارئ - تعافي - تموي	
	2- انتشار مرض البلهارسيا	1- البرك المكشوفة 2- انتشار القواقع الوسيط الناقل لطفيل البلهارسيا	1- توفير مبيد لمعالجة وقتل الطفيليات في البرك 2- القيام بعمل معالجة جماعية وقائية بين فئات المجتمع 3- عمل ورشة توعوية في المجتمع بعدم السباحة في البرك المكشوفة		
	3- الملاريا	1- أنتشار البعوض الناقل للملاريا. 2- المخلفات الموجودة والمتراكمة على مستوى عزل المديرية.	1- توفير مكائن رش لمنطقة بني حيدان عدد (4) ومنطقة الصلقة والزيج عدد(4) وادي بن ذيب عدد(2)وادي نخبان (1) الداهن(1). 2- توفير محروقات وزيتوت للمكائن. 3- توفير ايادي عاملة لعملية الرش. 4- توفير وسيلة مواصلات للتنقل. 5- رفع المخلفات الموجودة في الاماكن العامة والطرق داخل المدينة. 6- أقامه توعية شاملة لعزل المديرية التي يتواجد بها البعوض برفع المخلفات وردم المستنقعات. 7- توفير ناموسيات بكمية كافية للمديرية للوقاية من الاصابة بالملاريا.		
	4- سوء التغذية	1- أنتشار الامراض مثل الاسهالات وغيرها من الامراض بين فئة المجتمع. 2- نقص المأخوذ الغذائي الناتج عن تدني الحالة المعيشية للمواطن. 4- سوء التغذية	1- عمل ورشات توعوية عن المرض وكيفية السيطرة عليه. 2- توفير ادوات صحية للأسر في المناطق التي تنتشر فيها حالات سوء التغذية وايضا الاسر ذوي الدخل المحدود والمععدة وذلك للحد من انتشار المرض. 3- توفير سلال غذائية للأسر الفقيرة وذوي الدخل المحدود. 4- توفير التغذية العلاجية والادوية المصاحبة لمعالجة الحالات المصابة بسوء التغذية.		
	5- أنتشار الامراض الجلدية الشبيهة بالجرب	1- نقل المرض من المناطق التهامية.	1- توفير الادوية المستخدمة للمعالجة.		

المشاكل والمعالجات المقترحة الخاصة بقطاع الصحة

نوع الحل طارئ - تعافي - تنموي	المعالجة للأسباب (الحلول و المقترحة)	الاسباب المؤدية لها	المشاكل / الفجوات	القطاع
	<p>1- توفير وسيلة نقل لنقل اللقاحات والادوية وغيرها من المحافظة الى المديرية وتوزيعها على المرافق والزيارة الميدانية للمرافق الصحية بالمديرية.</p> <p>2- اعتماد نفقات تشغيلية داخلية للأشرف والزيارات الميدانية على المرافق الصحية لعدد(11)مرقق بواقع زيارة واحدة في الشهر بأجمالي الزيارة الواحدة مبلغ ثلاثون الف ريال.</p> <p>3- توفير محروقات لزيارة المرافق الصحية والتواصل بها. توفير مقابل تعبئة اسطوانات غاز لمخزن الامداد بالمديرية والمرافق.</p> <p>4- توفير جهاز كمبيوتر محمول و آلة تصوير وجهاز كمبيوتر مكتبي مع طباعة وخازن كهربائي وتوفير قرطاسية كافية.</p> <p>5- توفير اثاث مكتبي للإدارة عدد (4) مكاتب + (8)كراسي دوار+ (15)كرسي ابو ذراعين +(4) دوليب مصراعين +(4) دوليب ادراج سحب +(3) رفوف لأرشفة الملفات.</p> <p>6- توفير جهاز فكس للإدارة مع تسديد رقم التليفون (230898) واعتماد التسديد مركزياً.</p>	<p>1- عدم توفر وسيلة نقل لنقل اللقاحات والادوية وغيرها من المحافظة الى المديرية ومنها الي جميع المرافق الصحية على مستوى المديرية وايضا للزيارة المرافق الصحية.</p> <p>2- عدم توفر نفقات تشغيلية داخلية لزيارة المرافق الصحية والاشراف الميداني.</p> <p>3- عدم توفر محروقات كافية لزيارة المرافق.</p> <p>4- عدم توفر جهاز كمبيوتر محمول + اله تصوير + ادوات قرطاسية +كمبيوتر مكتبي مع طباعة وخازن كهربائي.</p> <p>5- عدم توفر اثاث ومكاتب ودواليب وكراسي وغيرها من الاثاث المكتبي.</p> <p>6- عدم توفر جهاز فكس.</p>	6 تدني الاداء المؤسسي لإدارة الصحة بالمديرية	
	<p>1-توفير التجهيزات اللازمة</p> <p>2- توفير كادر متخصص.</p> <p>3- توفير المرتبات.</p> <p>4- توفير عقود عمل لعدد(28) متطوع فني+ حارس+ سانق اسعاف.</p> <p>5- توفير منظومة طاقة شمسية للمستشفى.</p> <p>6- توفير الادوية والمستلزمات الطبية كافية.</p>	<p>1-نقص في التجهيزات الطبية وخاصة بقسم العمليات والجراحة وقسم المختبر.</p> <p>2- عدم توفر الكادر المتخصص.</p> <p>3- تأخر صرف المرتبات.</p> <p>4- وجود كادر متطوع بدون مقابل عدد(28) عامل فني بجميع الأقسام بالمستشفى وحارس وسانق اسعاف.</p> <p>5- عدم توفر منظومة طاقة شمسية.</p> <p>6- نقص الادوية والمستلزمات الطبية.</p>	7- تدني الخدمات الصحية بمستشفى المحاشية	الصحة
	<p>1- توفير التجهيزات اللازمة</p> <p>2- توفير عقود عمل للعاملين المتطوعين عدد(3).</p> <p>3- توفير واعتماد موازنة تشغيلية للمركز مقابل قرطاسية + محروقات + تسديد فاتورة رقم تلفون المركز(230635) واعتماده التسديد مركزياً.</p>	<p>1- نقص في التجهيزات.</p> <p>2- وجود كادر متطوع عدد(3).</p> <p>3- عدم توفر الموازنة التشغيلية للمركز.</p>	8- تدني الخدمات الصحية بمركز الامومة والطفولة	

المشاكل والمعالجات المقترحة الخاصة بقطاع الصحة

نوع الحل طارئ - تعافي - تنموي	المعالجة للأسباب (الحلول و المقترحة)	الاسباب المؤدية لها	المشاكل / الفجوات	القطاع
	<p>1- توفير التجهيزات اللازمة.</p> <p>2- توفير منظومة طاقة شمسية.</p> <p>3- توفير المرتبات.</p> <p>4- توفير عقود عمل لعدد(12) متطوع فني وعامل نظافة وحارس.</p> <p>5- توفير ادوية ومستلزمات طبية ومحاليل كافية.</p>	<p>1- نقص التجهيزات بالمركز.</p> <p>2- عدم وجود منظومة طاقة شمسية.</p> <p>3- تأخر صرف المرتبات.</p> <p>4- وجود كادر متطوع بدون مقابل عدد (12) عامل صحي فني وعامل نظافة وحارس.</p> <p>5- نقص الادوية والمستلزمات الطبية والمحاليل.</p>	9- تدني الخدمات الصحية بالمركز الصحي بني أسد	الصحة
	<p>1- توفير أثاث مكتبي + اجهزة تعقيم + اسرة معاينة + مولد كهرباء.</p> <p>2- توفير منظومة طاقة شمسية.</p> <p>3- توفير المرتبات.</p> <p>4- توفير عقود عمل لعدد(12) متطوع فني وعامل نظافة وحارس.</p> <p>5- توفير ادوية ومستلزمات طبية ومحاليل كافية.</p>	<p>1- نقص التجهيزات بالمركز.</p> <p>2- عدم وجود منظومة طاقة شمسية.</p> <p>3- تأخر صرف المرتبات.</p> <p>4- وجود كادر متطوع بدون مقابل عدد (12) عامل صحي فني وعامل نظافة وحارس.</p> <p>5- نقص الادوية والمستلزمات الطبية والمحاليل.</p>	10- تدني الخدمات الصحية بالمركز الصحي بني مجيع	
	<p>1- توفير بعض الاجهزة حسب</p> <p>2- توفير منظومة طاقة شمسية.</p> <p>3- توفير المرتبات.</p> <p>4- توفير عقود عمل لعدد(3).</p> <p>5- توفير ادوية ومستلزمات طبية ومحاليل كافية.</p>	<p>1- نقص التجهيزات بالمركز.</p> <p>2- عدم وجود منظومة طاقة شمسية.</p> <p>3- تأخر صرف المرتبات.</p> <p>4- وجود كادر متطوع بدون مقابل عدد (3).</p> <p>5- نقص الادوية والمستلزمات الطبية والمحاليل.</p>	11- تدني الخدمات الصحية بمركز الصحة الانجابية	

المشاكل والمعالجات المقترحة الخاصة بقطاع الصحة

نوع الحل طارئ - تعافي - تتموي	المعالجة للأسباب (الحلول و المقترحة)	الاسباب المؤدية لها	المشاكل / الفجوات	القطاع
	<p>1- توفير بعض الاجهزة للوحدات</p> <p>2- توفير منظومة طاقة شمسية عدد(6) منظومات للوحدات الصحية.</p> <p>3- توفير المرتبات.</p> <p>4- توفير عقود عمل لعدد(9) عامل متطوع بالوحدات الـ (6).</p>	<p>1- نقص التجهيزات.</p> <p>2- عدم وجود منظومات طاقة شمسية للوحدات الصحية عدد(6).</p> <p>3- وجود كادر متطوع بالوحدات.</p> <p>4- تأخر صرف المرتبات</p>	<p>12- الوحدات الصحية عدد(6) وحدات تعمل</p>	الصحة

المشاكل والمعالجات المقترحة الخاصة بقطاع التربية والتعليم

القطاع	المشاكل / الفجوات	الاسباب المؤدية لها	المعالجة للأسباب (الحلول و المقترحة)	نوع الحل طارئ - تعافي - تتموي
التربية والتعليم	1- قلة وتقدم وتلف الاثاث المدرسي وبالذات الكراسي المدرسية لبعض مدارس المديرية	1- الاثاث المدرسي الموجود بالمدارس شبة متهاالك 2- توقف مستحقات الصيانة المدرسية 3- عدم توفير ورشة صيانة للاثاث المدرسي 4- محدودية الدعم والمساهمة من مجالس الاءاء والامهات نظرا لتدهور الوضع المعيشي للسكان	1- توفير ورشة صيانة بالمديرية (ماطور + مكنينة لحام) 2- توفير اعتماد لتشغيل ورشة الصيانة 3- تدريب عدد 3 عمال لاعمال الصيانة 4- توفير عقود لهؤلاء العمال	طارئ
	2- تعثر بعض اقسام ادارة التربية والتعليم عن القيام بمهامها وانشطتها	1- توقف محدودية الموازنة التشغيلية 2- توقف صرف الراتب الشهري 3- عدم توفر اي جهه ساعية او مساهمة في توفير الدعم 4- عدم توفير اجهزة لقاعدة التدريب والتاهيل بمكتب التربية والتعليم بالمديرية	1- توفير موازنة تشغيلية كافية للاقسام للقيام بمهامها وانشطتها قرطاسية ستون الف ريال - بدل تنقل مائة وعشرون الف ريال - منظومة شمسية متكاملة لتشغيل الطابعة واجهزة الحاسوب - محروقات ثمانون الف ريال 2- تاتيث وتجهيز قاعة التدريب والتاهيل (جهاز عرض علوي + صوتيات + شاشة عرض + مستلزمات تدريب)	طارئ
	3- عجز في الكادر التعليمي وخاصة المربين والمواد العلمية (0 فيزياء - كيمياء - احياء) واللغة الانجليزية والرياضيات	1- توقف التوظيف 2- ندرة الكادر التعليمي الموظف المتخصص	1- وجود اعداد كبيرة من خريجي الجامعات تحمل هذة التخصصات المطلوبة وتعمل بشكل متنوع وكانت لهم الاولوية في التوظيف وذلك 100 موزعين علي مدارس المديرية	طارئ
	4- تدهور الوضع المعيشي للكادر التعليمي بالمديرية	1- توقف صرف الراتب لكلا من شهر سبتمبر + اكتوبر + نوفمبر + ديسمبر للعام 2016م وكذا شهر يناير للعام 2017م	توفير سلات غذائية للكادر التعليمي	تعافي
	5- تدهور وتلف بعض المباني المدرسية القديمة	1- قدم المباني المدرسية لبعض المدارس وهي علي النحو التالي 4 المدينة - 4 حجر - 2 بني حيدان - 1 المخاويش - 3 بني مجيع 2- توقف تنفيذ مشاريع السلطة المحلية بالمديرية	سرعة ترميم المدارس المذكورة	تعافي
	6- ترميم المبنى المدرسي لمدسة الامين للتعليم الاساسي بالمدينة نتيجة العدوان السعودي	القصف المباشر من قبل طائرات العدوان	اعادة بناء وتاتيث 6 فصول + مرافق	تعافي
	7- نقص في المرافق التعليمية (خزانات + حمامات + سور + مرافق صحية)	الدارسات النمطية للمشاريع السابقة كانت ناقصة في اعلانات مناقصات المشاريع	توفير مرافق تعليمية للمدارس الدراسية العدد 25 مدرسة	تعافي

المشاكل والمعالجات المقترحة الخاصة بقطاع الكهرباء

نوع الحل طارئ - تعافي - تنموي	المعالجة للأسباب (الحلول و المقترحة)	الاسباب المؤدية لها	المشاكل / الفجوات	القطاع
تعافي	توفير سيولة نقدية لتشغيل محطة الكهرباء ، توفير مبالغ مالية لصيانة معدات المحطة والشبكة ، اعادة بناء حوش المحطة ، توفير مبالغ مالية لصيانة السيارات التابعة للمحطة ، صرف مستحقات مرتبات موظفي المحطة او صرف اعاتان نقدية موقته توفير 2 محولات كهربائية بقدرة 3200 م	عدم وجود سيولة نقدية لتشغيل محطة الكهرباء عدم توفر مبالغ مالية لصيانة معدات المحطة والشبكة ، انهيار حوش المحطة ، عدم توفر مبالغ مالية لصيانة السيارات التابعة للمحطة توقف مرتبات موظفي المحطة تلف 2 محولات كهربائية	توقف محطة الكهرباء التابعة للمديرية	الكهرباء

المشاكل والمعالجات المقترحة الخاصة بقطاع المياه

نوع الحل طارئ - تعافي - تنموي	المعالجة للأسباب (الحلول و المقترحة)	الاسباب المؤدية لها	المشاكل / الفجوات	القطاع
	استكمال مشروع مياة حجر اوسط استكمال مشروع مياة المحابشة انشاء حاجز ماني مخفي بوادي الحسية لتغذية ابار مشروع المياة توفير ناقلات لتوزيع مياة الشرب للاسر الفقيرة والنازحة في كافة عزل المديرية -- انشاء خزانات تجميعية منزلية بمساهمة المجتمع -- توفير قطارات لتنقية مياة الشرب --- تسوير مقلب القمامة	توقف مشروع مياة حجر اوسط تعثر مشروع مياة المحابشة انخفاض القدرة الشرائية للمواطنين لبعد مصدر مياة الشرب تلوث مصدر مياة الشرب في وادي الحسية بسبب النفايات (القمامة) الواقع فوق الوادي	غياب خدمات مياة الشرب المأمونة	المياة

ملحق (ب) الاحتياجات التنموية الضرورية لعامي (2017م – 2018م)

الاحتياجات التنموية الضرورية لعامي (2017 - 2018م)

م	المشروع	حالة المشروع	عدد المستفيدين				مكان المشروع		جهة التمويل	تاريخ التنفيذ		التكلفة بالريال اليمني
			أسرة فقيرة	نازح	شباب	إجمالي المستفيدين	قرية	غزلة		البدء	الانتهاء	
1	بناء وتسوير مقلب القمامة (حذارير)	جديد	2340	332	3191	24885	حذارير	حجر	المجلس المحلي	2017		20,600,000

الاحتياجات التنموية الضرورية لعامي (2017 - 2018م)

م	المشروع	حالة المشروع	عدد المستفيدين				مكان المشروع		جهة التمويل	تاريخ التنفيذ		التكلفة بالريال اليمني
			أسرة فقيرة	نازح	شباب	إجمالي المستفيدين	قرية	غزلة		البدء	الانتهاء	
2	استكمال مشروع مياة الخابشة (حفر بئر - عمل حاجز مائي لتغذية الابار - مد الشبكة الى المنازل - مد الشبكة الى قرية الطويلة	معتبر	3438	1329	5430	2500	المدينة مع قرية الطويلة - منروح - القدر - شعلان - جبل الخبيشي	المدينة	الحفر محلي والحاجز والشبكة غير محدد	2018	2018	

الاحتياجات التنموية الضرورية لعامي (2017 - 2018م)

م	المشروع	حالة المشروع	عدد المستفيدين				مكان المشروع		جهة التمويل	تاريخ التنفيذ		التكلفة بالريال اليمني
			أسرة فقيرة	نازح	شباب	إجمالي المستفيدين	قرية	غزلة		البدء	الانتهاء	
1	انشاء وبناء شبكة صرف صحي مجاري مع غرف معالجة لغزلة المدينة مع ربط قرى جبل الخبيشي ومشن وجبل معروف	جديد	2619			21354	المدينة	المدينة	غير محدد	2018	2018	

م	المشروع	حالة المشروع	عدد المستفيدين				مكان المشروع		جهة التمويل	تاريخ التنفيذ		التكلفة بالريال اليمني
			أسرة فقيرة	نازح	شباب	إجمالي المستفيدين	قرية	عزلة		البدء	الانتهاء	
1	بناء وتأثيث (3ف+سلم) بيت الغراب وادي ابن ذيب الزيح	جديد	69			480	الزيح	حجر	الجلس المحلي	2017	2018	14,000,000
2	بناء وتأثيث (3ف+سلم) الجحفار بني حيدان	جديد	72			763	الجحفار	بني حيدان	الجلس المحلي	2017	2018	14,000,000
3	إضافة (9ف) مع المرافق لمدرسة الوحدة بالظهرة	جديد		41	99	165	الظهرة	المدينة	الصندوق الاجتماعي	2017	2018	60,000,000
4	بناء مدرسة الجليل الجديد - قرية المشاف - عزلة حجر	جديد	234			365	المشاف	حجر	الصندوق الاجتماعي	2017	2018	26,000,000
5	إعادة بناء وتأثيث (3ف) مدرسة الامين بالجرود	جديد			156	156	الجرود	المدينة	غير محدد	2017		14,000,000
6	تأهيل وتجهيز مدرسة الزهراء القديمة إلى قاعة ومعمل تابعة لمدرسة النجاح ببني أسد مع (3ف)	تأهيل وتحسين			732	2490	بني أسد	حجر	غير محدد	2018	2018	30,000,000
7	ترميم مع جدار ساند لمدرسة السلام بالداهن	تأهيل وتحسين	83			215	الداهن	بني مجيع	غير محدد	2018	2018	10,000,000
8	ترميم وإعادة تأهيل 12 فصل مع المرافق بمدرسة النجاح	تأهيل وتحسين			498	7000	شمسان	المدينة	غير محدد	2018	2018	12,000,000
9	ترميم وإعادة تأهيل 12 فصل مع المرافق بمدرسة الحسين	تأهيل وتحسين	366			588	مذروح	بني مجيع	غير محدد	2018	2018	10,000,000
10	ترميم وإعادة تأهيل 12 فصل مع المرافق بمدرسة النجاح	تأهيل وتحسين				732	بني أسد	حجر	غير محدد	2018	2018	10,000,000
11	ترميم وإعادة تأهيل 8 فصل مع المرافق بمدرسة المجد بيت السعدي	تأهيل وتحسين					بيت السعدي	بني مجيع	غير محدد	2018	2018	8,000,000
12	ترميم وإعادة تأهيل 4 فصل مع المرافق بمدرسة الفوز بيت المغربي +جدار ساند بطول (80م) وارتفاع (7م)	تأهيل وتحسين					بيت المغربي	المدينة	غير محدد	2018	2018	30,000,000

م	المشروع	حالة المشروع	عدد المستفيدين				مكان المشروع	جهة التمويل	تاريخ التنفيذ		التكلفة بالريال اليمني
			أسرة فقيرة	نازح	شباب	إجمالي المستفيدين			قرية	عزلة	
1	استكمال بناء المعهد الصناعي	متعثر	7026	1661	10384	71749	المديرية	مركزي			
2	دراسة احتياجات الشباب ورعايتهم وتطلعاتهم في المديرية للعمل على تحقيقها	جديد	7026	1661	10384	71749	المديرية	غير محدد	2017	2018	6,000,000
3	دراسة سوق العمل وتحديد المهن المطلوبة والقطاعات الواعدة من أجل مواكبة متطلبات سوق العمل	جديد	7026	1661	10384	71749	المديرية	غير محدد	2017	2018	1,500,000

م	المشروع	حالة المشروع	عدد المستفيدين				مكان المشروع	جهة التمويل	تاريخ التنفيذ		التكلفة بالريال اليمني
			أسرة فقيرة	نازح	شباب	إجمالي المستفيدين			قرية	عزلة	
1	إعادة تأهيل سكن الأطباء بالمستشفى العام	جديد	7026	1661	10384	71749	حارة المستشفى	المدينة	2017	2017	5,000,000
2	إعادة تأهيل وترميم + إنشاء خزان أرضي (للمركز الصحي ببني أسد)	تحسين	2556	332	3191	26139	بني أسد	حجر	2017	2017	10,000,000
3	بناء (جدار ساند+سور) للوحدة الصحية بالطويلة	جديد					الطويلة	المحابشة	2017	2017	3,000,000
4	بناء سور وخزان أرضي للوحدة الصحية الوحدة الصحية بالغارب	تحسين				6442	الغارب	بني حيدان	2018	2018	4,000,000
5	تأثيث وتجهيز وحدة الجنة (رازم)	تحسين	191			763	رازم	حجر	2018	2018	4,000,000
6	بناء سور وخزان أرضي للوحدة الصحية الوحدة الصحية بالغارب	تحسين				6442	الغارب	بني حيدان	2018	2018	4,000,000
	الإجمالي										30,000,000

م	المشروع	حالة المشروع	عدد المستفيدين				مكان المشروع		جهة التمويل	تاريخ التنفيذ		التكلفة بالريال اليمني
			أسرة فقيرة	نازح	شباب	إجمالي المستفيدين	قرية	غزلة		البدا	الانتهاء	
1	مشروع بناء قدرات الشباب	جديد	7026		10384	71749		المديرية	غزلة	2017	2017	1,000,000
2	النقد مقابل العمل	جديد	7026	1661	10384	71749		المديرية	غزلة	2018	2018	10,000,000
3	دورات تدريبية للقيادات الشبابية في مجال الانتماء للوطن (حب الوطن والبعد عن الحزبية و المناطق) في سبيل مواجه العدوان	جديد			10384	10384		المديرية	غزلة	2017	2017	1,000,000
	الاجمالي											12,000,000

م	المشروع	حالة المشروع	عدد المستفيدين				مكان المشروع		جهة التمويل	تاريخ التنفيذ		التكلفة بالريال اليمني
			أسرة فقيرة	نازح	شباب	إجمالي المستفيدين	قرية	غزلة		البدا	الانتهاء	
1	استكمال حاجر وادي خفات	متعثر	2556	332	3191	10128		وادي خفات	حجر	2014	2017	40,000,000
2	بناء حماية للاراضي الزراعية بطول 300م ط في وادي الرباط	جديد	136			960		-وادي الرباط	بني حيدان	2017	2017	15,000,000
3	بناء حماية للاراضي الزراعية بطول 300م ط في وادي الزيج	جديد	69			1008		وادي الزيج-	حجر	2017	2017	15,000,000
4	بناء حماية للاراضي الزراعية بطول 300م ط في وادي الصلقة	جديد	83			1000		وادي الصلقة	حجر	2017	2018	15,000,000
5	إعادة تأهيل المدرجات الزراعية المتدهورة في جبل نعمان وشرق الشجع (الحانط) بطول	جديد				2355		الداهن الشجعة	بني مجمع	2018	2019	18,000,000
6	إعادة تأهيل بناء سوق المخضرة ليصبح سوق مركزي (تشبيد وبناء محلات تجارية - عمل هنجر - رصف السوق)	جديد				6		مركز المديرية	المدينة	2018	2019	180,000,000
7	برامج توعية بإدخال محاصيل زراعية جديدة إلى جانب زراعة القات (حبوب) +خضروات+فواكة (صديقة القات	جديد	7026	1661	10384	71749		المديرية	غزلة	2017		1,000,000
8	برامج توعية صحية بيطرية وتدريب عدد(5)من الحائزين للإرشاد البيطري	جديد	2804			16824		المديرية	غزلة	2017		1,000,000

م	المشروع	حالة المشروع	عدد المستفيدين				مكان المشروع		جهة التمويل	تاريخ التنفيذ		التكلفة بالريال اليمني
			أسرة فقيرة	نازح	شباب	إجمالي المستفيدين	قرية	غزلة		البدء	الانتهاء	
1	إقامة معرض سنوي لتسويق المنتجات الحرفية	تأهيل وتحسين				348	المدينة	غير محدد	2018	2018	500,000	
2	تدريب عدد (25) فناه على مهارة فن التسويق والترويج للحرف اليدوية	جديد					المديرية	غير محدد	2017	2017	1,250,000	
3	إعادة إحياء صناعة وتحضير مادة القضاض (تستخدم بدلا عن الاسمنت) والنورة (تستخدم طلاء المنازل) التي كان الآباء والأجداد يتوارثوا طريقة تحضيرها	جديد					المديرية	غير محدد	2017		1,000,000	

م	المشروع	حالة المشروع	عدد المستفيدين				مكان المشروع		جهة التمويل	تاريخ التنفيذ		التكلفة بالريال اليمني
			أسرة فقيرة	نازح	شباب	إجمالي المستفيدين	قرية	غزلة		البدء	الانتهاء	
1	إعادة بناء وتشيد وتثبيت حصن الشرف خمسة دور التاريخي بفس المواد القديمة	جديد					الجرد	المدينة	غير محدد	2017	2018	150,000,000
2	ترميم وصيانة المواقع الأثرية التالية : 1- ترميم حصن أبو فارح (المدينة) 2- صيانة بيوت المدينة القديمة (قرية - القفلة - جزع القرية - بيت المغربي - شمسان) 3- صيانة وترميم قلعة بني مصلح ومسجد المشهد (حجر) 4- صيانة بيوت جبل المحبشي (حجر)						قرية القفلة جزع القرية بيت المغربي قلعة بن مصلح جبل المحبشي	المدينة	غير محدد	2018	2018	100,000,000
	الاجمالي											250,000,000

الاحتياجات التنموية الضرورية لعامي (2017 - 2018م)

م	المشروع	حالة المشروع	عدد المستفيدين				مكان المشروع		جهة التمويل	تاريخ التنفيذ		التكلفة بالريال اليمني
			أسرة فقيرة	نازح	شباب	إجمالي المستفيدين	قرية	غزلة		البدء	الانتهاء	
1	دعم 83 نخل بخلايا حديثة ضمن برنامج التمويل الاصغر	جديد				360	المديرية	غزلة	غير محدد	2018	2018	3,000,000
	الاجمالي											3,000,000

الاحتياجات التنموية الضرورية لعامي (2017 - 2018م)

م	المشروع	حالة المشروع	عدد المستفيدين				مكان المشروع		جهة التمويل	تاريخ التنفيذ		التكلفة بالريال اليمني
			أسرة فقيرة	نازح	شباب	إجمالي المستفيدين	قرية	غزلة		البدء	الانتهاء	
1	صرف مستحقات عدد (2509) حالة المعتمدة لدى الصندوق والمتاخرة بداية 2013م	جديد	2509			15054	المديرية	صندوق الرعاية		2017		36,648,000
	الاجمالي											36,648,000

م	المشروع	حالة المشروع	عدد المستفيدين				مكان المشروع		جهة التمويل	تاريخ التنفيذ		التكلفة بالريال اليمني
			أسرة فقيرة	نازح	شباب	إجمالي المستفيدين	قرية	غزلة		البداية	الانتهاء	
1	بناء وتأثيث مركز التنمية الثقافية (مجمع ثقافي + رياضي + زراعي)	متعثر				71749	المديرية	محلي	2014		70,234,832	
2	اكتساب اراضي للمنشآت الحكومية	جديد				71749	المديرية	محلي	2017		4,330,000	
3	بناء جدار ساند+سور حجز حكومي للساحة القطف الجهة الجنوبية والغربية	تحت التنفيذ				71749	المديرية	محلي	2017		766,497	
4	بناء جدار ساند+سور حجز حكومي للساحة الشرقية لحصن القرنة	جديد				71749	المديرية	محلي	2017	2017	10,000,000	
5	توفير قرطاسيه للإدارة الخلية	جديد				71749	مركز المديرية	لم يحدد	2017		215000	
7	توفير قرطاسيه للمجلس المحلي بالمديرية	جديد				71749	مركز المديرية	لم يحدد	2017		215000	
8	توفير قرطاسيه لفرع إدارة المالية بالمديرية	جديد				71749	مركز المديرية	لم يحدد	2017		215000	
9	دورة في مجال (المهارات الإدارية - الوظائف والعمليات الإدارية - الرقابة والمسائلة المجتمعية) لعدد (73+27) متدرب	جديد					مركز المديرية	غير محدد	2018	2018	1,200,000	
10	دعم مؤسسي لديوان المديرية وفروع الأجهزة التنفيذية	جديد					مركز المديرية	غير محدد	2018	2018	6,000,000	
11												
12	دورة في مجال (دراسة الجدوى واعداد مقترحات التمويل) لعدد (30)	جديد					مركز المديرية	غير محدد	2018	2018	1,000,000	
13	دورة في مجال (جمع وتحليل البيانات الإحصائية ونظم المعلومات وإدارة الشبكات) لعدد (35) متدرب	جديد					مركز المديرية	غير محدد	2018	2018	1,300,000	
14	دورة في مجال (استخدام أنظمة الحاسوب) لعدد (36) متدرب	جديد					مركز المديرية	غير محدد	2018	2019	1,200,000	
15	تفعيل تحصيل الإيرادات الخليه وعقد ورشات	جديد						غير محدد	2017		200,000	
16	برامج توعيه بأهمية الموارد المحلية وتطويرها	جديد						غير محدد	2017		200,000	
17	برامج توعيه للتخفيف من الأضرار الناتجة عن العدوان	جديد	7026	1661	10384	71749		غير محدد	2017		500,000	
18	إعادة بناء وتشيد وتأثيث (منزل) ومحل الطاحون ناصر معيض دواس) بوادي الزبيح	جديد					وادي الزبيح	حجر	2017		1,700,000	
19	إعادة بناء وتشيد وتأثيث (منزل) احمد حسين تام السفلي) بوادي الزبيح	جديد				2	وادي الزبيح	حجر	2017		1,000,000	

التكلفة بالريال اليمني	تاريخ التنفيذ		جهة التمويل	مكان المشروع		عدد المستفيدين				حالة المشروع	المشروع	م
	الانتهاه	البدا		قرية	عزلة	إجمالي المستفيدين	شباب	نازح	أسرة فقيرة			
1,000,000		2017	غير محدد	حجر	وادي الزبيح	8				جديد	إعادة بناء وتشيد وتاثيث (منزل علي عبدالله حسين ناصر السفلي) بوادي الزبيح	20
2,000,000		2017	غير محدد	حجر	وادي الزبيح	21				جديد	إعادة بناء وتشيد وتاثيث (منزل وورشة حسين الصلاحي) بوادي الزبيح	21
1,000,000		2017	غير محدد	حجر	وادي الزبيح	9				جديد	إعادة بناء وتشيد وتاثيث (منزل مرشد علي حزام) بوادي الزبيح	22
2,500,000		2017	غير محدد	حجر	وادي الزبيح	11				جديد	إعادة بناء وتشيد وتاثيث (منزل عبدة شوعي زياد السفلي) بوادي الزبيح، وتوريد وشراء قلاب	23
1,000,000		2017	غير محدد	حجر	وادي الزبيح	6				جديد	إعادة بناء وتشيد وتاثيث (منزل يحيي يحيي زياد السفلي) بوادي الزبيح	24
1,000,000		2017	غير محدد	حجر	وادي الزبيح	11				جديد	إعادة بناء وتشيد وتاثيث (منزل حزام علي حزام السفلي) بوادي الزبيح	26
1,000,000		2017	غير محدد	حجر	وادي الزبيح					جديد	إعادة بناء وتشيد وتاثيث (منزل سعد دايل السفلي) بوادي الزبيح	27
1,000,000		2017	غير محدد	حجر	وادي الزبيح	5				جديد	إعادة بناء وتشيد وتاثيث (منزل دايل يحيي زياد عبيد) بوادي الزبيح	28
1,000,000		2017	غير محدد	حجر	وادي الزبيح	7				جديد	إعادة بناء وتشيد وتاثيث (منزل عبدالله قايد صالح) بوادي الزبيح	29
1,000,000		2017	غير محدد	حجر	وادي الزبيح	8				جديد	تعويض عن الاضرار (منزل فارس علي حسن) بوادي الزبيح	30
1,000,000		2017	غير محدد	حجر	وادي الزبيح	8				جديد	تعويض عن الاضرار (منزل علي حسن عيسي) بوادي الزبيح	31
1,000,000		2017	غير محدد	حجر	وادي الزبيح	8				جديد	تعويض عن الاضرار (منزل علي ابراهيم زبيح) بوادي الزبيح	32
1,000,000		2017	غير محدد	حجر	وادي الزبيح	10				جديد	تعويض عن الاضرار (منزل فهد دايل عبيد) بوادي الزبيح	33
1,000,000		2017	غير محدد	حجر	وادي الزبيح	8				جديد	تعويض عن الاضرار (منزل ناصر طويل) بوادي الزبيح	34
1,000,000		2017	غير محدد	حجر	وادي الزبيح	7				جديد	تعويض عن الاضرار (صيدلية الدكتور صادق حميد خموسي) بوادي الزبيح	35